

## ADRESÁŘ ČKAIT

ČESKÁ KOMORA AUTORIZOVANÝCH INŽENÝRŮ A TECHNIKŮ ČINNÝCH VE VÝSTAVBĚ  
Legerova 52, 120 00 Praha 2 Internet: www.ckait.cz

### Kancelář ČKAIT Praha

Ing. Václav Mach,  
předseda ČKAIT  
Ing. Lenka Zimová,  
ředitelka kanceláře  
Legerova 52, 120 00 Praha 2  
tel./fax 02/24 91 33 97

### Informační centrum ČKAIT

Marie Báčová,  
vedoucí Informačního centra ČKAIT  
Ostrovní 8, 110 00 Praha 1  
tel./fax 02/24 91 40 93, 24 91 42 16  
e-mail: ckait@netforce.cz

### Kancelář regionální sekce Praha – oblast Čechy

Ing. Jan Bedrníček,  
tajemník  
Legerova 52, 120 00 Praha 2  
tel./fax 02/24 91 33 97  
e-mail: ckait@ckait-pha.anet.cz

### Kancelář regionální sekce Brno – oblast Morava

Ing. Miroslav Loutocký,  
tajemník  
Vrchlického sad 2, 602 00 Brno  
tel./fax 05/57 43 10  
e-mail: ckait@brno.anet.cz

## OBLASTNÍ KANCELÁŘE ČKAIT

### Praha

Ing. Jaroslav Machek  
Legerova 52, 120 00 Praha 2  
tel. 02/24 91 33 97  
e-mail: ckait@ckait-pha.anet.cz

### České Budějovice

Ing. Jiří Schandl  
Lannova 13, 370 01 České Budějovice  
tel. 038/63 52 881  
e-mail: ckait@cbcesnet.cz

### Plzeň

Ing. Václav Klíma  
Hřimálého 37, 320 25 Plzeň  
tel. 019/27 53 07  
e-mail: ckaitplzen@iol.cz

### Karlovy Vary

Ing. Svatopluk Zidek  
Stará Kysibelská 45, 360 09 Karlovy Vary  
tel./fax 017/32 34 634, 017/35 85 364  
e-mail: ckait@iol.cz

### Ústí n. Labem

Ing. Martin Mandík  
Hrnčířská 64/4, 400 01 Ústí nad Labem  
tel./fax 047/52 20 137  
e-mail: ckait-ul@iol.cz

### Liberec

Ing. Bohumil Pech  
8. března 12, 460 01 Liberec  
tel. 048/51 07 187  
e-mail: ckaitlbc@volny.cz

### Hradec Králové

Ing. Miroslav Ježek  
Jižní 870, 500 72 Hradec Králové  
tel. 049/45 307, 049/54 10 590  
e-mail: ckaithk@serverhk.czcom.cz

### Pardubice

Ing. Vlastimil Moucha  
Masarykovo nám. 1484, 532 30 Pardubice  
tel. 040/51 22 41, 040/67 14 376  
e-mail: ckait@pce.czcom.cz

### Brno

Ing. Miroslav Čermák  
Vrchlického sad 2, 602 00 Brno  
tel. 05/57 43 10, 05/45 21 21 23  
e-mail: ckait@brno.anet.cz

### Ostrava

Ing. Jan Merenda  
ul. 28. října 150, 702 00 Ostrava  
tel. 069/66 12 309  
e-mail: ckait-ov@klient.cz

### Olomouc

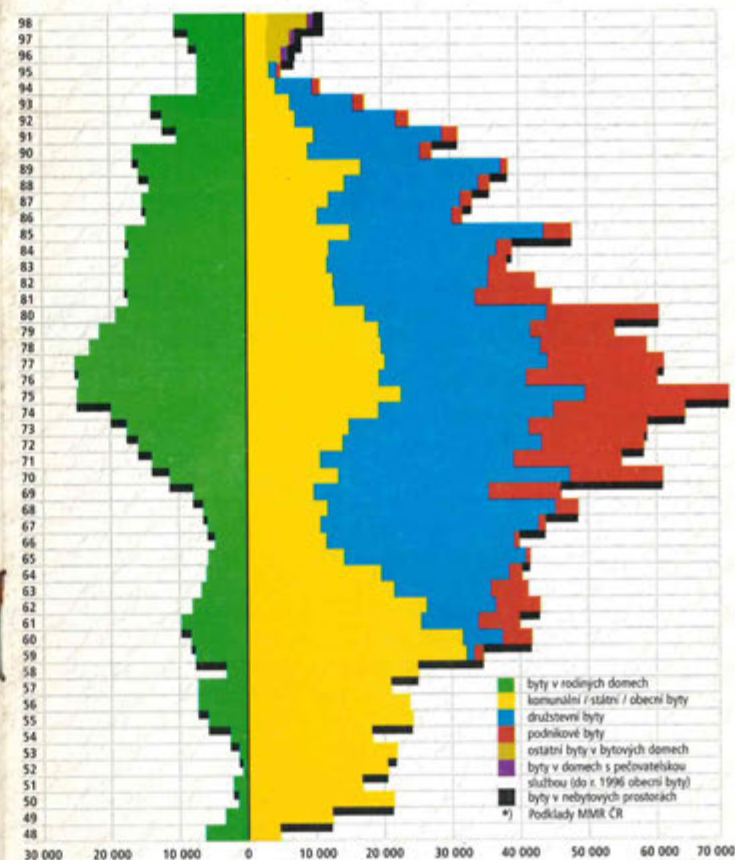
Ing. Milan Válek  
Jungmannova 12, 772 00 Olomouc  
tel./fax 068/52 27 097, 068/52 24 345  
e-mail: ckait.ol@iol.cz

### Zlín

Ing. Matylda Dufková  
nám. T. G. Masaryka 1281, 760 00 Zlín  
fax 067/31 318, tel. 067/84 84 60  
e-mail: ckait@zl.inext.cz

# České stavebnictví v číslech 1999

Struktura dokončených bytů v ČR v letech 1948 / 98



Publikace byla vydána ve spolupráci Českého statistického úřadu,  
České komory autorizovaných inženýrů a techniků činných ve výstavbě  
a Svazu podnikatelů ve stavebnictví v ČR

Český statistický úřad  
Sokolovská 142, 186 04 Praha 8

ISBN 80-7223-143-X  
Cena 1 výtisku 22 Kč



ČSU



## OBSAH

Stavebnictví .....	2
Souhrnné údaje o stavebních podnicích .....	7
Počty stavebních podniků s 20 a více zaměstnanci .....	8
Stavební podniky - s 20 a více zaměstnanci .....	10
Stavební podniky - průměrný počet zaměstnanců .....	12
Stavební podniky podle kraje sídla podniku .....	14
Stavební podniky - vývoj zakázek stavebních prací .....	16
Stavební podniky - výnosy a náklady .....	17
Stavební povolení .....	18
Bytová výstavba ve stavebních podnicích .....	20
Stavební stroje ve stavebních podnicích .....	20
Bytová výstavba .....	21
Bytová výstavba - územní struktura .....	24
Hrubé hmotné investice .....	28
Rozestavěnost staveb - u investorů .....	31
Hrubá zásoba budov a staveb .....	32
Ceny stavebních prací .....	34
Výroba vybraných výrobků pro stavebnictví .....	35
Projektové, architektonické a inženýrské služby .....	36
Přehled o počtu autorizací a o počtu autorizovaných osob podle oborů a oblastí .....	38
Stavební práce ze stavebních povolení podle okresů na autorizovanou osobu .....	40
Adresář Svazu podnikatelů ve stavebnictví (SPS) .....	41
Seznam informačních středisek státní statistické služby .....	42
Adresář ČKAIT .....	44

## STAVEBNICTVÍ

### Stavebnictví v roce 1998

Ve stavebních firmách se sídlem v ČR byly v roce 1998 provedeny (včetně odhadu za organizace do 19 zaměstnanců včetně) podle předběžných výsledků **stavební práce** za 217,4 mld. Kč v běžných cenách (145,4 mld. Kč ve stálých cenách), tj. o 7,0 % méně než v roce 1997. Snížení objemu stavebních prací proti roku 1997 se projevilo jak v podnicích s 20 a více zaměstnanci (o 7,1 %), tak v menších podnicích (o 6,4 %). V roce 1998 se podniky do 19 zaměstnanců včetně podílely na celkové stavební produkci 13,4 %.

**Tržby za prodej vlastních výrobků a služeb** ve stavebních podnicích celkem v roce 1998 v hodnotě 342,9 mld. Kč v běžných cenách (229,9 mld. Kč ve stálých cenách) byly o více než desetinu nižší než v roce 1997. Podstatnou část jejich celkového objemu tvořily tržby za stavební činnost.

V roce 1998 poklesl **počet zaměstnanců** ve stavebnictví proti roku 1997 skoro o desetinu. **Produktivita práce ze stavebních prací** ve stálých cenách se meziročně zvýšila o 2,7 %. **Průměrná měsíční mzda** proti roku 1997 v nominálním vyjádření vzrostla o 7,2 %, reálná průměrná měsíční mzda však byla o 3,2 % nižší. Pokles počtu zaměstnanců, produktivity práce i průměrné měsíční mzdy proti shodným

## STAVEBNICTVÍ

obdobím minulého roku 1997 se během roku 1998 prakticky stále prohluboval.

Převážnou část stavebních prací v roce 1998 tvořily u **podniků s 20 a více zaměstnanci** stavební práce provedené v tuzemsku (99,2 %). Z toho připadalo 83,4 % na stavební práce na nové výstavbě, rekonstrukcích a modernizacích, 15,7 % na opravy a údržbu a 0,9 % na ostatní práce. Ve 4. čtvrtletí 1998 pokračoval ve srovnání se shodným obdobím roku 1997 pokles kumulativních hodnot stavebních prací celkem a prakticky i ve struktuře, který se začal projevovat již od 2. čtvrtletí. Odlišný vývoj zaznamenaly jen stavební práce na opravách a údržbě, jejichž objem byl v průběhu roku 1998 vyšší než ve stejných obdobích roku 1997.

**Podniky s 20 až 99 zaměstnanci** se v roce 1998 podílely na celkovém počtu podniků s 20 a více zaměstnanci téměř devíti desetinami, zatímco objemu stavebních prací tvořily pouze o málo více než třetinu. V podnicích s 20 a více zaměstnanci působilo celkem 232,5 tis. osob, z toho přes polovinu ve skupině **podniků se 100 a více zaměstnanci**. Proti roku 1997 došlo k poklesu počtu zaměstnanců celkem o více než desetinu v důsledku jejich úbytku prakticky ve všech velikostních skupinách; u podniků se 100 a více zaměstnanci byl přitom pokles vyšší než u podniků s 20 až 99 zaměstnanci. Produktivita práce ze stavebních prací ve stálých cenách se meziročně zvýšila jak celkem (o 4,3 %), tak v obou skupinách podniků. Průměrná měsíční mzda (v hodnotě 12 074 Kč) vzrostla proti roku 1997 o 7,5 % a v podnicích se 100 a více zaměstnanci byla vyšší než v menších podnicích.

V roce 1998 dosáhly podle předběžných výsledků **výkony** stavebních firem v ČR celkem (včetně odhadu za organizace do 19 zaměstnanců včetně) v běžných cenách 350,7 mld. Kč. I když se absolutně objemy výkonů, výkonové spotřeby i účetní přidané hodnoty v jednotlivých čtvrtletích roku 1998 prakticky plynule zvyšovaly, nedosahovaly od 2. čtvrtletí a za rok celkem úrovně roku 1997. Podíl účetní přidané hodnoty na výkonech byl stejně jako v roce 1997 čtvrtinový.

Ve stavebních **podnicích se 100 a více zaměstnanci** došlo ve 3. čtvrtletí 1998 proti shodnému období roku 1997 k výraznému poklesu **hospodářského výsledku před zdaněním**, který se ve 4. čtvrtletí ještě prohloubil; i přes poměrně úspěšný vývoj v 1. pololetí tak činil celoroční propad více než 30 %. Ve srovnání s rokem 1997 přesto vzrostl podíl počtu ziskových podniků na celkovém počtu podniků o 4,4 bodu. Hospodářský výsledek těchto podniků se však zvýšil jen nepatrně, zatímco u ztrátových podniků se schodek zvýšil o více než 15 %. V roce 1998 poklesly meziročně rentability (vlastního jmění, nákladů i výnosů). Koncem roku 1998 bylo v prvotní platební neschopnosti 153 podniků (skoro o čtvrtinu méně než před rokem), absolutně však byl v těchto pod-

nicích rozdíl závazků a pohledávek po lhůtě splatnosti o šestinu větší a dosáhl 4,9 mld. Kč.

V roce 1998 vydaly stavební úřady v ČR 171 946 **stavebních povolení** (v předpokládané hodnotě 212,3 mld. Kč v běžných cenách), tj. o 8 749 (4,8 %) méně než v roce 1997, z toho připadlo:

- na stavby k ochraně životního prostředí 63 589 povolení, tj. o 20,3 % méně než v roce 1997,
- na stavby pro bydlení 36 874 povolení, což představuje meziroční nárůst o 19,6 % (z celkového počtu na stavby pro bydlení byla vydána více než polovina na modernizace a rekonstrukce),
- na ostatní stavby 71 480 povolení, což je o 1,9 % více než před rokem.

Z celkového počtu stavebních povolení bylo vydáno 93 875 povolení (54,6 %) na novou výstavbu a 78 068 povolení (45,4 %) na rekonstrukce a modernizace. Při porovnání podílu počtu stavebních povolení proti roku 1997 došlo k poklesu u ekologických staveb (o 7,1 bodu) a k nárůstu u staveb pro bydlení (o 4,3 bodu) a u ostatních staveb (o 2,8 bodu).

Ke konci roku 1998 měly stavební podniky s 20 a více zaměstnanci zaměřené převážně na hlavní stavební výrobu (podniky s OKEČ 451 a 452) celkem 16,8 tisíc **zakázek** na provedení stavebních prací v celkové hodnotě 95,9 mld. Kč v běžných cenách. Skoro všechny zakázky byly na práce v tuzemsku (za 93,9 mld. Kč). Ve věcné struktuře připadla většina prací na novou výstavbu, rekonstrukce a modernizace, na nichž měly zhruba třetinový podíl jak inženýrské stavby, tak nebytové budovy nevýrobní a šestinový podíl bytové budovy. Z časového hlediska představovaly zakázky v tuzemsku zásobu práce k provedení ze tří čtvrtin do jednoho roku, přičemž polovina celkového objemu zakázek má být provedena v prvních šesti měsících (tedy během 1. pololetí 1999). Počet zakázek v tuzemsku se ke konci 3. čtvrtletí 1998 výrazně snížil, zatímco nasmlouvaný objem stavebních prací poklesl méně, což vedlo ke zvětšení průměrné velikosti zakázek.

V roce 1998 byla v ČR **zahájena výstavba 35 027 bytů**, tj. jen o 5,7 % více než v roce 1997. Přibližně dvoupětinový podíl na celkovém počtu zahájené výstavby bytů tvořily byty v rodinných domech a pětinový podíl byty v bytových domech. Bytů v bytových domech bylo zahájeno o 15 % méně a v ostatních formách výstavby o pětinu více než v roce 1997. **Dokončeno** bylo 22 183 bytů, což bylo skoro o třetinu více než v roce 1997; největší nárůst (o polovinu) byl u bytů v bytových domech. Byty dokončené v rodinných domech představovaly více než třetinu a byty v bytových domech necelou třetinu z celkového počtu dokončených bytů.

Rychlejší dokončování bytů při pomalejším zahajování ve 4. čtvrtletí 1998 sice snížilo rozestavenost bytů proti stavu ke konci 3. čtvrtletí 1998, přesto počet 103 191 bytů rozestavených k 31.12.1998 byl o 14 % vyšší než před rokem. Zhruba polovina bytů zůstala rozestavená v rodinných domech, čtvrtina v nástavbách, vestavbách nebo přístavbách ke stavbám pro bydlení a šestina v bytových domech.

#### Stavebnictví v 1. pololetí 1999

Podle předběžných výsledků v 1. pololetí 1999 ve stavebních firmách se sídlem v ČR (včetně odhadu za organizace do 19 zaměstnanců včetně) ve srovnání se shodným obdobím m.r. byl objem **stavebních prací** ve stálých cenách o 9,7 % nižší. Objem stavební výroby poklesl jak v podnicích s 20 a více zaměstnanci, tak v menších podnicích. Ve stavebnictví trvá přes určité zlepšení výsledků ve 2. čtvrtletí proti 1. čtvrtletí pokles stavební produkce doprovázený poklesem zaměstnanosti. Dlouhodobý pokles stavební výroby je zapříčiněn především nízkou poptávkou po stavebních pracích, která se odráží v nedostatku zakázek, dále zpoždováním náběhu nových zakázek financovaných z veřejných prostředků, přetrvávající nejistotou v prostředí pro investování a vysokou zadlužeností stavebních firem.

**Tržby za prodej vlastních výrobků a služeb** byly v 1. pololetí 1999 o více než desetinu menší než ve shodném období m.r. Pokles tržeb byl v obou čtvrtletích hlubší než pokles stavební výroby.

Ve stavebnictví pokračoval v 1. pololetí 1999 pokles **počtu zaměstnanců** proti shodnému období m.r. Přiznivý vývoj zaznamenala **produktivita práce** ze stavebních prací při stagnaci růstu **průměrné měsíční mzdy**. Proti stejnému období m. r. byl nárůst reálné mzdy o 2,8 bodu nižší než u mzdy nominální.

V 1. pololetí dosáhly **výkony** stavebních firem v ČR celkem 136,3 mld. Kč v běžných cenách. Proti stejnému období m. r. byly objemy výkonů, účetní přidané hodnoty i výkonové spotřeby nižší. Ve 2. čtvrtletí se podíl účetní přidané hodnoty na výkonech proti 1. čtvrtletí snížil, za 1. pololetí činil 24,9 % a byl vyšší v podnicích s 20 a více zaměstnanci než v menších podnicích.

V 1. pololetí 1999 byl vývoj finančních ukazatelů ve stavebních podnicích **se 100 a více zaměstnanci** ovlivněn prodejem investičního majetku v rámci organizačních změn z 1. čtvrtletí t. r. Zhruba poloviční nárůst **hospodářského výsledku před zdaněním** proti shodnému období m.r. byl navíc zapříčiněn předstihem růstu objemu výnosů před objemem nákladů. Podíl počtu ziskových podniků na celkovém počtu podniků (66,1 %) proti 1. pololetí 1998 vzrostl o 4,5 bodu. Hospodářský výsledek těchto podniků vzrostl více

## STAVEBNICTVÍ

než o desetinu, zatímco u ztrátových podniků se schodek snížil o pětinu. Proti 1. pololetí 1998 byla vyšší rentabilita vlastního jmění i rentabilita nákladů. Na konci 1. pololetí 1999 bylo v prvotní platební neschopnosti 119 podniků, tj. o 30 % méně než před rokem, absolutně však vzrostl rozdíl závazků a pohledávek po lhůtě splatnosti v těchto podnicích o desetinu a dosáhl 5,2 mld. Kč.

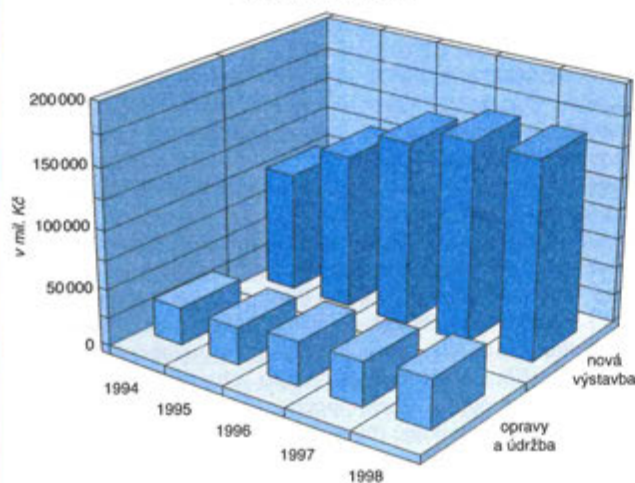
Stavební úřady na území ČR vydaly v 1. pololetí 1999 celkem 72 658 stavebních povolení v předpokládané hodnotě 105,5 mld. Kč běžných cen, tj. o 5 514 méně než v 1. pololetí 1998.

Ve 2. čtvrtletí se zastavil pokles zahajování nových bytů celkem proti shodným obdobím m. r., který provázal bytovou výstavbu ve 4. čtvrtletí 1998 a v 1. čtvrtletí 1999, zatímco u rodinných domů tyto tendence přetrvávají. Rozdílný vývoj byl zaznamenán při dokončování bytů celkem, kde se ve 2. čtvrtletí t.r. zpomalilo tempo růstu z 1. čtvrtletí především v důsledku poklesu počtu dokončených bytů v bytových domech. Rozestavěnost k 30.6.1999 byla přibližně o desetinu vyšší než před rokem a byla zhruba stejná v bytových a rodinných domech.

### Projektové, architektonické a inženýrské služby

Ve statistickém sledování jsou výkony projektantů, architektů a podobné inženýrské služby ve výstavbě zahrnuty ve službách (OKEČ 7420) nikoli ve stavebních pracích.

## STAVEBNÍ PRÁCE v letech 1994 až 1998



## STAVEBNÍ PRÁCE

### Souhrnné údaje o stavebních podnicích

	1995	1996	1997	1998
<b>Stavební práce celkem</b>				
v mil. Kč běžných cen	171 692	200 765	214 499	217 412
v tom:				
v tuzemsku	168 499	197 651	212 269	215 580
v tom:				
nová výstavba, rekonstrukce a modernizace	131 870	155 604	169 310	168 758
v tom:				
bytové budovy	9 465	13 363	22 530	26 204
nebytové budovy				
nevýrobní	32 952	35 721	35 670	31 466
nebytové budovy výrobní	43 900	49 525	44 562	48 131
inženýrské stavby	42 538	53 693	61 499	59 308
vodohospodářské stavby	3 015	3 302	5 049	3 649
opravy a údržba	33 752	39 208	40 575	44 831
ostatní práce	2 877	2 839	2 384	1 991
v zahraničí	3 193	3 114	2 219	1 843

### Struktura v %

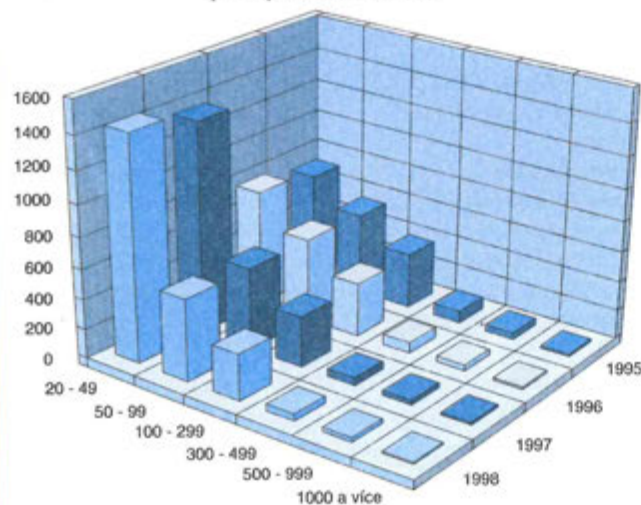
	1995	1996	1997	1998
<b>Stavební práce celkem</b>	100,0	100,0	100,0	100,0
v tom:				
v tuzemsku	98,1	98,4	99,0	99,2
v tom:				
nová výstavba, rekonstrukce a modernizace	76,8	77,5	78,9	77,7
v tom:				
bytové budovy	5,5	6,7	10,5	12,2
nebytové budovy				
nevýrobní	19,2	17,8	16,6	14,5
nebytové budovy výrobní	25,6	24,7	20,8	22,1
inženýrské stavby	24,8	26,7	28,7	27,3
vodohospodářské stavby	1,7	1,6	2,3	1,7
opravy a údržba	19,6	19,5	18,9	20,6
ostatní práce	1,7	1,4	1,2	0,9
v zahraničí	1,9	1,6	1,0	0,8

## STAVEBNÍ PODNIKY

### Počty stavebních podniků s 20 a více zaměstnanci

	1995	1996	1997	1998
<b>Počet podniků celkem:</b>	1 784	1 821	2 370	2 408
podle typu hospodaření				
soukromé podniky	1 577	1 615	2 157	2 208
družstevní podniky	42	34	39	35
státní podniky	48	28	21	19
ostatní podniky	117	144	153	146
podle počtu zaměstnanců				
20 - 24	-	-	440	455
25 - 49	719	771	926	988
50 - 74	357	345	340	351
75 - 99	188	211	214	203
100 - 199	281	273	260	249
200 - 299	96	93	86	70
300 - 399	58	52	38	29
400 - 499	24	20	15	20
500 - 999	45	40	33	30
1000 a více	16	16	18	13

**POČTY STAVEBNÍCH PODNIKŮ**  
podle počtu zaměstnanců

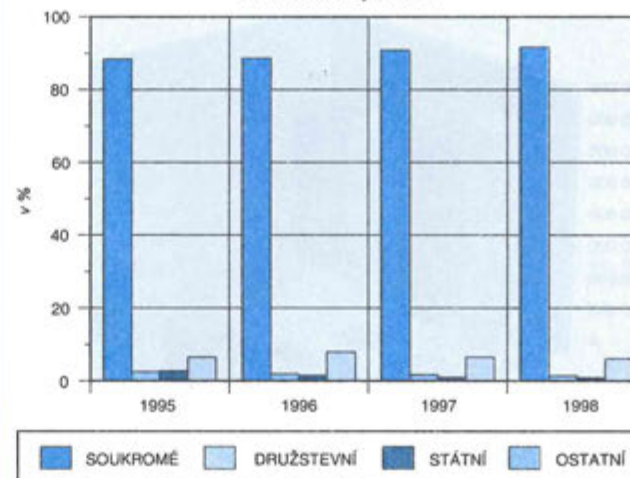


## STAVEBNÍ PODNIKY

### Struktura stavebních podniků

	1995	1996	1997	1998
<b>Počet podniků celkem:</b>	100,0	100,0	100,0	100,0
podle typu hospodaření				
soukromé podniky	88,4	88,7	90,9	91,7
družstevní podniky	2,4	1,9	1,7	1,4
státní podniky	2,7	1,5	0,9	0,8
ostatní podniky	6,5	7,9	6,5	6,1
podle počtu zaměstnanců				
20 - 24	-	-	18,6	18,9
25 - 49	40,2	42,3	39,2	41,0
50 - 74	20,0	18,9	14,3	14,6
75 - 99	10,5	11,6	9,0	8,4
100 - 199	15,8	15,0	11,0	10,4
200 - 299	5,5	5,1	3,6	2,9
300 - 399	3,3	2,9	1,6	1,2
400 - 499	1,3	1,1	0,6	0,8
500 - 999	2,5	2,2	1,4	1,3
1000 a více	0,9	0,9	0,7	0,5

**STAVEBNÍ PRÁCE PODNIKŮ**  
v mil. Kč běžných cen

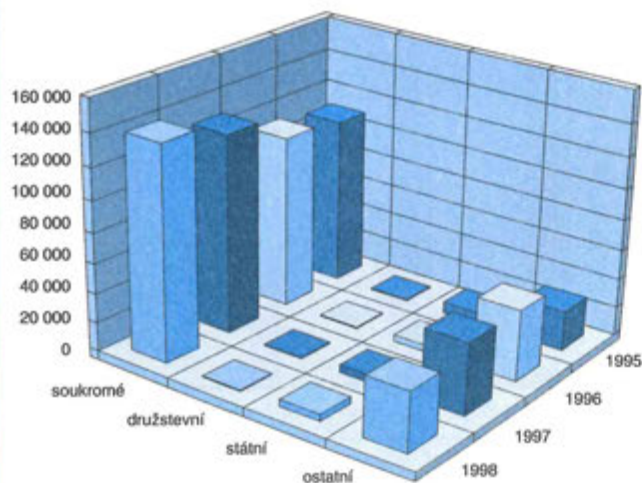


## STAVEBNÍ PRÁCE

### Stavební podniky s 20 a více zaměstnanci

	1995	1996	1997	1998
<b>Stavební práce</b> v mil. Kč běžných cen	146 416	168 968	187 056	188 333
podle typu hospodaření				
soukromé podniky	110 202	113 934	130 795	140 468
družstevní podniky	771	753	849	679
státní podniky	7 730	4 821	5 317	4 974
ostatní podniky	27 713	49 460	50 095	42 212
podle počtu zaměstnanců				
20 - 24	-	-	7 314	7 575
25 - 49	16 670	20 654	24 801	27 112
50 - 74	14 944	16 414	16 819	18 081
75 - 99	10 252	14 442	16 348	15 041
100 - 199	23 496	25 796	27 735	28 196
200 - 299	13 902	15 588	16 424	17 127
300 - 399	13 351	14 114	12 346	11 542
400 - 499	5 282	4 199	5 214	8 904
500 - 999	19 352	22 305	18 737	16 158
1000 a více	29 167	35 456	41 318	38 597

### STAVEBNÍ PRÁCE PODNIKŮ v mil. Kč běžných cen

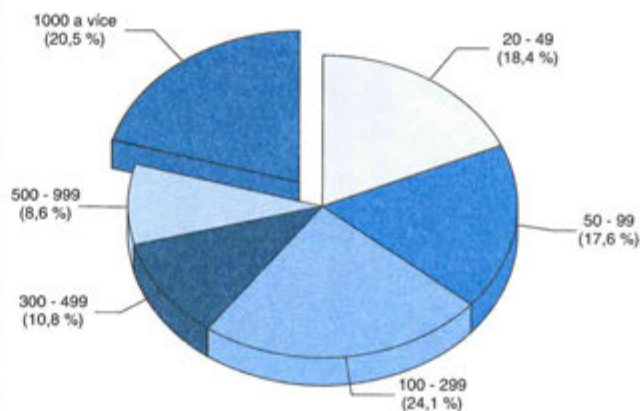


## STAVEBNÍ PRÁCE

### Stavební podniky - struktura

	1995	1996	1997	1998
<b>Stavební práce</b>	100,0	100,0	100,0	100,0
podle typu hospodaření				
soukromé podniky	75,3	67,4	69,9	74,6
družstevní podniky	0,5	0,4	0,5	0,4
státní podniky	5,3	2,9	2,8	2,6
ostatní podniky	18,9	29,3	26,8	22,4
podle počtu zaměstnanců				
20 - 24	-	-	3,9	4,0
25 - 49	11,4	12,2	13,3	14,4
50 - 74	10,2	9,7	9,0	9,6
75 - 99	7,0	8,5	8,7	8,0
100 - 199	16,1	15,3	14,8	15,0
200 - 299	9,5	9,2	8,8	9,1
300 - 399	9,1	8,4	6,6	6,1
400 - 499	3,6	2,5	2,8	4,7
500 - 999	13,2	13,2	10,0	8,6
1000 a více	19,9	21,0	22,1	20,5

### STAVEBNÍ PRÁCE V ROCE 1998 podle počtu zaměstnanců

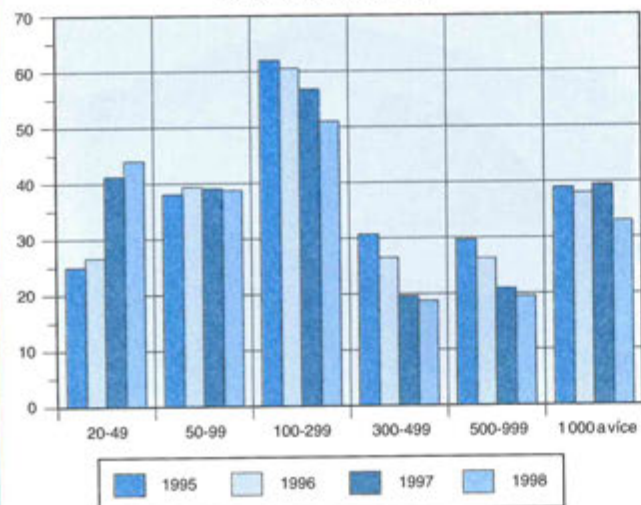


## ZAMĚSTNANOST

### Stavební podniky - průměrný počet zaměstnanců

	1995	1996	1997	1998
<b>Počet zaměstnanců</b> (tisíc fyzických osob)	224,3	217,1	216,9	204,9
podle typu hospodaření				
soukromé podniky	168,7	153,9	158,1	158,2
družstevní podniky	2,8	2,2	2,0	1,8
státní podniky	15,9	8,1	6,4	5,9
ostatní podniky	36,9	52,9	50,4	39,0
podle počtu zaměstnanců				
20 - 24	-	-	9,3	9,8
25 - 49	25,0	26,6	31,9	34,2
50 - 74	21,8	21,1	20,5	21,2
75 - 99	16,2	18,2	18,5	17,5
100 - 199	38,7	37,7	35,8	34,1
200 - 299	23,3	22,8	21,0	16,9
300 - 399	20,0	17,6	12,9	9,9
400 - 499	10,7	8,9	6,7	8,8
500 - 999	29,7	26,3	20,9	19,5
1000 a více	38,9	37,9	39,4	33,0

### POČET ZAMĚSTNANCŮ STAVEBNÍCH PODNIKŮ v tisících fyzických osob

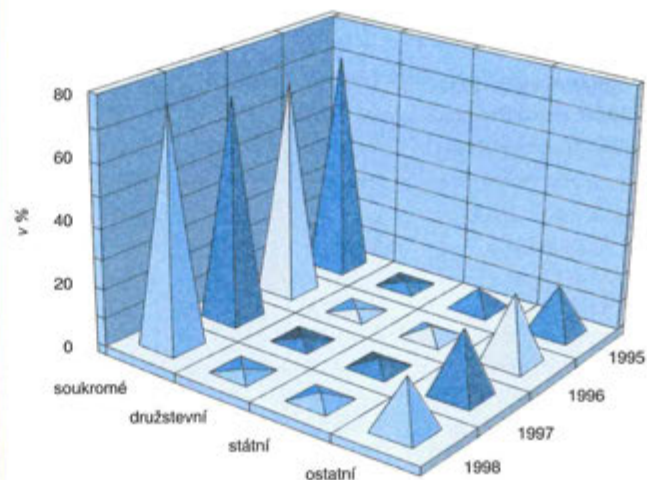


## ZAMĚSTNANOST

### Stavební podniky - struktura zaměstnanců

	1995	1996	1997	1998
<b>Počet zaměstnanců</b>	100,0	100,0	100,0	100,0
podle typu hospodaření				
soukromé podniky	75,2	70,9	72,9	77,2
družstevní podniky	1,2	1,0	0,9	0,9
státní podniky	7,1	3,7	3,0	2,9
ostatní podniky	16,5	24,4	23,2	19,0
podle počtu zaměstnanců				
20 - 24	-	-	4,3	4,8
25 - 49	11,2	12,3	14,7	16,7
50 - 74	9,7	9,7	9,5	10,3
75 - 99	7,2	8,4	8,5	8,6
100 - 199	17,3	17,3	16,5	16,6
200 - 299	10,4	10,5	9,7	8,3
300 - 399	8,9	8,1	5,9	4,8
400 - 499	4,7	4,1	3,1	4,3
500 - 999	13,3	12,1	9,7	9,5
1000 a více	17,3	17,5	18,1	16,1

### STRUKTURA ZAMĚSTNANCŮ podle typu hospodaření



## ÚZEMNÍ STRUKTURA

### Stavební podniky podle kraje sídla podniku

	1995	1996	1997	1998
<b>Počet podniků</b>				
Hlavní město Praha	228	223	257	272
Středočeský kraj	157	156	220	198
Jihočeský kraj	128	140	188	189
Západočeský kraj	168	161	218	200
Severočeský kraj	210	216	272	303
Východočeský kraj	249	249	341	318
Jihomoravský kraj	380	394	508	510
Severomoravský kraj	264	282	366	418

### Stavební práce v mil. Kč běžných cen

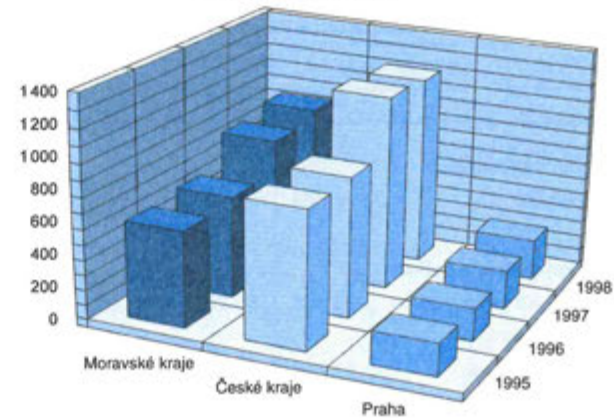
Hlavní město Praha	44 019	52 498	55 381	54 118
Středočeský kraj	8 094	8 171	10 104	10 344
Jihočeský kraj	12 324	12 448	14 881	15 102
Západočeský kraj	10 120	9 613	10 740	10 262
Severočeský kraj	10 223	12 945	14 410	15 581
Východočeský kraj	13 533	15 304	18 229	18 348
Jihomoravský kraj	29 278	36 454	38 614	37 201
Severomoravský kraj	18 825	21 535	24 697	27 377

### Průměrný evidenční počet zaměstnanců (tisíc fyzických osob)

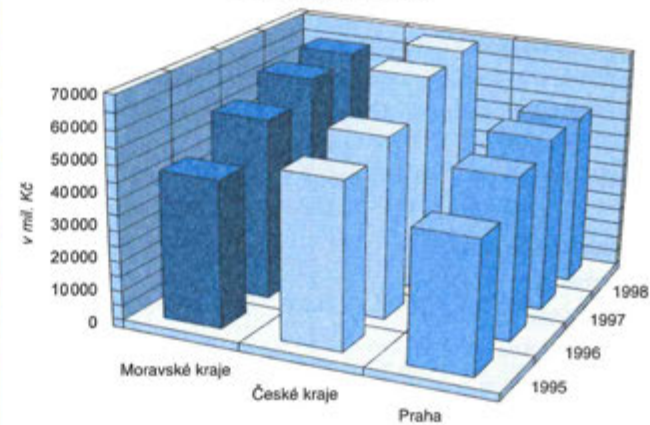
Hlavní město Praha	49,7	47,6	46,6	44,2
Středočeský kraj	14,1	12,8	13,5	12,2
Jihočeský kraj	17,4	17,2	17,5	16,3
Západočeský kraj	16,9	15,3	15,1	12,8
Severočeský kraj	18,5	18,5	18,2	18,6
Východočeský kraj	25,2	23,9	24,9	22,5
Jihomoravský kraj	44,9	44,5	44,5	42,7
Severomoravský kraj	37,6	37,3	36,6	35,6

## ÚZEMNÍ STRUKTURA

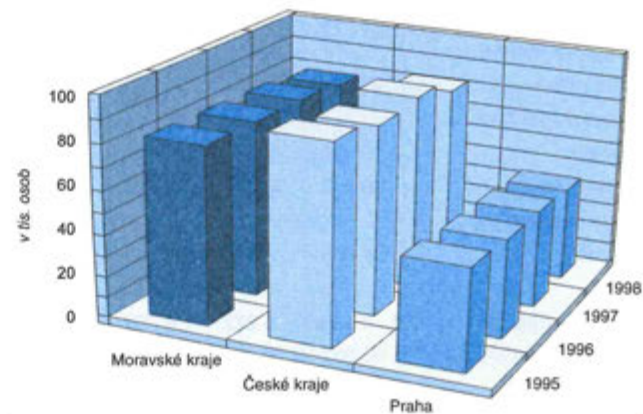
### POČET PODNIKŮ



### STAVEBNÍ PRÁCE



### POČET ZAMĚSTNANCŮ



## STAVEBNÍ ZAKÁZKY

### Stavební podniky - vývoj zakázek stavebních prací

	Stav k 31. 12.			
	1995	1996	1997	1998
<b>Počet vykazujících podniků</b>	1 464	1 439	1 648	1 573
<b>Stavební práce celkem</b> v mil. Kč běžných cen	84 428	105 235	93 048	95 911
v tuzemsku:				
objem zakázek	81 848	97 740	92 095	93 911
počet zakázek	.	.	20 867	16 720
průměrná velikost zakázky	.	.	4,4	5,6
z toho realizace:				
v příštích 12 měsících	66 859	75 030	68 141	70 584
v prvních 6 měsících	42 476	46 106	44 217	44 512
v zahraničí	2 580	7 495	953	2 000
<b>Ze stavebních prací v tuzemsku:</b> nová výstavba, rekonstrukce a modernizace	76 985	92 233	87 063	88 647
v tom:				
bytové budovy	6 460	8 717	13 725	14 722
nebytové budovy				
nevýrobní	27 699	33 951	31 298	29 944
nebytové budovy				
výrobní	10 995	9 890	10 911	8 704
inženýrské stavby	26 775	35 244	26 673	31 290
vodohospodářské stavby	5 056	4 431	4 456	3 987
opravy a údržba	4 526	5 272	4 766	5 012
ostatní práce	337	235	266	252

## FINANČNÍ UKAZATELE

### Stavební podniky - výnosy a náklady

v mil. Kč běžných cen za podniky se 100 a více zaměstnanci

	1994	1995	1996	1997
Tržby za prodej zboží	2 202	3 098	6 402	5 602
Výroba	105 527	132 714	147 109	149 690
tržby za prodej vlastních výrobků a služeb	102 715	122 832	135 523	151 524
Jiné výnosy provozní	5 777	8 000	10 094	15 101
Provozní výnosy	113 506	143 812	163 605	170 393
Finanční výnosy	930	1 310	2 932	1 880
Mimořádné výnosy	211	568	523	818
Výnosy celkem	114 647	145 690	167 060	173 091
Náklady na prodané zboží	1 881	2 711	5 241	5 049
Výrobní spotřeba	78 570	102 738	116 176	120 963
spotřeba materiálu a energie	40 871	48 761	52 089	52 025
služby	37 699	53 977	64 087	68 938
Osobní náklady	19 470	22 998	24 585	26 033
Daně a poplatky	566	669	667	706
Odpisy nehmotného a hmotného investičního majetku	3 001	3 347	3 669	3 764
Ostatní náklady				
provozní	5 897	7 648	10 716	10 109
Provozní náklady	109 385	140 111	161 054	166 624
Finanční náklady	2 563	3 327	5 345	5 668
Mimořádné náklady	282	460	357	803
Náklady před zdaněním	112 230	143 898	166 756	173 095
Hospodářský výsledek před zdaněním	2 417	1 792	304	-5
Daň z příjmů				
za běžnou činnost	1 437	1 237	896	1 323
z mimořádné činnosti	14	33	60	22
Daň z příjmů	1 451	1 270	956	1 345
Hospodářský výsledek z mimořádné činnosti	-85	75	105	-7
po zdanění	966	522	-652	-1 350
Přidaná hodnota	27 278	30 363	32 095	29 280

## STAVEBNÍ POVOLENÍ

### Počet

	1995	1996	1997	1998
Česká republika	167 658	174 338	180 692	171 943
Hlavní město Praha	11 797	11 950	12 577	12 472
Středočeský kraj	18 984	21 009	22 032	23 242
Jihočeský kraj	10 524	12 942	13 572	12 350
Západočeský kraj	13 674	16 406	17 223	15 833
Severočeský kraj	15 811	13 001	12 852	12 196
Východočeský kraj	16 050	16 709	20 756	20 540
Jihomoravský kraj	47 523	47 096	46 346	41 352
Severomoravský kraj	32 268	33 959	34 180	32 454
ostatní povolení (územně nečleněné)	1 027	1 266	1 154	1 504

### Předpokládaná hodnota

v mil. Kč běžných cen

	1995	1996	1997	1998
Česká republika	163 328	193 650	199 353	212 313
Hlavní město Praha	23 656	26 456	32 591	33 412
Středočeský kraj	17 361	27 295	23 811	24 451
Jihočeský kraj	9 434	10 345	11 996	11 557
Západočeský kraj	11 185	11 554	13 664	16 744
Severočeský kraj	13 763	16 652	16 534	24 058
Východočeský kraj	16 791	20 735	19 965	18 360
Jihomoravský kraj	31 532	33 461	38 325	36 590
Severomoravský kraj	28 413	33 119	29 126	33 600
ostatní povolení (územně nečleněné)	11 193	14 033	13 341	13 541

## STAVEBNÍ POVOLENÍ

### Počet

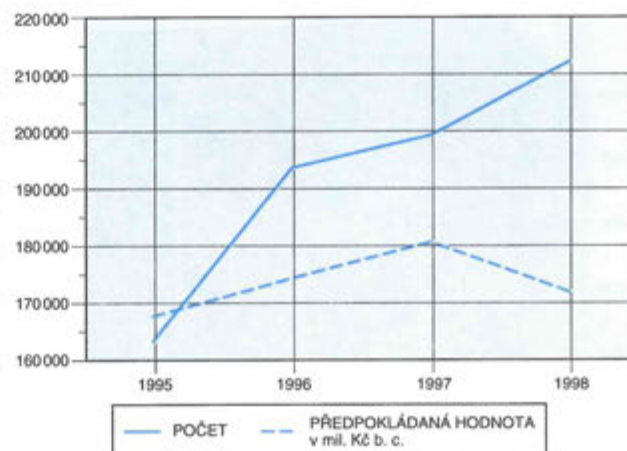
	1995	1996	1997	1998
Vydaná stavební povolení	167 658	174 338	180 692	171 943
v tom na :				
stavby k ochraně životního prostředí	74 160	80 865	79 744	63 589
stavby pro bydlení	12 125	20 202	30 819	36 874
v tom na:				
novou výstavbu	12 125	9 361	13 670	16 813
rekonstrukci a modernizaci	-	10 841	17 149	20 061
ostatní stavby	81 373	73 271	70 129	71 480

### Předpokládaná hodnota

v mil. Kč běžných cen

	1995	1996	1997	1998
Vydaná stavební povolení	163 328	193 650	199 353	212 313
v tom na :				
stavby k ochraně životního prostředí	33 787	38 150	37 282	28 101
stavby pro bydlení	21 479	31 560	53 099	61 595
v tom na:				
novou výstavbu	21 479	24 226	41 318	49 402
rekonstrukci a modernizaci	-	7 334	11 781	12 193
ostatní stavby	108 062	123 940	108 972	132 617

## STAVEBNÍ POVOLENÍ



## BYTOVÁ VÝSTAVBA

### Bytová výstavba ve stavebních podnicích

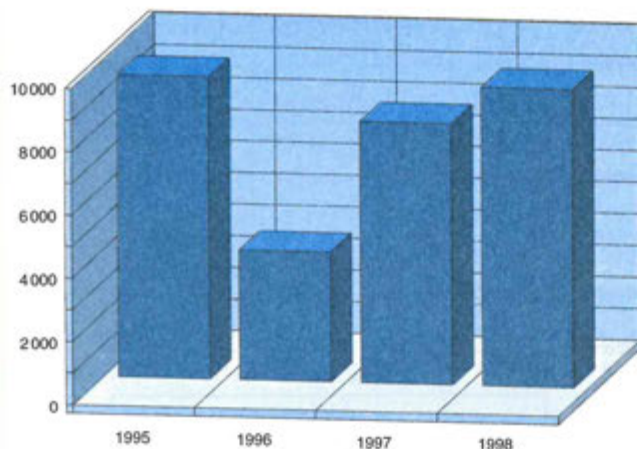
s 20 a více zaměstnanci

	1995	1996	1997	1998
Počet bytů odevzdaných investorům do užívání	9 558	4 094	8 261	9 436
v tom:				
z cihel, tvárnic a bloků	7 353	2 710	5 404	6 551
z panelových bloků a				
blokových panelů	195	306	1 022	1 638
celomontované	1 936	949	1 527	991
ostatní	74	129	308	256

### Stavební stroje ve stavebních podnicích (stav k 31. 12.)

	1995	1996	1997	1998
Rýpadla lopatová	2 796	2 821	3 394	3 330
Dozery	1 054	987	939	864
Universální dokončovací stroje	858	1 585	983	1 000
Nakladače lopatové	2 310	2 266	2 583	2 555
Válce hutnicí motorové	1 791	1 913	2 030	1 961
Betonárky	506	428	437	347
Míchačky na beton a maltu	10 249	9 355	10 223	9 918
Čerpadla betonových směsí	1 019	1 146	779	678
Finišery betonových směsí	40	45	24	26
Finišery živичných směsí	198	219	199	200
Jeřáby	2 431	2 247	2 102	1 971

### POČET BYTŮ ODEVZDANÝCH INVESTORŮM

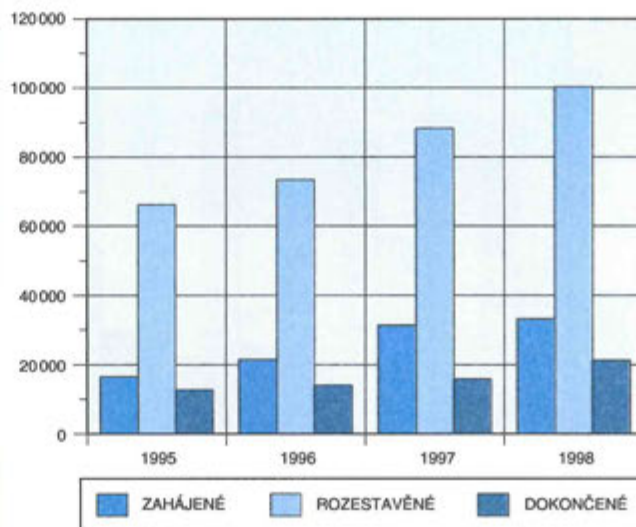


## BYTOVÁ VÝSTAVBA

### Bytová výstavba podle forem

	1995	1996	1997	1998
Zahájené byty celkem	16 548	21 481	31 370	33 255
v tom				
Stavby pro bydlení	16 548	20 782	29 592	32 014
v tom:				
v rodinných domech	7 205	8 894	12 521	14 933
v bytových domech	5 007	5 855	9 411	7 961
v tom:				
družstevní	57	168	326	356
komunální	3 015	3 165	4 123	3 407
ostatní	1 935	2 522	4 962	4 198
v nástavbách, vestavbách nebo přístavbách	4 336	6 033	7 660	9 120
V domech s pečovatelskou službou	x	389	1 183	648
V nebytových objektech	x	310	595	593
V adaptovaných nebytových prostorech	x	1 199	1 782	1 772

### BYTY CELKEM

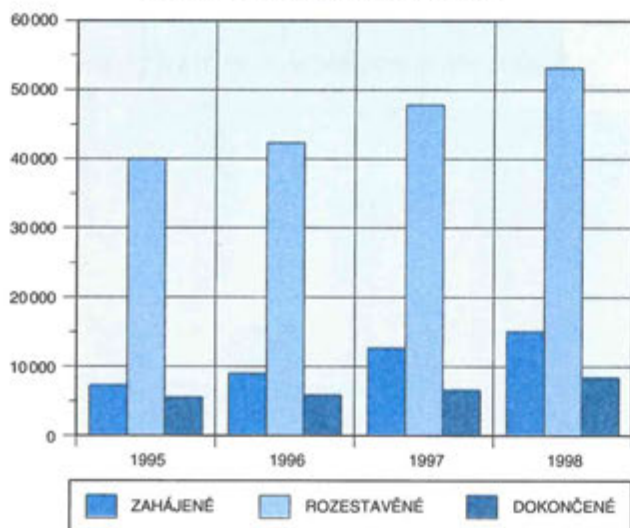


## BYTOVÁ VÝSTAVBA

### Bytová výstavba podle forem

	1995	1996	1997	1998
<b>Rozestavěné byty celkem</b>	66 172	73 452	88 371	100 302
v tom				
Stavby pro bydlení	66 172	72 587	86 445	98 376
v tom:				
v rodinných domech	39 969	42 327	47 770	53 204
v bytových domech	9 138	10 088	15 315	17 453
v tom:				
družstevní	561	426	533	732
komunální	5 796	5 598	7 472	7 528
ostatní	2 781	4 064	7 310	9 193
v nástavbách, vestavbách nebo přístavbách	17 065	20 172	23 360	27 719
V domech s pečovatelskou službou	x	612	1 248	1 061
V nebytových objektech	x	253	678	865
V adaptovaných nebytových prostorách	x	1 274	2 181	2 889

### BYTY V RODINNÝCH DOMECH

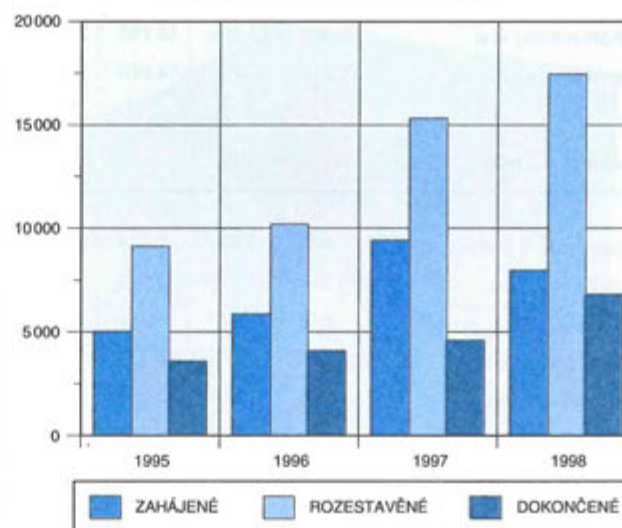


## BYTOVÁ VÝSTAVBA

### Bytová výstavba podle forem

	1995	1996	1997	1998
<b>Dokončené byty celkem</b>	12 662	14 037	15 904	21 245
v tom				
Stavby pro bydlení	10 996	12 593	15 159	20 027
v tom:				
v rodinných domech	5 430	5 730	6 506	8 336
v bytových domech	3 583	4 080	4 578	6 827
v tom:				
družstevní	1 176	352	131	138
komunální	1 689	2 727	2 835	3 216
ostatní	718	1 001	1 612	3 473
v nástavbách, vestavbách nebo přístavbách	1 983	2 783	4 075	4 864
V domech s pečovatelskou službou	1 609	1 300	613	811
V nebytových objektech	57	144	132	407
V adaptovaných nebytových prostorách	336	445	853	938

### BYTY V BYTOVÝCH DOMECH



## BYTOVÁ VÝSTAVBA

### Územní struktura

	1995	1996	1997	1998
<b>Zahájené byty</b>				
Hlavní město Praha	1 476	3 503	5 839	3 909
Středočeský kraj	2 558	3 299	4 246	4 154
Jihočeský kraj	1 734	1 857	2 801	2 588
Západočeský kraj	1 288	1 643	2 213	3 174
Severočeský kraj	1 153	1 360	1 788	2 235
Východočeský kraj	1 911	2 389	3 565	3 453
Jihomoravský kraj	4 007	4 685	6 715	7 792
Severomoravský kraj	2 421	2 745	4 203	5 950

### Rozestavěné byty

	1995	1996	1997	1998
Hlavní město Praha	4 634	5 715	10 599	11 033
Středočeský kraj	10 292	11 869	13 637	14 972
Jihočeský kraj	5 620	5 990	7 423	8 650
Západočeský kraj	6 536	6 940	7 825	9 345
Severočeský kraj	4 911	5 438	5 659	6 269
Východočeský kraj	7 630	8 631	9 504	10 189
Jihomoravský kraj	13 300	15 559	18 768	22 133
Severomoravský kraj	13 249	13 310	14 956	17 711

### Dokončené byty

	1995	1996	1997	1998
Hlavní město Praha	1 871	1 937	1 834	3 717
Středočeský kraj	1 655	1 677	2 311	2 619
Jihočeský kraj	869	1 396	1 342	1 377
Západočeský kraj	1 454	1 216	1 126	1 572
Severočeský kraj	1 116	1 168	1 304	1 334
Východočeský kraj	1 314	1 749	2 154	2 925
Jihomoravský kraj	2 284	2 869	3 424	4 506
Severomoravský kraj	2 099	2 025	2 409	3 195

## BYTOVÁ VÝSTAVBA

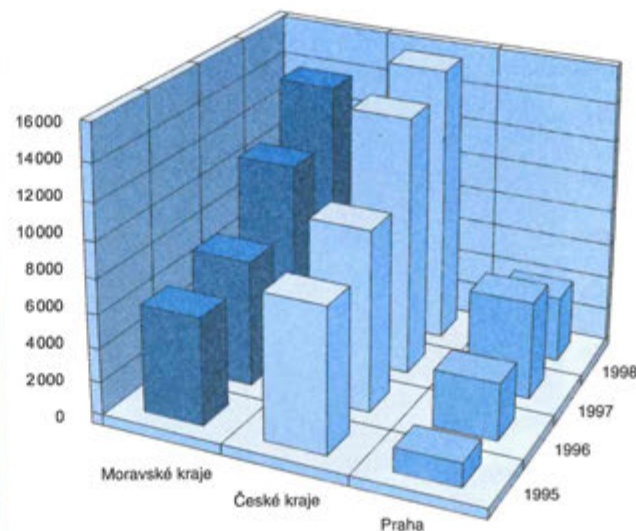
### Územní struktura

	1996	1997	1998
<b>Rodinné domy</b>			
Průměrná obytná plocha 1 bytu v m <sup>2</sup>			
Česká republika	88,7	92,8	96,4
Hlavní město Praha	98,7	109,2	109,7
Středočeský kraj	93,2	98,5	104,7
Jihočeský kraj	87,7	86,2	92,5
Západočeský kraj	85,9	91,0	94,7
Severočeský kraj	83,0	94,5	95,2
Východočeský kraj	83,5	87,5	93,2
Jihomoravský kraj	91,1	91,2	94,5
Severomoravský kraj	82,1	85,0	86,5

Průměrná hodnota 1 m<sup>2</sup>  
obytné plochy v tis. Kč

	1996	1997	1998
Česká republika	20	23	24
Hlavní město Praha	30	36	32
Středočeský kraj	24	25	26
Jihočeský kraj	17	20	21
Západočeský kraj	20	23	23
Severočeský kraj	19	21	24
Východočeský kraj	16	20	21
Jihomoravský kraj	17	20	22
Severomoravský kraj	16	19	20

### ZAHÁJENÉ BYTY



## BYTOVÁ VÝSTAVBA

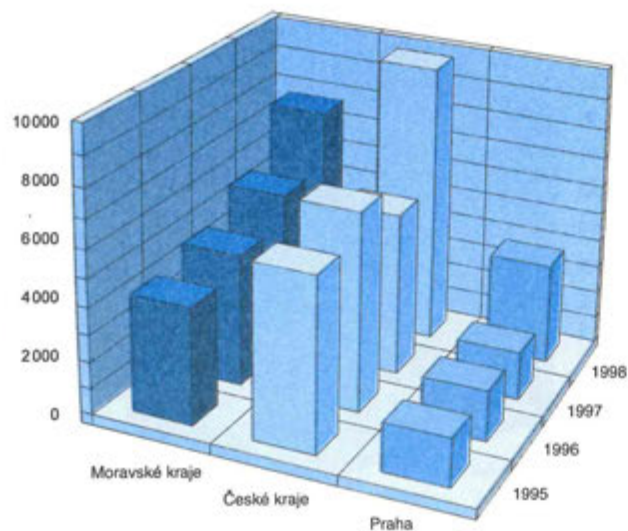
### Územní struktura

	1996	1997	1998
<b>Bytové domy</b>			
Průměrná obytná plocha 1 bytu v m <sup>2</sup>			
Česká republika	44,6	46,0	52,9
Hlavní město Praha	53,8	65,3	68,4
Středočeský kraj	44,6	42,6	47,1
Jihočeský kraj	42,9	41,7	51,8
Západočeský kraj	35,9	37,3	44,5
Severočeský kraj	53,2	40,1	39,2
Východočeský kraj	36,1	38,1	42,2
Jihomoravský kraj	39,5	47,0	43,0
Severomoravský kraj	40,2	43,2	55,1

Průměrná hodnota 1 m<sup>2</sup>  
obytné plochy v tis. Kč

	1996	1997	1998
Česká republika	19	24	28
Hlavní město Praha	19	33	31
Středočeský kraj	20	20	29
Jihočeský kraj	21	23	19
Západočeský kraj	20	21	21
Severočeský kraj	18	20	30
Východočeský kraj	23	22	24
Jihomoravský kraj	18	21	27
Severomoravský kraj	20	18	24

### DOKONČENÉ BYTY



## BYTOVÁ VÝSTAVBA

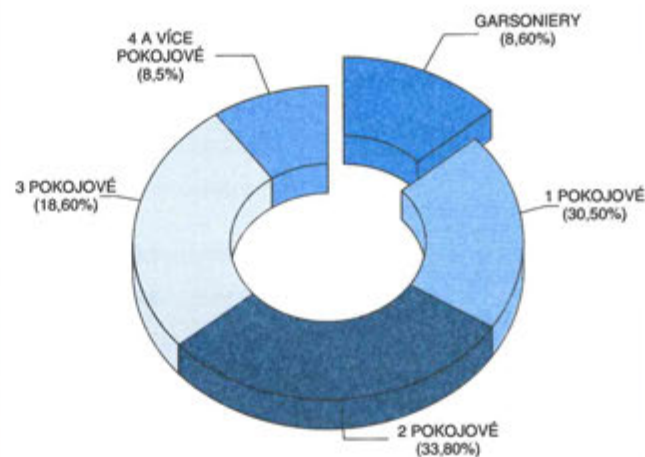
### Struktura velikosti bytů

	1995	1996	1997	1998
<b>Bytové domy</b>				
Byty celkem	100,0	100,0	100,0	100,0
v tom:				
garsoniery	7,0	8,2	8,6	13,5
1 pokojové	42,5	34,3	30,5	20,7
2 pokojové	9,0	23,9	33,8	29,6
3 pokojové	33,2	26,6	18,6	26,5
4 a více pokojové	8,3	7,0	8,5	9,7

### Rodinné domy

	1995	1996	1997	1998
Byty celkem	100,0	100,0	100,0	100,0
v tom:				
garsoniery	0,5	0,7	0,9	0,6
1 pokojové	1,5	2,0	2,4	1,9
2 pokojové	7,7	8,1	8,6	8,3
3 pokojové	27,6	27,9	25,1	24,6
4 pokojové	30,2	28,8	28,3	27,5
5 a více pokojové	32,5	32,5	34,7	37,1

### VELIKOST BYTŮ V BYTOVÝCH DOMECH



## INVESTICE

### Hrubé hmotné investice podle odvětvové klasifikace ekonomických činností (OKEČ)

v mil. Kč běžné ceny

Odvětví	Budovy a stavby		
	1995	1996	1997
<b>Celkem</b>	<b>206 167</b>	<b>277 683</b>	<b>319 314</b>
v tom:			
01 zemědělství, myslivost a související činnosti	5 512	6 718	8 869
02 lesnictví, těžba dřeva a přidružené činnosti	972	630	930
05 rybolov, chov ryb, přidružené činnosti v rámci rybolovu	100	83	62
10 dobývání černého a hnědého uhlí, rašeliny	2 043	1 777	2 146
11 dobývání ropy, zemního plynu, bitumenních hornin a související činnosti	6	66	175
12 dobývání a úprava uranových a thoriových rud	98	156	125
13 dobývání a úprava ostatních rud	6	1	25
14 dobývání a úprava ostatních nerostů	342	350	456
15 výroba potravin a nápojů	3 370	4 399	6 287
16 zpracování tabáku	847	83	39
17 textilní průmysl	689	1 232	1 335
18 oděvní průmysl, zpracování a barvení kožešin	188	303	206
19 čínění a úprava usní; výroba brašnářského a sedlářského zboží a obuvi	312	208	207
20 průmysl dřevařský a korkařský, kromě vyr. nábytku; výroba košů a proutěného zboží	769	1 746	2 044
21 výroba vlákniny, papíru a lepenky	702	877	1 589
22 vydavatelství, tisk a reprodukce zvukových a obrazových nahrávek	1 488	1 115	1 286
23 koksování, rafinérské zpracování ropy, výroba jaderných paliv, radioaktivních prvků a sloučenin	2 736	896	800
24 výroba chemických výrobků	2 597	2 568	1 746
25 výroba pryžových a plastových produktů	941	1 091	1 568
26 výroba ostatních nekovových minerálních výrobků	2 203	3 653	3 730
27 výroba kovů vč. hutního zpracování	2 204	1 441	4 447
28 výroba kovových konstrukcí a kovodělných výrobků kromě výroby strojů a zařízení	1 644	4 044	4 328
29 výroba strojů a zařízení pro další výrobu	2 717	3 030	3 545
30 výroba kancelářských strojů a počítačů (včetně přístrojů na zpracování dat)	2	41	44
31 výroba elektrických strojů a přístrojů	1 211	1 255	1 745
32 výroba radiových, televizních a spojových zařízení a přístrojů	374	326	1 031

## INVESTICE

### Hrubé hmotné investice podle odvětvové klasifikace ekonomických činností (OKEČ)

v mil. Kč běžné ceny

dokončení

Odvětví	Budovy a stavby		
	1995	1996	1997
33 výroba zdravotnických, přesných, optických a časoměrných přístrojů	465	399	304
34 výroba dvoustupňových motorových vozidel, přívěsů	2 779	2 871	2 435
35 výroba ostatních dopravních zařízení	760	909	919
36 výroba nábytku; ostatní zpracovatelský průmysl	874	678	1 670
37 zpracování druhotných surovin	355	212	245
40 výroba a rozvod elektřiny, plynu, páry a teplé vody; výroba chladu	23 516	28 137	27 183
41 úprava a rozvod vody	3 935	5 882	10 458
45 stavebnictví	5 229	5 386	6 588
50 prodej, údržba a opravy motorových vozidel; prodej pohonných hmot	2 880	6 932	11 347
51 velkoobchod a zprostředkování obchodu (kromě motorových vozidel)	3 318	12 401	9 504
52 maloobchod, opravy spotřebního zboží, kromě motorových vozidel	5 163	7 853	10 051
55 pohostinství a ubytování	3 925	5 172	3 610
60 pozemní doprava; potrubní přeprava	21 801	25 063	29 857
61 vodní doprava	159	13	15
62 letecká a kosmická doprava	1 441	2 440	2 199
63 vedlejší a pomocná činnost v dopravě; činnosti cestovních kanceláří	1 357	2 872	9 466
64 činnosti poštovní a telekomunikační	5 786	9 472	16 841
65 peněžnictví	10 477	7 509	7 044
66 pojištnictví, kromě sociálního zabezpečení	2 048	1 275	1 744
67 činnosti související s úvěry a pojištnictvím	115	86	114
70 činnosti v oblasti nemovitosti	28 462	46 839	50 482
71 pronájem strojů a přístrojů bez obsl. personálu; pronájem zboží osobní potřeby a pro domácnost	218	135	208
72 zpracování dat a související činnosti	645	699	492
73 výzkum a vývoj	498	385	289
74 služby převážně pro podniky	2 498	4 207	8 393
75 veřejná správa; obrana; sociální zabezpečení	13 099	24 356	12 681
80 školství	6 889	9 892	8 294
85 zdravotnictví, veterinární a sociální činnosti	10 897	11 856	9 625
90 odstraňování odpadních vod a pevného odpadu, čištění města	7 701	7 217	23 897
91 činnosti organizací společenských	503	620	421
92 rekreace, kulturní a sportovní činnosti	2 576	4 614	3 729
93 ostatní služby	1 723	3 212	444
95 domácnosti zaměstnávající personál	2	0	0
99 exterritoriální organizace a spolky	0	0	0

## INVESTICE

### Hrubé hmotné investice podle odvětvové klasifikace ekonomických činností (OKEČ)

v mil. Kč běžné ceny

Odvětví	Budovy a stavby		
	1995	1996	1997
<b>Celkem</b>	<b>206 167</b>	<b>277 683</b>	<b>319 314</b>
v tom:			
01 zemědělství, myslivost a související činnosti	5 512	6 718	8 869
02 lesnictví, těžba dřeva a přidružené činnosti	972	630	930
05 rybolov, chov ryb, přidružené činnosti v rámci rybolovu	100	83	62
10 dobývání černého a hnědého uhlí, rašeliny	2 043	1 777	2 146
11 dobývání ropy, zemního plynu, bitumenních hornin a související činnosti	6	66	175
12 dobývání a úprava uranových a thoriových rud	98	156	125
13 dobývání a úprava ostatních rud	6	1	25
14 dobývání a úprava ostatních nerostů	342	350	456
15 výroba potravin a nápojů	3 370	4 399	6 287
16 zpracování tabáku	847	83	39
17 textilní průmysl	689	1 232	1 335
18 oděvní průmysl, zpracování a barvení kožešin	188	303	206
19 činnosti a úprava usní; výroba brašnářského a sedlářského zboží a obuvi	312	208	207
20 průmysl dřevařský a korkařský, kromě vyr. nábytku; výroba košů a proutěného zboží	769	1 746	2 044
21 výroba vlákniny, papíru a lepenky	702	877	1 589
22 vydavatelství, tisk a reprodukce zvukových a obrazových nahrávek	1 488	1 115	1 286
23 koksování, rafinérské zpracování ropy, výroba jaderných paliv, radioaktivních prvků a sloučenin	2 736	896	800
24 výroba chemických výrobků	2 597	2 568	1 746
25 výroba pryžových a plastových produktů	941	1 091	1 568
26 výroba ostatních nekovových minerálních výrobků	2 203	3 653	3 730
27 výroba kovů vč. hutního zpracování	2 204	1 441	4 447
28 výroba kovových konstrukcí a kovodělných výrobků kromě výroby strojů a zařízení	1 644	4 044	4 328
29 výroba strojů a zařízení pro další výrobu	2 717	3 030	3 545
30 výroba kancelářských strojů a počítačů (včetně přístrojů na zpracování dat)	2	41	44
31 výroba elektrických strojů a přístrojů	1 211	1 255	1 745
32 výroba radiových, televizních a spojových zařízení a přístrojů	374	326	1 031

## INVESTICE

### Hrubé hmotné investice podle odvětvové klasifikace ekonomických činností (OKEČ)

v mil. Kč běžné ceny

dokončení

Odvětví	Budovy a stavby		
	1995	1996	1997
33 výroba zdravotnických, přesných, optických a časoměrných přístrojů	465	399	304
34 výroba dvoustupňových motorových vozidel, přívěsů	2 779	2 871	2 435
35 výroba ostatních dopravních zařízení	760	909	919
36 výroba nábytku; ostatní zpracovatelský průmysl	874	678	1 670
37 zpracování druhotných surovin	355	212	245
40 výroba a rozvod elektřiny, plynu, páry a teplé vody; výroba chladu	23 516	28 137	27 183
41 úprava a rozvod vody	3 935	5 882	10 458
45 stavebnictví	5 229	5 386	6 588
50 prodej, údržba a opravy motorových vozidel; prodej pohonných hmot	2 880	6 932	11 347
51 velkoobchod a zprostředkování obchodu (kromě motorových vozidel)	3 318	12 401	9 504
52 maloobchod, opravy spotřebního zboží, kromě motorových vozidel	5 163	7 853	10 051
55 pohostinství a ubytování	3 925	5 172	3 610
60 pozemní doprava; potrubní přeprava	21 801	25 063	29 857
61 vodní doprava	159	13	15
62 letecká a kosmická doprava	1 441	2 440	2 199
63 vedlejší a pomocná činnost v dopravě; činnosti cestovních kanceláří	1 357	2 872	9 466
64 činnosti poštovní a telekomunikační	5 786	9 472	16 841
65 peněžnictví	10 477	7 509	7 044
66 pojišťovnictví, kromě sociálního zabezpečení	2 048	1 275	1 744
67 činnosti související s úvěry a pojišťovnictvím	115	86	114
70 činnosti v oblasti nemovitosti	28 462	46 839	50 482
71 pronájem strojů a přístrojů bez obsl. personálu; pronájem zboží osobní potřeby a pro domácnost	218	135	208
72 zpracování dat a související činnosti	645	699	492
73 výzkum a vývoj	498	385	289
74 služby převážně pro podniky	2 498	4 207	8 393
75 veřejná správa; obrana; sociální zabezpečení	13 099	24 356	12 681
80 školství	6 889	9 892	8 294
85 zdravotnictví, veterinární a sociální činnosti	10 897	11 856	9 625
90 odstraňování odpadních vod a pevného odpadu, čištění města	7 701	7 217	23 897
91 činnosti organizací společenských	503	620	421
92 rekreace, kulturní a sportovní činnosti	2 576	4 614	3 729
93 ostatní služby	1 723	3 212	444
95 domácnosti zaměstnávající personál	2	0	0
99 exterritoriální organizace a spolky	0	0	0

## INVESTICE

### Hrubé hmotné investice

v mil. Kč běžných cen

	1994	1995	1996	1997
<b>Celkem</b>	<b>332 629</b>	<b>461 343</b>	<b>585 240</b>	<b>638 840</b>
v tom sektor:				
nefinančních podniků	207 972	280 798	359 180	435 501
finančních institucí	34 353	52 232	57 894	18 017
vládních a neziskových institucí	66 712	97 173	131 116	138 268
domácností	23 592	31 140	37 050	47 054
v tom typ hospodaření:				
soukromé	93 026	120 266	169 260	219 701
družstevní	9 545	11 958	13 438	14 687
státní	113 526	97 523	105 091	96 815
komunální	25 974	41 311	67 310	80 181
ostatní	90 558	190 285	230 141	227 456
v tom kraje:				
Hl. m. Praha	73 582	88 931	110 722	126 167
Středočeský	35 547	38 742	48 645	54 371
Jihočeský	16 651	42 559	29 949	34 410
Západočeský	23 677	30 777	44 894	40 151
Severočeský	32 707	45 399	47 321	55 493
Východočeský	29 076	38 037	43 758	52 969
Jihomoravský	52 462	61 838	75 668	86 511
Severomoravský	44 942	57 585	69 633	86 388
ostatní investice (územně nečleněné)	23 985	57 475	114 650	102 380

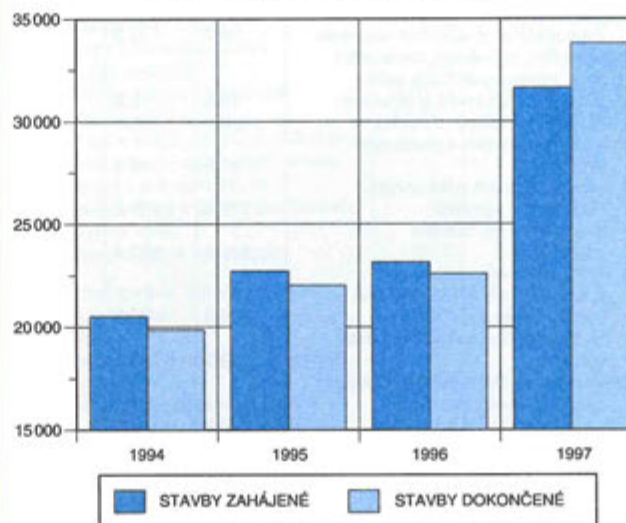
## INVESTICE

### Rozestavěnost staveb - u investorů

v mil. Kč, běžné ceny

	Počet staveb	Úhrn celkových nákladů staveb	Dosud neprostavěné náklady staveb
Stavby zahájené v roce:			
1994	20 511	126 644	77 243
1995	22 727	126 668	58 585
1996	23 154	151 199	82 905
1997	31 654	178 769	100 736
Stavby dokončené v roce:			
1994	19 847	142 183	5 958
1995	22 036	144 838	6 223
1996	22 589	175 439	1 992
1997	33 802	221 102	400
Stavby rozestavěné:			
k 31. 12. 1994	15 344	437 840	227 347
k 31. 12. 1995	16 627	403 026	164 152
k 31. 12. 1996	16 554	492 487	210 669
k 31. 12. 1997	18 562	562 265	241 223
Stavby zastavené:			
k 31. 12. 1994	665	9 775	4 189
k 31. 12. 1995	633	7 435	3 148
k 31. 12. 1996	471	9 623	4 951
k 31. 12. 1997	529	7 818	4 315

### POČET STAVEB U INVESTORŮ



## HMOTNÝ FIXNÍ KAPITÁL

### Hrubá zásoba budov a staveb podle odvětvové klasifikace ekonomických činností (OKEČ)

v mld. Kč, cen 4. čtvrtletí běžného roku

Odvětví	Budovy a stavby		
	1995	1996	1997
<b>Celkem</b>	<b>11 151,5</b>	<b>12 556,6</b>	<b>14 297,0</b>
v tom:			
01 zemědělství, myslivost a související činnosti	312,2	349,5	394,6
02 lesnictví, těžba dřeva a přidružené činnosti	72,7	80,8	91,3
05 rybolov, chov ryb, přidružené činnosti v rámci rybolovu	5,7	6,3	7,1
10 dobývání černého a hnědého uhlí, rašeliny	175,5	194,6	216,3
11 dobývání ropy, zemního plynu, bitumenních hornin a související činnosti	6,9	7,7	8,7
12 dobývání a úprava uranových a thoriových rud	22,2	24,5	27,4
13 dobývání a úprava ostatních rud	1,0	1,1	1,2
14 dobývání a úprava ostatních nerostů	15,5	17,7	20,1
15 výroba potravin a nápojů	193,4	217,2	248,0
16 zpracování tabáku	4,6	5,4	6,1
17 textilní průmysl	50,9	57,2	65,0
18 oděvní průmysl, zpracování a barvení kožešin	14,6	16,3	18,4
19 činění a úprava usní; výroba brašnářského a sedlářského zboží a obuvi	9,5	10,9	12,4
20 průmysl dřevařský a korkařský, kromě výr. nábytku; výroba košů a proutěného zboží	34,6	39,4	45,2
21 výroba vlákniny, papíru a lepenky	41,8	47,4	54,1
22 vydavatelství, tisk a reprodukce zvukových a obrazových nahrávek	29,7	33,3	38,3
23 koksování, rafinérské zpracování ropy, výroba jaderných paliv, radioaktivních prvků a sloučenin	10,3	12,3	14,6
24 výroba chemických výrobků	120,5	135,6	153,5
25 výroba pryžových a plastových produktů	37,8	43,3	49,8
26 výroba ostatních nekovových minerálních výrobků	117,9	131,7	150,0
27 výroba kovů vč. hutního zpracování	140,6	157,7	178,8
28 výroba kovových konstrukcí a kovodělných výrobků kromě výroby strojů a zařízení	69,4	79,7	92,4
29 výroba strojů a zařízení pro další výrobu	128,2	143,6	162,6
30 výroba kancelářských strojů a počítačů (včetně přístrojů na zpracování dat)	0,7	0,8	0,9
31 výroba elektrických strojů a přístrojů	40,6	45,8	52,7
32 výroba radiových, televizních a spojových zařízení a přístrojů	10,0	11,4	13,6

## HMOTNÝ FIXNÍ KAPITÁL

### Hrubá zásoba budov a staveb podle odvětvové klasifikace ekonomických činností (OKEČ)

v mld. Kč, cen 4. čtvrtletí běžného roku

dokončení

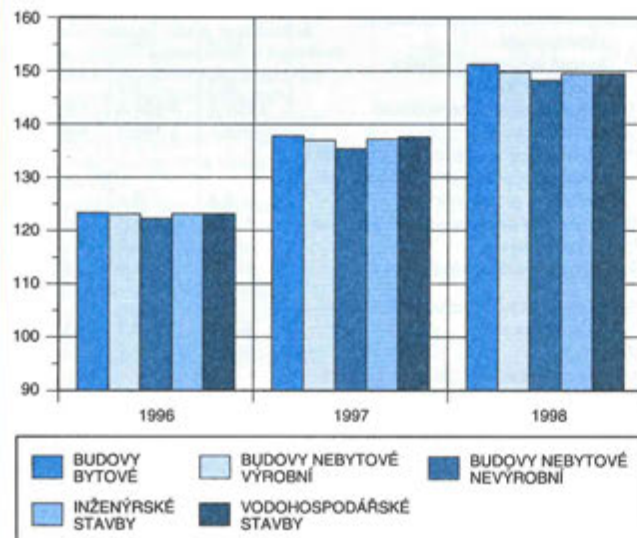
Odvětví	Budovy a stavby		
	1995	1996	1997
33 výroba zdravotnických, přesných, optických a časoměrných přístrojů	13,0	15,1	17,2
34 výroba dvoustopých motorových vozidel, přívěsů	75,2	85,6	98,1
35 výroba ostatních dopravních zařízení	34,2	38,8	44,3
36 výroba nábytku; ostatní zpracovatelský průmysl	32,2	36,1	41,6
37 zpracování druhotných surovin	8,5	9,8	11,1
40 výroba a rozvod elektřiny, plynu, páry a teplé vody; výroba chladu	516,1	595,8	692,0
41 úprava a rozvod vody	288,8	324,6	369,3
45 stavebnictví	102,7	126,0	144,3
50 prodej, údržba a opravy motorových vozidel; prodej pohonných hmot	90,9	107,8	128,3
51 velkoobchod a zprostředkování obchodu (kromě motorových vozidel)	141,9	161,2	189,0
52 maloobchod, opravy spotřebního zboží, kromě motorových vozidel	127,5	146,8	171,0
55 pohostinství a ubytování	127,4	144,0	166,4
60 pozemní doprava; potrubní přeprava	570,9	648,3	750,4
61 vodní doprava	4,8	5,3	5,9
62 letecká a kosmická doprava	8,6	12,3	13,9
63 vedlejší a pomocná činnost v dopravě; činnosti cestovních kanceláří	362,3	406,2	464,0
64 činnosti poštovní a telekomunikační	229,8	268,8	317,7
65 peněžnictví	169,9	195,5	225,0
66 pojištnictví, kromě sociálního zabezpečení	27,4	32,1	36,8
67 činnosti související s úvěry a pojištnictvím	6,4	7,2	8,1
70 činnosti v oblasti nemovitostí z toho bytový fond	3 707,7	4 121,8	4 654,3
71 pronájem strojů a přístrojů bez obsl. personálu; pronájem zboží osobní potřeby a pro domácnost	3 694,1	4 104,4	4 635,8
72 zpracování dat a související činnosti	5,4	6,1	7,0
73 výzkum a vývoj	7,5	8,7	10,0
74 služby převážně pro podniky	18,4	20,7	23,5
75 veřejná správa; obrana; sociální zabezpečení	167,5	188,9	213,6
80 školství	868,4	984,1	1 114,1
85 zdravotnictví, veterinární a sociální činnosti	990,2	1 104,9	1 245,6
90 odstraňování odpadních vod a pevného odpadu, čištění města	588,2	661,3	750,0
91 činnosti organizací společenských	27,8	31,2	43,8
92 rekreační, kulturní a sportovní činnosti	34,8	39,0	44,8
93 ostatní služby	123,0	140,0	159,8
	7,3	11,4	13,0

## CENY

### Ceny stavebních prací průměr roku 1994 = 100

	1996	1997	1998
Stavební díla celkem	123,0	136,9	149,6
podle směrů výstavby			
budovy bytové	123,4	137,8	151,2
budovy nebytové výrobní	123,1	137,0	149,8
budovy nebytové nevýrobní	122,3	135,4	148,2
inženýrské stavby	123,2	137,2	149,5
vodohospodářské stavby	123,2	137,6	149,5
podle druhů stavebních objektů			
domy jednobytové a dvoubytové	123,1	137,7	151,3
domy vícebytové	124,4	138,4	150,9
budovy pro průmysl a skladování	122,5	135,9	148,3
budovy pro obchod a služby	123,1	137,2	150,2
budovy pro zemědělství	124,2	139,0	152,2
budovy pro kulturní účely, pro výchovu	124,5	137,8	150,0
budovy pro zdravotnictví a soc. péči	122,8	136,6	149,3
budovy jinde nezařazené	121,5	134,3	147,3
mosty a visuté dálnice	120,5	132,4	143,8
tunely a podzemní objekty (kromě důlních)	119,9	134,1	143,0
vedení dálková	125,4	140,6	155,6
vedení místní	125,7	140,9	155,0
díla energetická výrobní	123,7	137,8	150,8
nádrže, jímky, objekty ČOV pozemní	125,1	140,8	155,1
budovy sportovní a díla inženýrská jinde neuvedená	122,3	134,6	144,8
komunikace a plochy	122,6	136,6	148,8
díla vodní	123,2	137,6	149,5

### INDEXY CEN STAVEBNÍCH PRACÍ



## VÝROBKY

### Výroba vybraných výrobků pro stavebnictví za podniky s 20 a více zaměstnanci

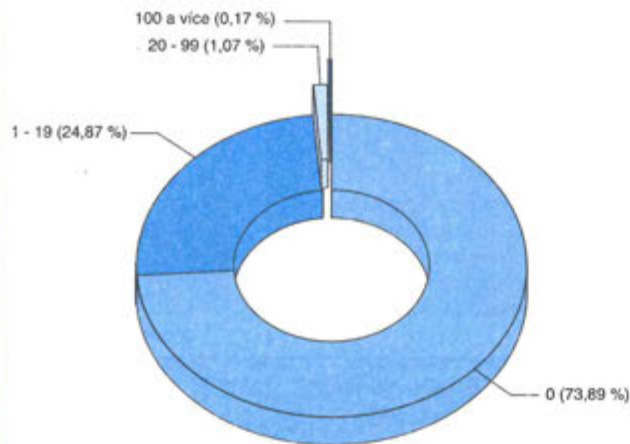
Název výrobku	Měrná jednotka	1997	1998
žula	t	368 554	277 427
vápenec	t	7 169 580	6 885 547
přírodní pisky	t	11 642 582	9 961 995
ostatní lámavý nebo drcený kámen, používaný pro betonové směsi, štěrkování silnic atd.	t	19 697 795	17 810 245
dřevo jehličnaté hoblované nebo broušené o tloušťce přesahující 6 mm (řezivo)	m <sup>3</sup>	1 085 847	900 894
dřevo souvisle opracované podél jedné nebo několika hran nebo ploch - jehličnaté	m <sup>3</sup>	513 520	451 809
dřevotřískové desky a podobné desky ze dřeva	m <sup>3</sup>	894 240	854 550
okna, okna balkonová ze dřeva	ks	288 013	258 675
dveře, zárubně ze dřeva	ks	868 432	889 994
parkety, vlysy a vlysky a jiné podlahoviny ze dřeva mimo palubek	m <sup>2</sup>	508 426	462 104
montované stavby ze dřeva, včetně dílů	tis.Kč	1 263 336	1 480 041
trouby, trubky, hadice a jejich přísl. z plastů	t	26 003	27 798
dveře, okna, rámy apod. z plastů	t	29 285	28 346
keramické obkládačky a dlaždice	m <sup>2</sup>	27 142 388	27 763 207
krytinové tašky, kominové nástavce a jiné	t	176 232	205 913
portlandský, hlinitanový, struskový cement	t	4 874 015	4 604 049
nehašené, hašené a hydraulické vápno	t	1 216 973	1 151 163
krytinové tašky, dlaždice, cihly, tvárnice z cementu, betonu nebo umělého kamene	t	2 145 392	2 203 630
prefabrikované stavební dílce pro stavby budov	m <sup>3</sup>	652 115	619 279
trouby z cementu, betonu nebo umělého kamene	t	99 770	107 333
beton připravený pro lití	t	2 853 241	4 021 519
malty a betony jiné než ohnivzdorné	t	1 027 756	931 444
výrobky z asfaltu nebo pod.materiálů	t	267 031	248 772
tyče jednoduchého průřezu válcované za tepla vč. užití pro výztuž do betonu	t	933 415	974 982
trubky ocelové bezešvé, kromě trubek pro ropovody	t	300 139	293 889
kovové konstrukce a stavební části	tis.Kč	3 028 217	4 223 702
kovové konstrukce nosné pro mosty	t	7 689	6 419
konstrukce stožárů, sloupů, pilířů ze železa nebo oceli	t	16 872	17 915

## PROJEKTOVÁNÍ A INŽENÝRING

### Projektové, architektonické, inženýrské a podobné technické služby

	Celkem	z toho			
		zapsaných v Obchodním rejstříku		nezapsaných v Obchodním rejstříku	
		absolutně	v %	absolutně	v %
Počet jednotek z centrálního registru ekonomických subjektů ČSÚ k 31. 12. 1998	37 613	4 546	9,36	33 067	9,55
v tom podle počtu zaměstnanců:					
0	27 792	817	17,97	26 975	81,58
1 - 19	9 353	3 298	72,55	6 055	18,31
20 - 99	403	366	8,05	37	0,11
100 a více	65	65	1,43	0	0,00

### PROJEKTOVÉ, ARCHITEKTONICKÉ A INŽENÝRSKÉ SLUŽBY podle počtu zaměstnanců



## PROJEKTOVÁNÍ A INŽENÝRING

### Index cen roku 1998

	Průměr za				
	I. čtvrtletí	II. čtvrtletí	III. čtvrtletí	IV. čtvrtletí	od počátku roku
	Stejně období předchozího roku = 100				
Architektonické a inženýrské poradenství	115,7	107,4	105,8	104,2	108,1
Vypracování technické dokumentace	113,2	103,5	102,2	101,9	105,0
Vedení výstavby pozemní stavby	126,2	123,8	120,7	113,4	120,7
	Průměr roku 1994 = 100				
Architektonické a inženýrské poradenství	150,5	150,5	150,2	150,6	150,7
Vypracování technické dokumentace	147,7	145,0	144,7	145,0	145,6
Vedení výstavby pozemní stavby	163,0	174,1	174,2	175,1	171,4

### Průměrné ceny vybraných služeb ve výstavbě v Kč

Název	Zkratka měrné jednotky	Průměrná cena od počátku roku	
		1997	1998
Územně plánovací dokumentace pro obec	Kč / tis. obyvatel	56 757	73 314
Projekt pro stavbu rodinného domku	Kč / projekt	136 436	114 206
Geometrický plán-vytýčení vlastní hranice parcely	Kč / projekt	2 843	3 474
Projekt pozemní stavby-náklady do 6 mil. Kč	Kč / projekt	199 032	171 289
Projekt pozemní stavby-náklady 6-20 mil. Kč	Kč / projekt	650 156	503 724
Projekt pozemní stavby-náklady 20-100 mil. Kč	Kč / projekt	1 737 565	2 050 020
Projekt pozemní stavby-náklady 100-400 mil. Kč	Kč / projekt	-	5 332 633
Projekt pozemní stavby-náklady nad 400 mil. Kč	Kč / projekt	11 081 514	11 848 222
Hodina odborné práce projektanta	Kč	362	344
Vedení výstavby pozemní stavby do 6 mil. Kč	Kč	89 366	84 636
Vedení výstavby pozemní stavby 6-20 mil. Kč	Kč	172 168	243 503
Odborné práce - výkon stavebního dozoru	Kč / hodina	362	367

## AUTORIZOVANÉ OSOBY

### PŘEHLED O POČTU AUTORIZACÍ A O POČTU AUTORIZOVANÝCH OSOB PODLE OBORŮ A OBLASTÍ

	PS	DS	VS	M	TZS
Praha	3612	374	479	153	740
Č. Budějovice	752	80	117	10	90
Plzeň	612	71	107	26	150
K. Vary	500	60	84	13	67
Ústí n. L.	640	74	142	24	184
Liberec	440	49	78	13	47
H. Králové	713	79	107	24	94
Pardubice	460	40	85	15	115
RS Praha	7729	827	1199	278	1487
Brno	1532	177	289	132	335
Ostrava	923	109	105	64	307
Olomouc	510	79	97	25	123
Zlín	733	38	77	14	135
RS Brno	3698	403	568	235	900
Celkem	11427	1230	1767	513	2387

Zkratky oborů:

PS	pozemní stavby
DS	dopravní stavby
VS	vodohospodářské stavby
M	mosty a inženýrské konstrukce
TZS	technologická zařízení staveb
TPS	technika prostředí staveb

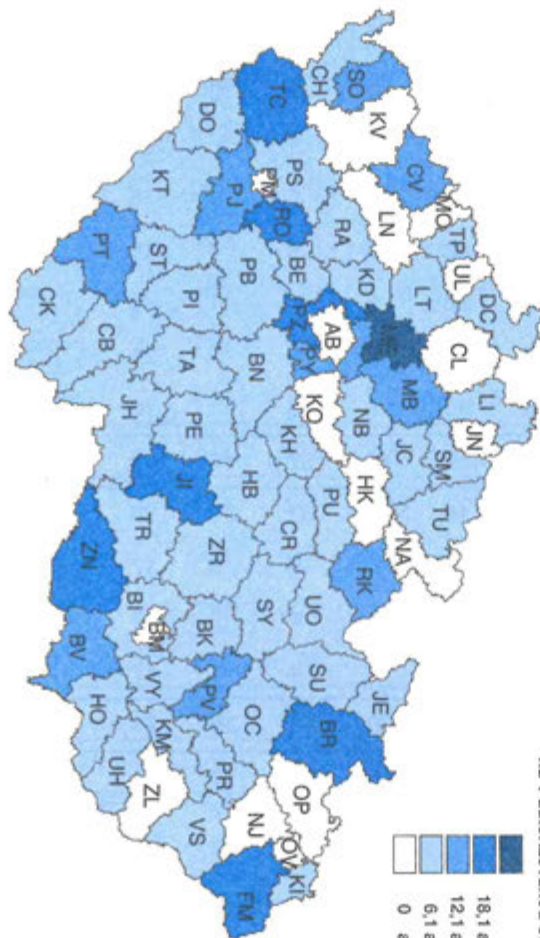
## AUTORIZOVANÉ OSOBY

### PŘEHLED O POČTU AUTORIZACÍ A O POČTU AUTORIZOVANÝCH OSOB PODLE OBORŮ A OBLASTÍ

TPS	S	MI	G	Z	PB	EA	Osob
828	225	50	129	31	69		6225
200	32	4	2	2	13		1176
136	29	1	1		14		1056
118	16	2	5	1	8		785
193	18	5	8	4	19		1158
88	20	3		1	9		678
186	33	6	2	1	21		1139
95	36	5	5		10		772
1844	409	76	152	40	163		12989
349	118	10	37	20	30		2825
228	42	4	9	6	17		1714
138	33		4	2	7		958
209	45	6	4	1	17		1165
924	238	20	54	29	71		6662
2768	647	96	206	69	234		19651

S	statika a dynamika
MI	městské inženýrství
G	geotechnika
Z	zkoušení a diagnostika
PB	požární bezpečnost staveb
EA	energetické auditorství

## AUTORIZACE PODLE OKRESŮ



Předpokládaná hodnota stavebních prací v mil. Kč ze stavebních povolení (I-III/IV, 1999) na 1 autorizovanou osobu (K 10, 12, 1999)

## ADRESÁŘ SVAZU PODNIKATELŮ VE STAVEBNICTVÍ (SPS)

Národní třída 10, 110 00 Praha 1  
tel.: 02/24 95 11 11, fax: 02/29 39 62  
Doc. Ing. Milan Veverka, CSc., prezident SPS  
tel: 02/24 91 30 32  
Ing. Miloslav Mašek, CSc., generální ředitel SPS  
tel: 02/24 91 23 41

### PRACOVISŤE OBLASTNÍCH MANAŽERŮ SPS

**Praha, Střední Čechy**  
**Severní Čechy**  
Národní třída 10, 110 00 Praha 1  
tel.: 02/24 95 14 15, fax: 02/29 30 62  
email: sps@sps.anet.cz  
http://www.sps.cz

**Západní Čechy**  
Ing. Ján Kapošváry  
Edvarda Beneše 7072, 320 11 Plzeň  
tel.: 019/70 91 928, 70 91 920  
mobil: 0602152410

**Východní Čechy**  
Ing. Zdeněk Borůvka  
P.O.B. č. 8, 500 11 Hradec Králové  
mobil: 0602419281, tel. 049/52 62 392  
pondělí a středa rovněž: tel. 049/54 10 590

**Jižní Čechy**  
Antonín Šmejkal  
ISS stavební, Nerudova 59, 370 04 České Budějovice  
tel. 038/25 182, fax: 038/23 045

**Jižní Morava**  
Ing. Ladislav Schwarz (pí. Blanka Veselá)  
SPS OP Brno, Areál EDEN BVV, Bauerova 10,  
602 00 Brno  
tel. 05/41 15 94 66,  
tel.+ fax+ záznam.: 05/41 15 94 67  
mobil: 0602734644

Karel Mikulec  
Pozemní stavby Zlín a. s., Lorencova 9, 761 80 Zlín  
tel. 067/76 55 620, fax: 067/72 11 949

Ing. Lubomír Hrubeš  
SOU stavební PSJ s. r. o., Jiráskova 32, 586 01 Jihlava  
tel. 066/24 573, 75 50 241, fax: 066/75 50 369

**Severní Morava**  
Ing. Alfréd Gillar (pí. Gillarová)  
Hotel Vista, kpt. Vajdy 2, 700 30 Ostrava Zábřeh  
tel. + fax: 069/67 46 801

**Informační služby v ústředí ČSÚ**

Sokolovská č. n. 142, 186 04 Praha 8 - Karlín

**Úřední hodiny pro veřejnost**

(statistické informace, registr ekonomických subjektů, klasifikace, číselníky)

Pondělí	8.00 - 12.00	13.00 - 17.00 hod.
Úterý	9.00 - 12.00	13.00 - 15.00 hod.
Středa	8.00 - 12.00	13.00 - 17.00 hod.
Čtvrtek	9.00 - 12.00	13.00 - 15.00 hod.
Pátek	9.00 - 12.00 hod.	

**Prodejna statistických publikací**

(budova A, číslo dveří 29)

Pondělí	8.00 - 12.00	13.00 - 17.00 hod.
Úterý	9.00 - 12.00	13.00 - 15.00 hod.
Středa	8.00 - 12.00	13.00 - 17.00 hod.
Čtvrtek	9.00 - 12.00	13.00 - 15.00 hod.
Pátek	9.00 - 12.00 hod.	

**Kontaktní adresy:**

tel.: (02) 6846970, fax: 6836391 Ing. Bohumila Šumerová  
**e-mail: sumerova@gw.czso.cz** (ředitelka odboru informačních služeb)

tel.: (02) 74052451, 74053100 Ing. Jana Bondyová (vedoucí  
 fax: (02) 66310429 e-mail: oddělení informačního servisu)  
**bondyova@gw.czso.cz**

tel.: (02) 74052270 e-mail: Ing. Jan Broum (odborné  
**broum@gw.czso.cz** konzultace, spec. statistické informace)

tel.: (02) 74052732 e-mail: Anna Koliandrová (objednávky  
**koliandrova@gw.czso.cz** publikací, základní informace po telefonu)

tel.: (02) 74052555 e-mail: Jaromír Bauer (předplatné  
**bauer@gw.czso.cz** publikací)

tel.: (02) 74052553 e-mail: Jaroslava Šálková (informace  
**jsalkova@gw.czso.cz** o regionech, kromě informací za hl. m. Prahu a okresy Středočeského kraje)

tel.: (02) 74052765 e-mail: Ing. Štěpán Hervert (odborné  
**hervert@gw.czso.cz** konzultace, základní informace po telefonu)

tel.: (02) 74052765 e-mail: Ing. Ivana Valterová (odborné  
**ivalterova@gw.czso.cz** konzultace, základní informace po telefonu)

tel.: (02) 74052990 e-mail: Ing. Jiří Podzemský (vedoucí  
**podzemsky@gw.czso.cz** oddělení technické přípravy a distribuce informací)

tel.: (02) 74052733 e-mail: Ing. Luboš Jeřábek (základní  
**jerabek@gw.czso.cz** informace o registru ekonomických subjektů a výpisy dle IČO, klasifikace, číselníky)

tel.: (02) 74052529 e-mail: Ing. Helena Zejdlová  
**zejdlova@gw.czso.cz** (vyřizování objednávek výběru z registru ekonomických subjektů, klasifikace a číselníky)

tel.: (02) 74052962 e-mail: Jiří Křivský (informace na  
**krivsky@gw.czso.cz** technických nosičích, služby na internetu)

tel.: (02) 74052990 e-mail: Helena Kriegerová (prodej  
**kriegerova@gw.czso.cz** elektronických publikací)

tel.: (02) 74052783 e-mail: Helena Pecháčková (prodejna  
**pechackova@gw.czso.cz** statistických publikací)

tel.: (02) 74052892 e-mail: Ing. Jan Tuček (ředitel odboru  
**tucek@gw.czso.cz** elektronických prezentací)

tel.: (02) 74053104 e-mail: Ing. Petra Kuncová (internetová  
**kuncova@gw.czso.cz** prezentace ČSÚ)

**Informační služby v regionu**

Úřední hodiny pro veřejnost

Pondělí 8.00 - 17.00 hod.

Středa 8.00 - 17.00 hod.

V ostatní pracovní dny podle dohody.

**Divize České Budějovice**, Žižkova třída 1,  
370 77 České Budějovice

Ing. Jan Honner (vedoucí odboru informačních služeb),  
Ing. Libuše Drkalová  
tel.: (038) 6718450, 6718440, fax: (038) 6354200,  
e-mail: honner@gw.czso.cz

**Divize Plzeň**, Slovanská alej 36, 317 62 Plzeň

Ing. Lenka Dostálová (vedoucí oddělení informačního servisu),  
Bc. Jana Černíková  
tel.: (019) 7244741, 7445094-8 linka 274, 7249855-7 linka 274,  
fax: (019) 7240922  
e-mail: dostalova@gw.czso.cz

**Divize Ústí nad Labem**, Špálova 2684, 400 12 Ústí nad Labem

Ing. Roman Bechtold (vedoucí odboru informačních služeb),  
Ing. Miloslava Veselá  
tel.: (047) 44251, fax: (047) 40947, e-mail: bechtold@gw.czso.cz

**Divize Hradec Králové**, Myslivečkova 914,

500 03 Hradec Králové 3  
Ing. Miloš Polák (vedoucí odboru informačních služeb),  
Ing. Pavel Jelínek  
tel.: (049) 5762322, 46965, 5762325, fax: (049) 45211,  
e-mail: mpolak@gw.czso.cz

**Divize Brno**, Jezuitská 2, 601 59 Brno

Mgr. Dagmar Pospíšilová (vedoucí odboru informačních služeb),  
Ing. Milada Jonášová, Iveta Konečná  
tel.: (05) 42321325, 42215284 - 7 linky 115, 200, 42210298,  
fax: (05) 42210298  
e-mail: pospisilova@gw.czso.cz

**Divize Ostrava**, Repinova 17, 702 03 Ostrava

Ing. Helena Drahoňovská  
tel.: (069) 6136645, 6135044 fax: (069) 6136647,  
e-mail: hdrahoňovska@gw.czso.cz