

ADRESÁŘ ČKAIT

ČESKÁ KOMORA AUTORIZOVANÝCH INŽENÝRŮ A TECHNIKŮ ČINNÝCH VE VÝSTAVBĚ
Legerova 52, 120 00 Praha 2

Kancelář ČKAIT Praha

Ing. Václav Mach, předseda ČKAIT
Ing. Lenka Zimová, ředitelka kanceláře
Ing. Jan Bedmíček, tajemník
Legerova 52, 120 00 Praha 2
tel./fax 02/22 51 61 44
e-mail: ckait@ckait-pha.anet.cz
www: ckait.cz

Kancelář regionální sekce Praha - oblast Čechy:

Legerova 52, 120 00 Praha 2
tel./fax 02/22 51 61 44
e-mail: ckait@ckait-pha.anet.cz

Kancelář regionální sekce Brno - oblast Morava

Ing. Miroslav Loutocký,
tajemník
Vrchlického sad 2, 602 00 Brno
tel./fax 05/57 43 10
e-mail: ckait@brno.anet.cz

Informační centrum ČKAIT, s. r. o.

Marie Báčová, jednatelka společnosti
Ing. Václav Chalupa,
jedenatel společnosti
tel./fax 02/24 91 40 93, 02/24 91 42 16
e-mail: info@ckait.cz
www: ice-ckait.cz

OBLASTNÍ KANCELÁŘE ČKAIT

Praha

Ing. Jaroslav Machek, přednosta oblasti
Legerova 52, 120 00 Praha 2
tel. 02/24 91 33 97
e-mail: ckait@ckait-pha.anet.cz

České Budějovice

Ing. Jiří Schandl, přednosta oblasti
Krněžská 19, 370 01 České Budějovice
tel. 038/63 52 881
e-mail: ckait@cb.cesnet.cz

Pizeň

Ing. Václav Klíma, přednosta oblasti
Hřimálého 37, 320 25 Pizeň
tel. 019/74 23 826
e-mail: ckaitpizen@iol.cz

Karlovy Vary

Ing. Svatopluk Zidek,
přednosta oblasti
Penzion HESTIA, Stará Kysibelská 45
360 09 Karlovy Vary
tel./fax 017/32 34 634, 017/35 85 364
e-mail: ckait@iol.cz

Ústí n. Labem

Ing. Martin Mandík, přednosta oblasti
Hmčičská 64/4, 400 01 Ústí nad Labem
tel./fax 047/ 52 20 137
e-mail: ckait-ul@iol.cz

Liberec

Ing. Bohumil Pech, přednosta oblasti
8. března 12, 460 01 Liberec
tel. 048/51 07 187
e-mail: ckaitlbc.@volny.cz

Hradec Králové

Ing. Miroslav Ježek, přednosta oblasti
Jižní 870, 500 72 Hradec Králové
tel. 049/ 55 45 307, 049/54 10 590
e-mail: ckaithk@hsc.cz

Pardubice

Ing. Vlastimil Moucha, přednosta oblasti
Masarykovo nám. 1484, 532 30
Pardubice
tel. 040/51 22 41, 040/67 14 376
e-mail: ckait.pce@worldonline.cz

Brno

Ing. Miroslav Čermák, přednosta oblasti
Vrchlického sad 2, 602 00 Brno
tel. 05/57 43 10, 05/45 21 21 23
e-mail: ckait@brno.anet.cz

Jihlava

Ing. Jan Konícar, přednosta oblasti
Seifertova 43, 587 01 Jihlava
tel./fax 066/733 13 15, 066/733 13 16

Ostrava

Ing. Jan Merenda, přednosta oblasti
ul. 28. října 150, 702 00 Ostrava
tel. 069/66 12 309
e-mail: ckait-ov@mailcity.cz

Olomouc

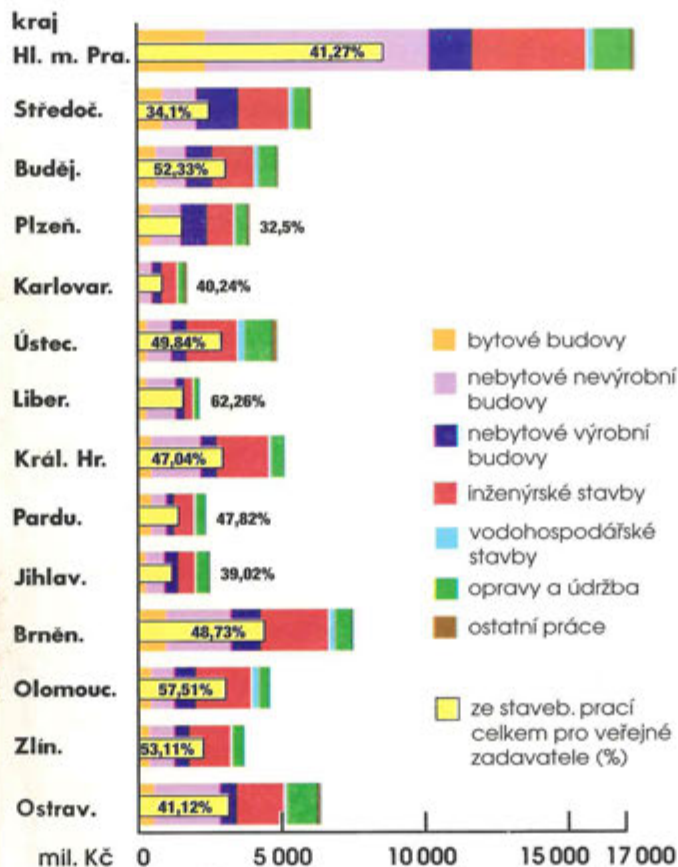
Ing. Milan Válek, přednosta oblasti
Jungmannova 12, 772 00 Olomouc
tel./fax 068/52 27 097, 068/52 24 345
e-mail: ckait-ol@iol.cz

Zlín

Ing. Matylda Duřková, přednosta oblasti
nám. T.G. Masaryka 1281, 760 00 Zlín
fax 067/31 318, tel. 067/84 84 60

České stavebnictví v číslech 2000

Stavební práce provedené v 1. pololetí 2000
podle místa stavby a podle směrů výstavby



Publikace byla vydána ve spolupráci Českého statistického úřadu, České komory autorizovaných inženýrů a techniků činných ve výstavbě a Ministerstva průmyslu a obchodu ČR, sekce stavebnictví.

Český statistický úřad,
Sokolovská 142, 186 04 Praha 8
http://www.czso.cz

ISBN 80-7223-412-9
Cena 1 výtisku 25 Kč



OBSAH

Stavebnictví	2
Souhrnné údaje o stavebních podnicích	7
Struktura stavebních podniků s 20 a více zaměstnanci ..	8
Stavební práce provedené stavebními podniky	10
Stavební podniky - průměrný počet zaměstnanců	12
Stavební podniky podle kraje sídla podniku	14
Vývoj zakázek stavebních prací ve stavebních podnicích ..	16
Stavební podniky - výnosy a náklady	17
Stavební povolení	18
Bytová výstavba ve stavebních podnicích	20
Stavební stroje ve stavebních podnicích	20
Bytová výstavba	21
Hrubé hmotné investice	28
Rozestavěnost staveb u investorů	31
Struktura stavebních prací v tuzemsku podle SKP	32
Ceny stavebních prací	34
Výroba vybraných výrobků pro stavebnictví	35
Projektové, architektonické a inženýrské podniky	36
Ceny služeb ve výstavbě	37
Přehled o počtu autorizací a o počtu autorizovaných osob podle oborů a oblastí	38
Seznam informačních středisek ČSÚ	40
Adresář ČKAIT	44

STAVEBNICTVÍ

Stavebnictví v roce 1999

Podle předběžných výsledků byl v roce 1999 ve stavebních firmách se sídlem v ČR (včetně odhadu za organizace do 19 zaměstnanců včetně) ve srovnání s rokem 1998 objem stavebních prací ve stálých cenách o 6,5 % nižší. Pokles objemu stavební výroby byl výraznější v podnicích s 20 a více zaměstnanci než v menších podnicích. Pokles stavební produkce se v jednotlivých čtvrtletích postupně zmenšoval (z 16,0 % v 1. čtvrtletí až na 3,2 % ve 4. čtvrtletí). Na dlouhodobý pokles stavební výroby měla vliv především nízká poptávka po stavebních pracích, která se odrážela v nedostatku zakázek, dále zpoždování náběhu nových zakázek financovaných z veřejných prostředků, přetrvávající nejistota v prostředí pro investování a vysoká zadluženost stavebních firem.

Objem tržeb za prodej vlastních výrobků a služeb byl v roce 1999 o téměř desetinu menší než v roce 1998. Pokles tržeb byl ve všech čtvrtletích 1999 hlubší než pokles stavební výroby. Převážnou část z celkového objemu tržeb tvořily tržby za stavební činnost.

STAVEBNICTVÍ

Pokles zaměstnanosti ve stavebnictví pokračoval ve všech čtvrtletích roku 1999. Produktivita práce ze stavebních prací zaznamenala od 2. čtvrtletí 1999 příznivý vývoj. Průměrná měsíční mzda byla v průběhu celého roku vyšší než v roce 1998; od 2. čtvrtletí byl její nárůst menší než růst produktivity práce. Meziroční zvýšení reálné mzdy bylo v průběhu roku nižší než u mzdy nominální (za celý rok o 2,2 bodu).

Podíl stavebních prací v tuzemsku na celkovém objemu stavebních prací podniků s 20 a více zaměstnanci v roce 1999 dosáhl 98,7 % a během roku se prakticky neměnil. Podstatná část tuzemských stavebních prací (kolem 85 %) připadala v průběhu roku na stavební práce na nové výstavbě, rekonstrukcích a modernizacích. V jednotlivých měsících roku 1999 nebyly celkem ani ve struktuře stavebních prací překračovány kumulativní hodnoty ze stejných období roku 1998. Výjimku tvořily stavební práce v zahraničí, jejichž podíl na celkovém objemu prací byl však velmi nízký.

Na celkovém počtu podniků s 20 a více zaměstnanci se podniky s 20 až 99 zaměstnanci v roce 1999 podílely téměř devíti desítkami, zatímco na objemu stavebních prací pouze o něco více než jednou třetinou. V podnicích s 20 a více zaměstnanci působilo celkem 200,9 tis. osob (vč. dopočtu), z toho přes polovinu ve skupině podniků se 100 a více zaměstnanci. Proti roku 1998 došlo k poklesu zaměstnanosti celkově o 14,0 %, počty zaměstnanců se snížily v obou skupinách podniků (výrazněji u podniků se 100 a více zaměstnanci). Produktivita práce ze stavebních prací ve stálých cenách nedosáhla v podnicích s 20 až 99 zaměstnanci loňské hodnoty, její nárůst ve větších podnicích o šestinu vedl k celkovému zvýšení o 8,4 %. Průměrná měsíční mzda v hodnotě 12 735 Kč vzrostla proti shodnému období m. r. o 5,4 % a byla o 1 649 Kč vyšší v podnicích se 100 a více zaměstnanci než v menších podnicích.

Výkony stavebních firem v ČR celkem (včetně odhadu za organizace do 19 zaměstnanců včetně) v roce 1999 dosáhly 333,5 mld. Kč b. c. Proti roku 1998 byly objemy výkonů, účetní přidané hodnoty i výkonové spotřeby v kumulaci i v jednotlivých čtvrtletích roku 1999 nižší. Podíl účetní přidané hodnoty na výkonech byl zhruba čtvrtinový a v průběhu roku se prakticky neměnil.

V roce 1999 byl vývoj finančních ukazatelů ve stavebních podnicích se 100 a více zaměstnanci ovlivněn tržbami z prodeje hmotného investičního majetku. Poměrně vysoký nárůst hospodářského výsledku před zdaněním proti roku 1998 byl navíc zapříčiněn předstihem růstu objemu výnosů před objemem nákladů; celkový objem nákladů přitom proti předchozímu roku nepatrně poklesl. Podíl počtu ziskových podniků na celkovém počtu podniků (tři čtvrtiny) se proti roku 1998 skoro o 4 body zvýšil. Hospodářský výsledek těchto podniků vzrostl o 16,6 %, zatímco u ztrátových podniků poklesl schodek na méně než čtyři desetiny. Proti roku 1998 byla rentabilita vlastního jmění, nákladů i výnosů vyšší. Na konci roku

STAVEBNICTVÍ

1999 bylo v prvotní platební neschopnosti 141 podniků, tj. o desetině méně než před rokem, absolutně rozdíl závazků a pohledávek po lhůtě splatnosti v těchto podnicích však vzrostl a dosáhl 5,7 mld. Kč.

Stavební úřady na území České republiky vydaly v roce 1999 celkem 167 536 stavebních povolení (v orientační hodnotě 238,7 mld. Kč b. c.), tj. o 4 407 (2,5 %) méně než před rokem. Největší podíl na počtu stavebních povolení měly stavby - budovy celkem (45,3 %), dále následovaly stavby k ochraně životního prostředí s více než 30 % a ostatní stavby s více než 20 %. V celkovém počtu stavebních povolení byly zastoupeny v podstatě shodně změny dokončených staveb a nová výstavba.

Ke konci 4. čtvrtletí 1999 měly stavební podniky s 20 a více zaměstnanci zaměřené převážně na hlavní stavební výrobu (podniky s OKEČ 451 a 452) celkem 13,2 tis. zakázek na provedení stavebních prací v celkové hodnotě 112,1 mld. Kč b. c. Skoro všechny zakázky byly na práce v tuzemsku (za 104,4 mld. Kč). V rozdělení podle účelového zaměření a technického charakteru staveb připadala většina prací na novou výstavbu, rekonstrukce a modernizace, na nichž měly nejvýraznější podíl inženýrské stavby (více než dvě pětiny) a nebytové budovy nevýrobní (téměř třetina). Zakázky v tuzemsku z časového hlediska představovaly zásobu práce k provedení sedmi desetin do jednoho roku, přičemž v prvních šesti měsících (tedy v 1. pololetí 2000) by měly být provedeny více než dvě pětiny celkového objemu zakázek.

Počet zahájených nových bytů v roce 1999 meziročně poklesl i v bytů celkem i v celé struktuře bytové výstavby. Rozdílný vývoj byl zaznamenán při dokončování bytů, jejichž počet vzrostl proti roku 1998 celkem i v jednotlivých formách výstavby s výjimkou bytových domů a domů s pečovatelskou službou. Počet rozestavěných bytů byl k 31. 12 1999 vyšší než před rokem celkem i ve struktuře.

Stavebnictví v 1. pololetí 2000

Podle předběžných výsledků vzrostl v 1. pololetí 2000 ve stavebních firmách se sídlem v ČR (včetně odhadu za organizace do 19 zaměstnanců včetně) proti stejnému období 1999 objem stavebních prací ve stálých cenách o 2,1 %, proti stejnému období 1998 však o 7,8 % poklesl. S výjimkou dubna byl od února 2000 objem stavební produkce vyšší než ve stejných obdobích m. r. Zastavil se tak dlouhodobý pokles stavebních prací, který začal na konci roku 1997. Nárůst objemu stavební výroby byl vyšší v podnicích s 20 a více zaměstnanci než v menších podnicích. Růst stavební výroby se soustřeďuje do nové výstavby, rekonstrukcí a modernizací investičního charakteru, objem prací na opravách a údržbě naopak klesá. Celkovému zlepšení vývoje objemu stavební výroby odpovídá také nárůst objemu zakázek i hodnoty povolených

STAVEBNICTVÍ

staveb. Ve stavebnictví přitom nadále přetrvává nízký podíl stavebních prací na nové výstavbě bytů a vysoká zadluženost stavebních firem.

Objem tržeb za prodej vlastních výrobků a služeb se v 1. pololetí 2000 proti shodnému období m. r. zvýšil. Přestože bylo ve 2. čtvrtletí tempo růstu vyšší než v stavební výrobě, celkově od počátku roku rostly tržby pomaleji než stavební výroba. Převážnou část z celkového objemu tržeb tvořily tržby za stavební činnost.

V 1. pololetí 2000 trvá ve stavebnictví pokles zaměstnanosti z minulých let. Produktivita práce ze stavebních prací zaznamenala příznivý vývoj. Průměrná měsíční mzda se proti 1. pololetí 1999 zvýšila, ale její nárůst byl téměř o 10 bodů nižší než u produktivity práce. Reálná mzda proti stejnému období m. r. poklesla o 1,3 bodu.

Výkony stavebních firem v ČR dosáhly v 1. pololetí 2000 celkem (včetně odhadu za organizace do 19 zaměstnanců včetně) 135,9 mld. Kč b. c. V průběhu sledovaného období zůstával objem výkonů zhruba na loňské úrovni při růstu objemu výkonové spotřeby a poklesu objemu účetní přidané hodnoty. Podíl výkonové spotřeby na výkonech tvořil více než tři čtvrtiny a proti 1. pololetí 1999 se nepatrně zvýšil (o 2,1 %).

Hospodářský výsledek před zdaněním dosáhl v 1. pololetí t. r. v podnicích se 100 a více zaměstnanci 2,2 mld. Kč a zaznamenal tak proti shodnému období m. r. nepatrný pokles. Podíl počtu ziskových podniků na celkovém počtu podniků (64,3 %) proti shodnému období m. r. mírně poklesl. Hospodářský výsledek těchto podniků byl vyšší než před rokem, zatímco u ztrátových podniků schodek vzrostl o více než desetinu. Meziročně nepatrně vzrostly rentabilita výnosů a nákladů, rentabilita vlastního jmění mírně poklesla. Na konci 1. pololetí 2000 bylo v prvotní platební neschopnosti 100 podniků, tj. o 5,1 % více než před rokem, absolutně však rozdíl závazků a pohledávek po lhůtě splatnosti o čtvrtinu poklesl.

Ve struktuře stavebních prací trvá oživení v oblasti nové výstavby, rekonstrukcí a modernizací a pokles na opravách a údržbě stavebních fondů i na ostatních pracích.

V podnicích s 20 a více zaměstnanci působilo v 1. pololetí 2000 celkem 183,3 tis. osob (včetně dopočtu), z toho více než polovina v podnicích se 100 a více zaměstnanci. Proti stejnému období roku 1999 došlo k poklesu zaměstnanosti celkově o 11,8 %, počty zaměstnanců se snížily v obou skupinách podniků (výrazněji u podniků se 100 a více zaměstnanci). Podniky s 20 až 99 zaměstnanci se na celkovém počtu podniků s 20 a více zaměstnanci podílely téměř devíti desetinami, na objemu stavebních prací však pouze o málo více než jednou třetinou. Růst stavební výroby příznivě ovlivnily podniky se 100 a více zaměstnanci, zatímco malé podniky (s 20 až 99 zaměstnanci) stále zápasí s jejím poklesem.

STAVEBNICTVÍ

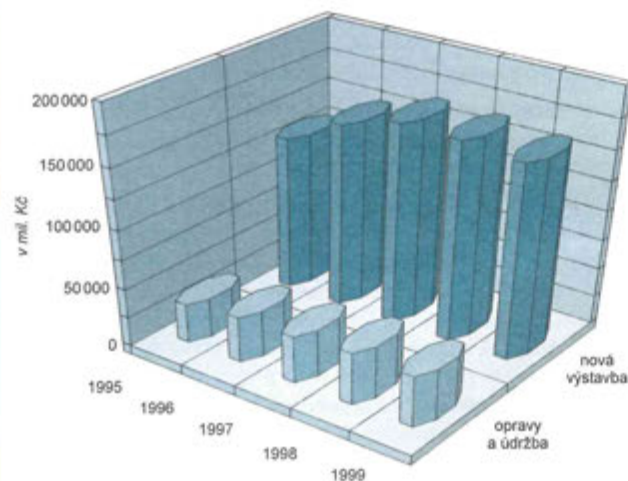
Stavební úřady na území České republiky vydaly v 1. pololetí 2000 více než 75 tis. stavebních povolení (v orientační hodnotě 108,1 mld. Kč v b. c.), tj. o 3,9 % více než před rokem. Podíl na celkovém počtu stavebních povolení měly stavby - budovy celkem zhruba poloviční, stavby k ochraně životního prostředí 30 % a ostatní stavby 20 %. Na celkovém počtu stavebních povolení převažoval podíl změn dokončených staveb nad novou výstavbou o 7,8 bodu.

Počet zahájených nových bytů byl v 1. pololetí 2000 ve srovnání se shodným obdobím m. r. podstatně nižší v důsledku jeho výrazného poklesu ve 2. čtvrtletí t. r. ve všech formách výstavby. U dokončených bytů byl vývoj příznivější, když se jejich celkový počet zvýšil zejména vlivem nárůstu počtu bytů v rodinných a bytových domech. Počet rozestavěných bytů k 30. 6. 2000 vzrostl proti stejnému období m. r. celkem a kromě bytových domů i ve struktuře.

Projektové, architektonické a inženýrské služby

Ve statistickém sledování jsou výkony projektantů, architektů a podobné inženýrské služby ve výstavbě zahrnuty ve službách (OKEČ 7420) nikoli ve stavebních pracích.

STAVEBNÍ PRÁCE v letech 1995 až 1999



STAVEBNÍ PRÁCE

Souhrnné údaje o stavebních pracích

v mil. Kč běžných cen

	1996	1997	1998	1999
Stavební práce celkem	200 765	214 499	217 412	212 158
v tom:				
v tuzemsku	197 651	212 269	215 580	209 505
v tom:				
nová výstavba, rekonstrukce a modernizace	155 604	169 310	168 758	164 468
v tom:				
bytové budovy	13 363	22 530	26 204	25 112
nebytové budovy				
nevýrobní	35 721	35 670	31 466	32 452
nebytové budovy				
výrobní	49 525	44 562	48 131	47 267
inženýrské stavby	53 693	61 499	59 308	55 767
vodohospodářské stavby	3 302	5 049	3 649	3 870
opravy a údržba	39 208	40 575	44 831	43 736
ostatní práce	2 839	2 384	1 991	1 301
v zahraničí	3 114	2 219	1 843	2 653

Struktura v %

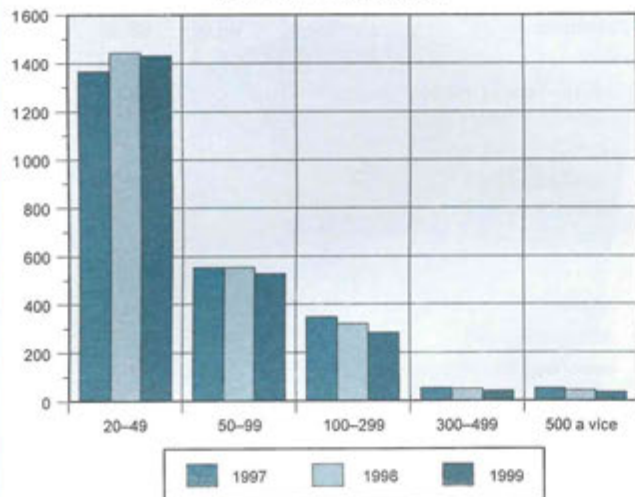
	1996	1997	1998	1999
Stavební práce celkem	100,0	100,0	100,0	100,0
v tom:				
v tuzemsku	98,4	99,0	99,2	98,7
v tom:				
nová výstavba, rekonstrukce a modernizace	77,5	78,9	77,7	77,5
v tom:				
bytové budovy	6,7	10,5	12,2	11,8
nebytové budovy				
nevýrobní	17,8	16,6	14,5	15,3
nebytové budovy				
výrobní	24,7	20,8	22,1	22,3
inženýrské stavby	26,7	28,7	27,3	26,3
vodohospodářské stavby	1,6	2,3	1,7	1,8
opravy a údržba	19,5	18,9	20,6	20,6
ostatní práce	1,4	1,2	0,9	0,6
v zahraničí	1,6	1,0	0,8	1,3

STAVEBNÍ PODNIKY

Struktura stavebních podniků s 20 a více zaměstnanci

	1996	1997	1998	1999
Počet podniků celkem:	1 821	2 370	2 408	2 316
Podniky: podle typu hospodaření				
soukromé podniky	1 615	2 157	2 208	2 142
družstevní podniky	34	39	35	29
státní podniky	28	21	19	15
ostatní podniky	144	153	146	130
podle počtu zaměstnanců				
20 - 24	.	440	455	434
25 - 49	771	926	988	997
50 - 74	345	340	351	350
75 - 99	211	214	203	178
100 - 199	273	260	249	223
200 - 299	93	86	70	59
300 - 399	52	38	29	27
400 - 499	20	15	20	13
500 - 999	40	33	30	24
1000 a více	16	18	13	11

STRUKTURA STAVEBNÍCH PODNIKŮ podle počtu zaměstnanců



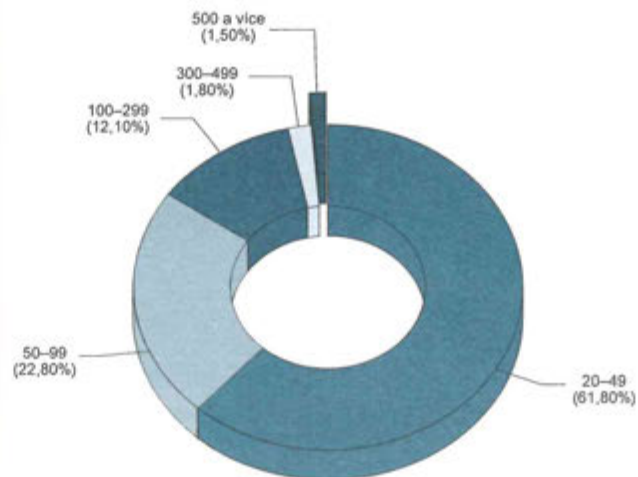
STAVEBNÍ PODNIKY

Struktura stavebních podniků

v %

	1996	1997	1998	1999
Počet podniků celkem:	100,0	100,0	100,0	100,0
Podniky: podle typu hospodaření				
soukromé podniky	88,7	90,9	91,7	92,5
družstevní podniky	1,9	1,7	1,4	1,3
státní podniky	1,5	0,9	0,8	0,6
ostatní podniky	7,9	6,5	6,1	5,6
podle počtu zaměstnanců				
20 - 24	.	18,6	18,9	18,7
25 - 49	42,3	39,2	41,0	43,1
50 - 74	18,9	14,3	14,6	15,1
75 - 99	11,6	9,0	8,4	7,7
100 - 199	15,0	11,0	10,4	9,6
200 - 299	5,1	3,6	2,9	2,5
300 - 399	2,9	1,6	1,2	1,2
400 - 499	1,1	0,6	0,8	0,6
500 - 999	2,2	1,4	1,3	1,0
1000 a více	0,9	0,7	0,5	0,5

STRUKTURA STAVEBNÍCH PODNIKŮ V ROCE 1999 podle počtu zaměstnanců



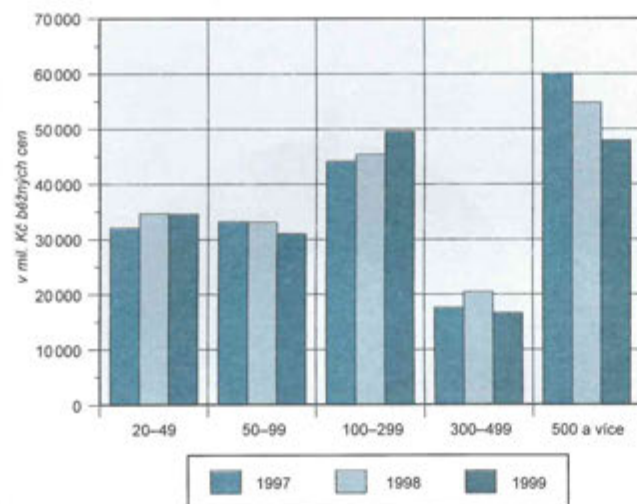
STAVEBNÍ PRÁCE

Stavební práce provedené stavebními podniky s 20 a více zaměstnanci

v mil. Kč běžných cen

	1996	1997	1998	1999
Stavební práce celkem	168 968	187 056	188 333	179 690
Podniky: podle typu hospodaření				
soukromé podniky	113 934	130 795	140 468	136 371
družstevní podniky	753	849	679	597
státní podniky	4 821	5 317	4 974	3 482
ostatní podniky	49 460	50 095	42 212	39 240
podle počtu zaměstnanců				
20 - 24		7 314	7 575	7 305
25 - 49	20 654	24 801	27 112	27 285
50 - 74	16 414	16 819	18 081	18 822
75 - 99	14 442	16 348	15 041	12 217
100 - 199	25 796	27 735	28 196	31 837
200 - 299	15 588	16 424	17 127	17 761
300 - 399	14 114	12 346	11 542	10 556
400 - 499	4 199	5 214	8 904	6 026
500 - 999	22 305	18 737	16 158	14 995
1000 a více	35 456	41 318	38 597	32 886

STAVEBNÍ PRÁCE STAVEBNÍCH PODNIKŮ podle počtu zaměstnanců



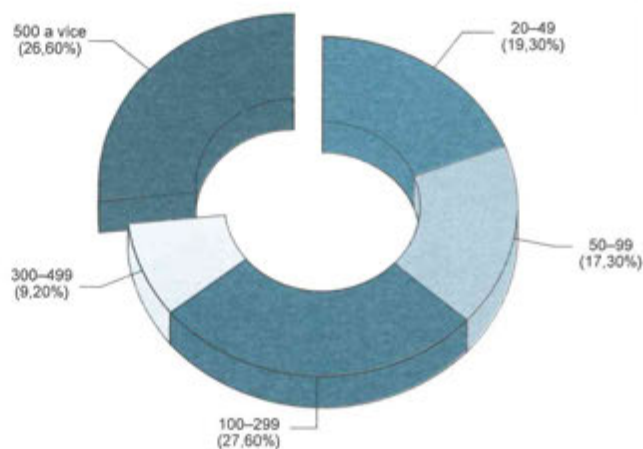
STAVEBNÍ PRÁCE

Stavební práce provedené stavebními podniky s 20 a více zaměstnanci

v %

	1996	1997	1998	1999
Stavební práce	100,0	100,0	100,0	100,0
Podniky: podle typu hospodaření				
soukromé podniky	67,4	69,9	74,6	75,9
družstevní podniky	0,4	0,5	0,4	0,3
státní podniky	2,9	2,8	2,6	1,9
ostatní podniky	29,3	26,8	22,4	21,9
podle počtu zaměstnanců				
20 - 24		3,9	4,0	4,1
25 - 49	12,2	13,3	14,4	15,2
50 - 74	9,7	9,0	9,6	10,5
75 - 99	8,5	8,7	8,0	6,8
100 - 199	15,3	14,8	15,0	17,7
200 - 299	9,2	8,8	9,1	9,9
300 - 399	8,4	6,6	6,1	5,9
400 - 499	2,5	2,8	4,7	3,3
500 - 999	13,2	10,0	8,6	8,3
1000 a více	21,0	22,1	20,5	18,3

STRUKTURA STAVEBNÍCH PRACÍ V ROCE 1999 podniky podle počtu zaměstnanců

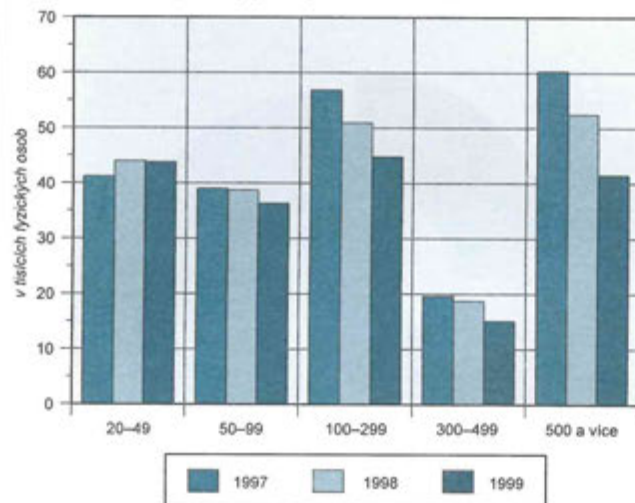


ZAMĚSTNANOST

Stavební podniky - průměrný počet zaměstnanců v tisících fyzických osob

	1996	1997	1998	1999
Počet zaměstnanců celkem	217,1	216,9	204,9	181,5
Podniky: podle typu hospodaření				
soukromé podniky	153,9	158,1	158,2	146,2
družstevní podniky	2,2	2,0	1,8	1,5
státní podniky	8,1	6,4	5,9	4,3
ostatní podniky	52,9	50,4	39,0	29,5
podle počtu zaměstnanců				
20 - 24	.	9,3	9,8	9,4
25 - 49	26,6	31,9	34,2	34,4
50 - 74	21,1	20,5	21,2	21,1
75 - 99	18,2	18,5	17,5	15,2
100 - 199	37,7	35,8	34,1	30,6
200 - 299	22,8	21,0	16,9	14,2
300 - 399	17,6	12,9	9,9	9,1
400 - 499	8,9	6,7	8,8	6,0
500 - 999	26,3	20,9	19,5	15,4
1000 a více	37,9	39,4	33,0	26,1

PRŮMĚRNÝ POČET ZAMĚSTNANCŮ podniky podle počtu zaměstnanců

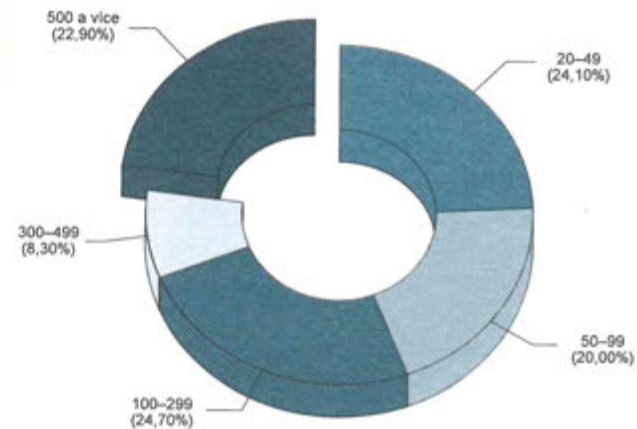


ZAMĚSTNANOST

Stavební podniky - struktura zaměstnanců v %

	1996	1997	1998	1999
Počet zaměstnanců	100,0	100,0	100,0	100,0
Podniky: podle typu hospodaření				
soukromé podniky	70,9	72,9	77,2	80,5
družstevní podniky	1,0	0,9	0,9	0,8
státní podniky	3,7	3,0	2,9	2,4
ostatní podniky	24,4	23,2	19,0	16,3
podle počtu zaměstnanců				
20 - 24	.	4,3	4,8	5,2
25 - 49	12,3	14,7	16,7	18,9
50 - 74	9,7	9,5	10,3	11,6
75 - 99	8,4	8,5	8,6	8,4
100 - 199	17,3	16,5	16,6	16,9
200 - 299	10,5	9,7	8,3	7,8
300 - 399	8,1	5,9	4,8	5,0
400 - 499	4,1	3,1	4,3	3,3
500 - 999	12,1	9,7	9,5	8,5
1000 a více	17,5	18,1	16,1	14,4

STRUKTURA ZAMĚSTNANCŮ V ROCE 1999 podniky podle počtu zaměstnanců



ÚZEMNÍ STRUKTURA

Stavební podniky podle kraje sídla podniku

	1996	1997	1998	1999
Počet podniků				
Hlavní město Praha	223	257	272	290
Středočeský kraj	156	220	198	186
Jihočeský kraj	140	188	189	177
Západočeský kraj	161	218	200	195
Severočeský kraj	216	272	303	287
Východočeský kraj	249	341	318	294
Jihomoravský kraj	394	508	510	489
Severomoravský kraj	282	366	418	398

Stavební práce

v mil. Kč běžných cen

Hlavní město Praha	52 498	55 381	54 118	54 168
Středočeský kraj	8 171	10 104	10 344	10 531
Jihočeský kraj	12 448	14 881	15 102	12 654
Západočeský kraj	9 613	10 740	10 262	9 780
Severočeský kraj	12 945	14 410	15 581	15 779
Východočeský kraj	15 304	18 229	18 348	15 647
Jihomoravský kraj	36 454	38 614	37 201	37 360
Severomoravský kraj	21 535	24 697	27 377	23 771

Průměrný evidenční

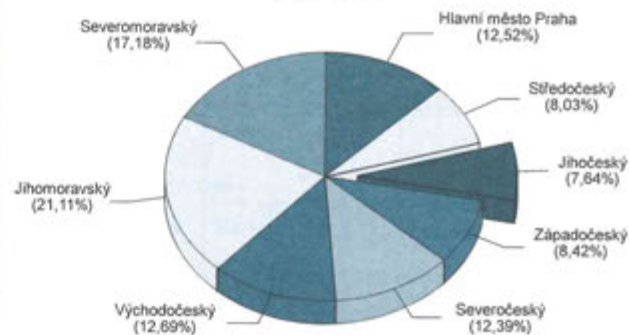
počet zaměstnanců

(v tisících fyzických osob)

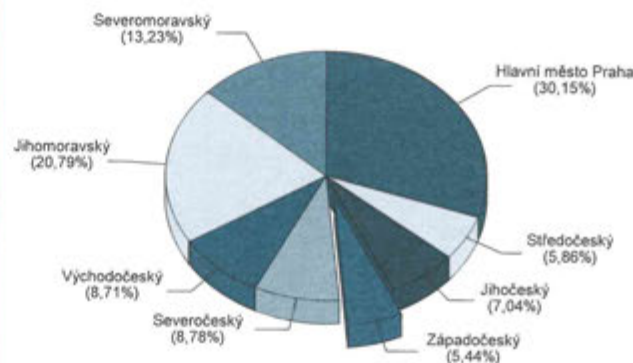
Hlavní město Praha	47,6	46,6	44,2	40,0
Středočeský kraj	12,8	13,5	12,2	11,1
Jihočeský kraj	17,2	17,5	16,3	13,6
Západočeský kraj	15,3	15,1	12,8	11,4
Severočeský kraj	18,5	18,2	18,6	16,8
Východočeský kraj	23,9	24,9	22,5	19,5
Jihomoravský kraj	44,5	44,5	42,7	38,3
Severomoravský kraj	37,3	36,6	35,6	30,8

ÚZEMNÍ STRUKTURA

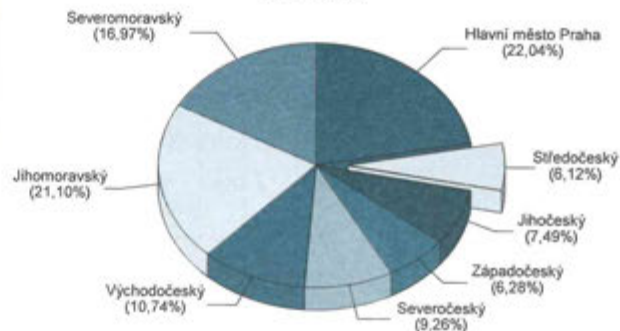
STRUKTURA PODNIKŮ V ROCE 1999 podle krajů



STRUKTURA STAVEBNÍCH PRACÍ V ROCE 1999 podle krajů



STRUKTURA ZAMĚŠTNANCŮ V ROCE 1999 podle krajů



STAVEBNÍ ZAKÁZKY

Vývoj zakázek stavebních prací ve stavebních podnicích

	Stav k 31.12.			
	1996	1997	1998	1999
Počet vykazujících podniků	1 439	1 648	1 573	1 532
Stavební práce celkem v mil. Kč běžných cen	105 235	93 048	95 911	112 065
v tuzemsku:				
objem zakázek	97 740	92 095	93 911	104 382
počet zakázek		20 867	16 720	13 085
průměrná velikost zakázky		4,4	5,6	8,0
z toho realizace:				
v příštích 12 měsících	75 030	68 141	70 584	72 417
v prvních 6 měsících	46 106	44 217	44 512	44 442
v zahraničí	7 495	953	2 000	7 683
Ze stavebních prací				
v tuzemsku:				
nová výstavba, rekonstrukce a modernizace	92 233	87 063	88 647	99 434
v tom:				
bytové budovy	8 717	13 725	14 722	14 126
nebytové budovy nevýrobní	33 951	31 298	29 944	30 509
nebytové budovy výrobní	9 890	10 911	8 704	8 531
inženýrské stavby	35 244	26 673	31 290	43 295
vodohospodářské stavby	4 431	4 456	3 987	2 973
opravy a údržba	5 272	4 766	5 012	4 760
ostatní práce	235	266	252	188

FINANČNÍ UKAZATELE

Stavební podniky - výnosy a náklady

v mil. Kč běžných cen, za podniky se 100 a více zaměstnanci

	1995	1996	1997	1998
Tržby za prodej zboží	3 098	6 402	5 602	5 589
Výroba	132 714	147 109	149 690	157 023
z toho: tržby za prodej vlastních výrobků a služeb	122 832	135 523	151 524	151 792
Jiné výnosy provozní	8 000	10 094	15 101	9 127
Provozní výnosy	143 812	163 605	170 393	171 739
Finanční výnosy	1 310	2 932	1 880	3 614
Mimořádné výnosy	568	523	818	738
Výnosy celkem	145 690	167 060	173 091	176 091
Náklady na prodané zboží	2 711	5 241	5 049	4 989
Výrobní spotřeba	102 738	116 176	120 963	120 797
v tom: spotřeba ma- teriálu a energie služby	48 761	52 089	52 025	51 111
Osobní náklady	22 998	24 585	26 033	25 302
Daně a poplatky	669	667	706	638
Odpisy nehmotného a hmotného investičního majetku	3 347	3 669	3 764	3 578
Ostatní náklady provozní	7 648	10 716	10 109	15 036
Provozní náklady	140 111	161 054	166 624	170 340
Finanční náklady	3 327	5 345	5 668	6 897
Mimořádné náklady	460	357	803	578
Náklady před zdaněním	143 898	166 756	173 095	177 815
Hospodářský výsledek před zdaněním	1 792	304	-5	-1 723
Daň z příjmů				
za běžnou činnost	1 237	896	1 323	1 577
z mimořádné činnosti	33	60	22	42
Daň z příjmů	1 270	956	1 345	1 619
Hospodářský výsledek z mimořádné činnosti	75	105	-7	118
po zdanění	522	-652	-1 350	-3 342
Přidaná hodnota	30 363	32 095	29 280	36 826

STAVEBNÍ POVOLENÍ

Počet vydaných stavebních povolení

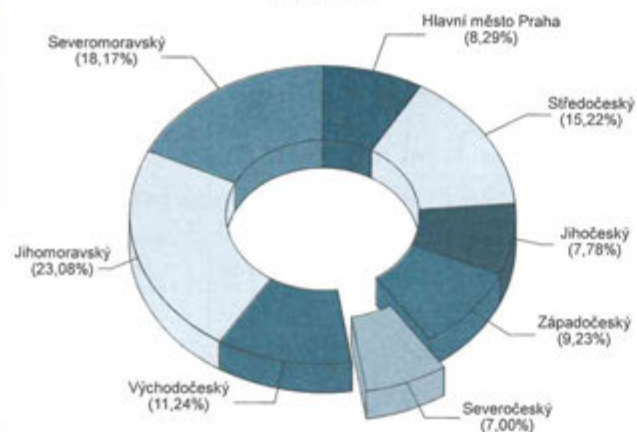
	1996	1997	1998	1999
Česká republika	174 338	180 692	171 943	167 536
Hl. m. Praha	11 950	12 577	12 472	13 755
Středočeský kraj	21 009	22 032	23 242	25 271
Jihočeský kraj	12 942	13 572	12 350	12 917
Západočeský kraj	16 406	17 223	15 833	15 315
Severočeský kraj	13 001	12 852	12 196	11 623
Východočeský kraj	16 709	20 756	20 540	18 654
Jihomoravský kraj	47 096	46 346	41 352	38 304
Severomoravský kraj	33 959	34 180	32 454	30 155
ostatní povolení (územně nečleněné)	1 266	1 154	1 504	1 542

Orientační hodnota staveb

v mil. Kč běžných cen

	1996	1997	1998	1999
Česká republika	193 650	199 353	212 313	238 732
Hl. m. Praha	26 456	32 591	33 412	38 022
Středočeský kraj	27 295	23 811	24 451	29 944
Jihočeský kraj	10 345	11 996	11 557	12 437
Západočeský kraj	11 554	13 664	16 744	15 422
Severočeský kraj	16 652	16 534	24 058	20 208
Východočeský kraj	20 735	19 965	18 360	22 810
Jihomoravský kraj	33 461	38 325	36 590	35 072
Severomoravský kraj	33 119	29 126	33 600	32 852
ostatní povolení (územně nečleněné)	14 033	13 341	13 541	31 965

POČET STAVEBNÍCH POVOLENÍ V ROCE 1999 podle krajů



STAVEBNÍ POVOLENÍ

Struktura vydaných stavebních povolení

	1996	1997	1998	1999
Vydaná stavební povolení	174 338	180 692	171 943	167 536
v tom na :				
stavby k ochraně životního prostředí	80 865	79 744	63 589	54 913
bytové budovy	20 202	30 819	36 874	47 035
v tom:				
nová výstavba	9 361	13 670	16 813	11 497
změna dokončených staveb	10 841	17 149	20 061	35 538
nebytové budovy	.	.	.	28 883
v tom:				
nová výstavba	.	.	.	11 946
změna dokončených staveb	.	.	.	16 937
ostatní stavby	73 271	70 129	71 480	36 705

Orientační hodnota staveb

v mil. Kč běžných cen

	1996	1997	1998	1999
Vydaná stavební povolení	193 650	199 353	212 313	238 732
v tom na :				
stavby k ochraně životního prostředí	38 150	37 282	28 101	21 899
bytové budovy	31 560	53 099	61 595	62 605
v tom:				
nová výstavba	24 226	41 318	49 402	40 552
změna dokončených staveb	7 334	11 781	12 193	22 053
nebytové budovy	.	.	.	81 728
v tom:				
nová výstavba	.	.	.	53 507
změna dokončených staveb	.	.	.	28 221
ostatní stavby	123 940	108 972	132 617	72 500

BYTOVÁ VÝSTAVBA

Bytová výstavba ve stavebních podnicích

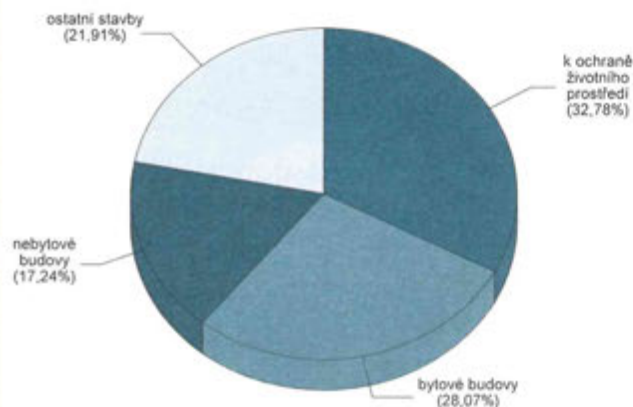
s 20 a více zaměstnanci

	1996	1997	1998	1999
Počet dokončených bytů	4 094	8 261	9 436	9 977
v tom:				
z cihel, tvárníc a bloků	2 710	5 404	6 551	6 807
z panelových bloků a blokových panelů	306	1 022	1 638	1 712
celomontované	949	1 527	991	1 059
ostatní	129	308	256	399

Stavební stroje ve stavebních podnicích (stav k 31. 12.)

	1996	1997	1998	1999
Rýpadla lopatová	2 821	3 394	3 330	3 195
Dozery	987	939	864	761
Universální dokončovací stroje	1 585	983	1 000	873
Nakladače lopatové	2 266	2 583	2 555	2 496
Válce hutnici motorové	1 913	2 030	1 961	2 095
Betonárky	428	437	347	293
Michačky na beton a maltu	9 355	10 223	9 918	9 279
Čerpadla betonových směsí	1 146	779	678	694
Finišery betonových směsí	45	24	26	24
Finišery živých směsí	219	199	200	186
Jeřáby	2 247	2 102	1 971	1 844

STRUKTURA POČTU STAVEBNÍCH POVOLENÍ v roce 1999



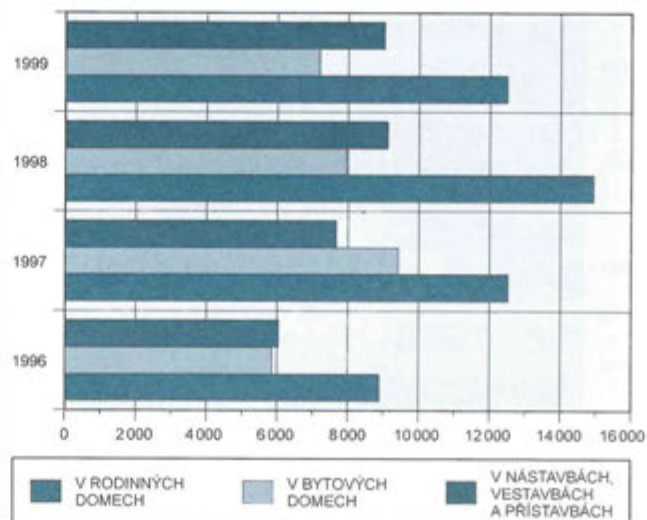
BYTOVÁ VÝSTAVBA

Zahájené byty podle forem výstavby

	1996	1997	1998	1999
Zahájené byty celkem	21 481	31 370	33 255	31 313
v tom				
Stavby pro bydlení	20 782	29 592	32 014	28 695
v tom:				
v rodinných domech	8 894	12 521	14 933	12 489
v bytových domech	5 855	9 411	7 961	7 192
v tom:				
družstevní	168	326	356	393
komunální	3 165	4 123	3 407	3 246
ostatní	2 522	4 962	4 198	3 553
v nástavbách, vestavbách a přístavbách	6 033	7 660	9 120	9 014
V domech s pečovatelskou službou	389	1 183	648	1 371
V nebytových objektech	310	595	593	1 247
V adaptovaných nebytových prostorách ¹⁾	1 199	1 782	1 772	1 587

¹⁾ položka není zahrnuta do součtu.

ZAHÁJENÉ BYTY



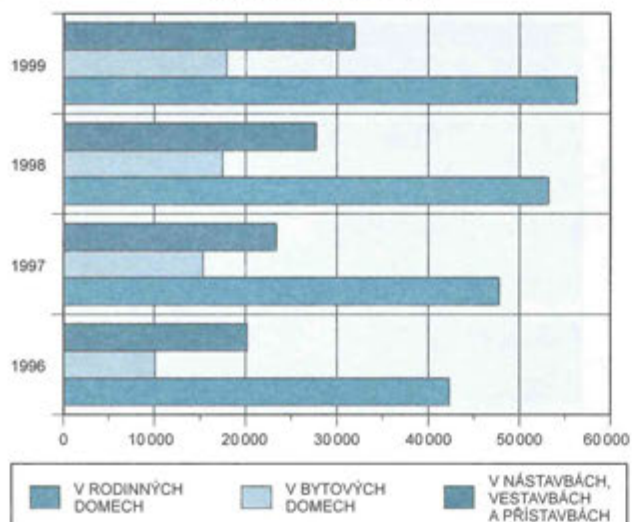
BYTOVÁ VÝSTAVBA

Rozestavěné byty podle forem výstavby

	1996	1997	1998	1999
Rozestavěné byty celkem	73 452	88 371	100 302	109 451
v tom				
Stavby pro bydlení	72 587	86 445	98 376	106 113
v tom:				
v rodinných domech	42 327	47 770	53 204	56 275
v bytových domech	10 088	15 315	17 453	17 879
v tom:				
družstevní	426	533	732	1 053
komunální	5 598	7 472	7 528	7 556
ostatní	4 064	7 310	9 193	9 270
v nástavbách, vestavbách a přístavbách	20 172	23 360	27 719	31 959
V domech s pečovatelskou službou	612	1 248	1 061	1 814
V nebytových objektech	253	678	865	1 524
V adaptovaných nebytových prostorách ¹⁾	1 274	2 181	2 889	3 079

¹⁾ položka není zahrnuta v součtu.

ROZESTAVĚNÉ BYTY



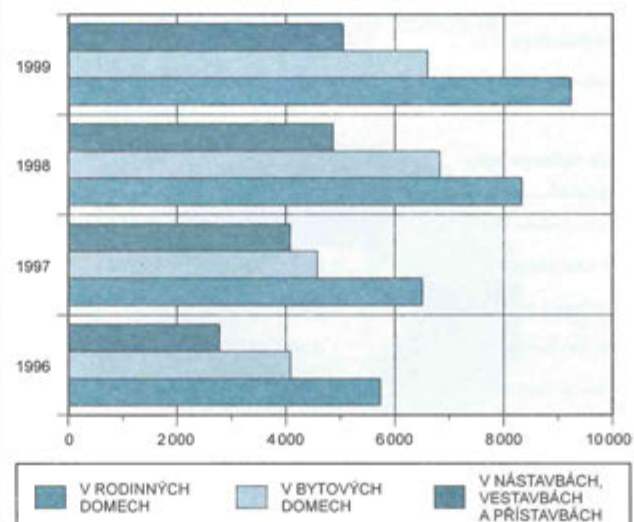
BYTOVÁ VÝSTAVBA

Dokončené byty podle forem výstavby

	1996	1997	1998	1999
Dokončené byty celkem	14 037	15 904	21 245	22 299
v tom				
Stavby pro bydlení	12 593	15 159	20 027	20 881
v tom:				
v rodinných domech	5 730	6 506	8 336	9 238
v bytových domech	4 080	4 578	6 827	6 598
v tom:				
družstevní	352	131	138	97
komunální	2 727	2 835	3 216	2 925
ostatní	1 001	1 612	3 473	3 576
v nástavbách, vestavbách a přístavbách	2 783	4 075	4 864	5 045
V domech s pečovatelskou službou	1 300	613	811	651
V nebytových objektech	144	132	407	767
V adaptovaných nebytových prostorách ¹⁾	445	853	938	1 435

¹⁾ položka není zahrnuta v součtu.

DOKONČENÉ BYTY



BYTOVÁ VÝSTAVBA

Územní struktura počtu nových bytů

	1996	1997	1998	1999
Zahájené byty				
Hlavní město Praha	3 503	5 839	3 909	3 020
Středočeský kraj	3 299	4 246	4 154	4 607
Jihočeský kraj	1 857	2 801	2 588	2 990
Západočeský kraj	1 643	2 213	3 174	2 710
Severočeský kraj	1 360	1 788	2 235	2 111
Východočeský kraj	2 389	3 565	3 453	4 242
Jihomoravský kraj	4 685	6 715	7 792	6 968
Severomoravský kraj	2 745	4 203	5 950	4 665

Rozestavěné byty

Hlavní město Praha	5 715	10 599	11 033	10 662
Středočeský kraj	11 869	13 637	14 972	16 307
Jihočeský kraj	5 990	7 423	8 650	10 370
Západočeský kraj	6 940	7 825	9 345	10 187
Severočeský kraj	5 438	5 659	6 269	7 065
Východočeský kraj	8 631	9 504	10 189	11 842
Jihomoravský kraj	15 559	18 768	22 133	24 035
Severomoravský kraj	13 310	14 956	17 711	18 983

Dokončené byty

Hlavní město Praha	1 937	1 834	3 717	3 584
Středočeský kraj	1 677	2 311	2 619	3 229
Jihočeský kraj	1 396	1 342	1 377	1 288
Západočeský kraj	1 216	1 126	1 572	1 651
Severočeský kraj	1 168	1 304	1 334	1 390
Východočeský kraj	1 749	2 154	2 925	2 672
Jihomoravský kraj	2 869	3 424	4 506	5 200
Severomoravský kraj	2 025	2 409	3 195	3 285

BYTOVÁ VÝSTAVBA

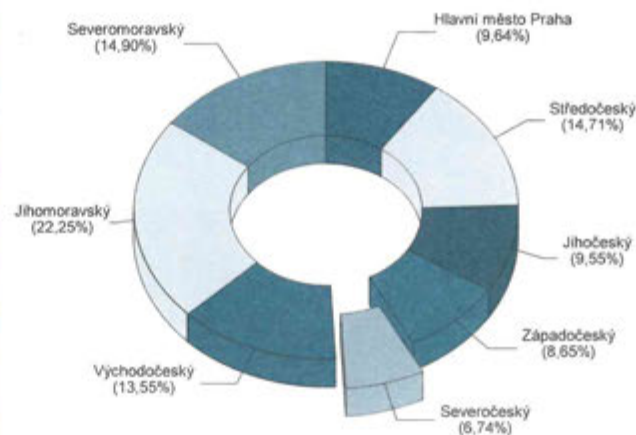
Územní struktura dokončených rodinných domů podle obytné plochy

	1996	1997	1998	1999
Rodinné domy				
Průměrná obytná plocha 1 bytu v m ²				
Česká republika	88,7	92,8	96,4	96,5
Hlavní město Praha	98,7	109,2	109,7	108,2
Středočeský kraj	93,2	98,5	104,7	105,0
Jihočeský kraj	87,7	86,2	92,5	96,0
Západočeský kraj	85,9	91,0	94,7	90,7
Severočeský kraj	83,0	94,5	95,2	100,6
Východočeský kraj	83,5	87,5	93,2	91,5
Jihomoravský kraj	91,1	91,2	94,5	93,4
Severomoravský kraj	82,1	85,0	86,5	89,6

Průměrná hodnota 1m² obytné plochy v tis. Kč

Česká republika	20	23	24	25
Hlavní město Praha	30	36	32	34
Středočeský kraj	24	25	26	27
Jihočeský kraj	17	20	21	22
Západočeský kraj	20	23	23	25
Severočeský kraj	19	21	24	24
Východočeský kraj	16	20	21	22
Jihomoravský kraj	17	20	22	24
Severomoravský kraj	16	19	20	22

ZAHÁJENÉ BYTY V ROCE 1999 podle krajů



INVESTICE

Hrubé hmotné investice podle odvětvové klasifikace ekonomických činností (OKEČ)

v mil. Kč běžné ceny

Odvětví	Budovy a stavby		
	1996	1997	1998
Celkem	277 683	319 314	301 582
v tom:			
01 zemědělství, myslivost a související činnosti	6 718	8 869	7 112
02 lesnictví, těžba dřeva a přidružené přidružené činnosti	630	930	1 379
05 rybolov, chov ryb, přidružené činnosti v rámci rybolovu	83	62	105
10 dobývání černého a hnědého uhlí, rašeliny	1 777	2 146	2 225
11 dobývání ropy, zemního plynu, zemního plynu, bitumenních hornin a související činnosti	66	175	197
12 dobývání a úprava uranových a thoriových rud	156	125	188
13 dobývání a úprava ostatních rud	1	25	11
14 dobývání a úprava ostatních nerostů	350	456	982
15 výroba potravin a nápojů	4 399	6 287	5 080
16 zpracování tabáku	83	39	79
17 textilní průmysl	1 232	1 335	1 042
18 oděvní průmysl, zpracování a barvení kožešin	303	206	283
19 čínění a úprava usní; výroba brašnářského a sedlářského zboží a obuvi	208	207	168
20 průmysl dřevařský a korkařský, kromě výroby nábytku; výroba košů a proutěného zboží	1 746	2 044	1 467
21 výroba vlákniny, papíru a lepenky	877	1 589	1 697
22 vydavatelství, tisk a reprodukce zvukových a obrazových nahrávek	1 115	1 286	806
23 koksování, rafinérské zpracování ropy, výroba jaderných paliv, radioaktivních prvků a sloučenin	896	800	659
24 výroba chemických výrobků	2 568	1 746	2 579
25 výroba pryžových a plastových produktů	1 091	1 568	1 512
26 výroba ostatních nekovových minerálních výrobků	3 653	3 730	2 532
27 výroba kovů vč. hutního zpracování	1 441	4 447	2 363
28 výroba kovových konstrukcí a kovodělných výrobků kromě výroby strojů a zařízení	4 044	4 328	3 837
29 výroba strojů a zařízení pro další výrobu	3 030	3 545	2 276
30 výroba kancelářských strojů a počítačů (včetně přístrojů na zpracování dat)	41	44	129
31 výroba elektrických strojů a přístrojů	1 255	1 745	1 730
32 výroba radiových, televizních a spojových zařízení a přístrojů	326	1 031	1 210

INVESTICE

Hrubé hmotné investice podle odvětvové klasifikace ekonomických činností (OKEČ)

v mil. Kč běžné ceny

dokončení

Odvětví	Budovy a stavby		
	1996	1997	1998
33 výroba zdravotnických, přesných, optických a časoměrných přístrojů	399	304	435
34 výroba dvoustupňových motorových vozidel, přívěsů	2 871	2 435	3 278
35 výroba ostatních dopravních zařízení	909	919	357
36 výroba nábytku; ostatní zpracovatelský průmysl	678	1 670	1 016
37 zpracování druhotných surovin	212	245	120
40 výroba a rozvod elektřiny, plynu, páry a teplé vody; výroba chladu	28 137	27 183	27 869
41 úprava a rozvod vody	5 882	10 458	5 191
45 stavebnictví	5 386	6 588	5 505
50 prodej, údržba a opravy motorových vozidel; prodej pohonných hmot	6 932	11 347	6 146
51 velkoobchod a zprostředkování obchodu (kromě motorových vozidel)	12 401	9 504	11 315
52 maloobchod, opravy spotřebního zboží, kromě motorových vozidel	7 853	10 051	14 135
55 pohostinství a ubytování	5 172	3 610	3 501
60 pozemní doprava; potrubní přeprava	25 063	29 857	32 219
61 vodní doprava	13	15	55
62 letecká a kosmická doprava	2 440	2 199	476
63 vedlejší a pomocná činnost v dopravě; činnosti cestovních kanceláří	2 872	9 466	7 952
64 činnosti poštovní a telekomunikační	9 472	16 841	21 648
65 peněžnictví	7 509	7 044	5 503
66 pojišťovnictví, kromě sociálního zabezpečení	1 275	1 744	1 140
67 činnosti související s úvěry a pojišťovnictvím	86	114	110
70 činnosti v oblasti nemovitosti	46 839	50 482	58 077
71 pronájem strojů a přístrojů bez obsl. personálu; pronájem zboží osobní potřeby a pro domácnost	135	208	681
72 zpracování dat a související činnosti	699	492	454
73 výzkum a vývoj	385	289	628
74 služby převážně pro podniky	4 207	8 393	3 228
75 veřejná správa; obrana; sociální zabezpečení	24 356	12 681	12 184
80 školství	9 892	8 294	9 808
85 zdravotnictví, veterinární a sociální činnosti	11 856	9 625	9 844
90 odstraňování odpadních vod a pevného odpadu, čištění města	7 217	23 897	10 489
91 činnosti organizací společenských	620	421	667
92 rekreační, kulturní a sportovní činnosti	4 614	3 729	5 501
93 ostatní služby	3 212	444	402
95 domácnosti zaměstnávající personál	0	0	0
99 exteriorní organizace a spolky	0	0	0

INVESTICE

Hrubé hmotné investice - struktura podle investorů

v mil. Kč běžných cen

	1995	1996	1997	1998
Celkem	461 343	585 240	638 840	596 099
v tom sektor:				
nefinančních podniků	280 798	359 180	435 501	418 539
finančních institucí	52 232	57 894	18 017	14 807
vládních a neziskových institucí	97 173	131 116	138 268	120 244
domácností	31 140	37 050	47 054	42 509
v tom typ hospodaření:				
soukromé	120 266	169 260	219 701	210 381
družstevní	11 958	13 438	14 687	8 588
státní	97 523	105 091	96 815	99 118
komunální	41 311	67 310	80 181	58 684
ostatní	190 285	230 141	227 456	219 328
v tom kraje:				
Hl. m. Praha	88 931	110 722	126 167	92 818
Středočeský	38 742	48 645	54 371	64 400
Jihočeský	42 559	29 949	34 410	36 476
Západočeský	30 777	44 894	40 151	35 682
Severočeský	45 399	47 321	55 493	50 280
Východočeský	38 037	43 758	52 969	48 509
Jihomoravský	61 838	75 668	86 511	86 509
Severomoravský	57 585	69 633	86 388	76 160
ostatní investice (územně nečleněné)	57 475	114 650	102 380	105 265

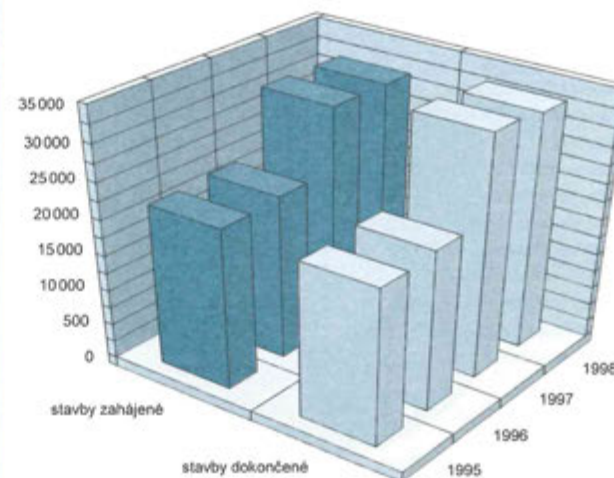
INVESTICE

Rozestavěnost staveb u investorů

v mil. Kč běžných cen

	Počet staveb	Úhm celkových nákladů staveb	Dosud neprostavěné náklady staveb
Stavby zahájené v roce:			
1995	22 727	126 668	58 585
1996	23 154	151 199	82 905
1997	31 654	178 769	100 736
1998	31 513	184 432	99 063
Stavby dokončené v roce:			
1995	22 036	144 838	6 223
1996	22 589	175 439	1 992
1997	33 802	221 102	400
1998	33 034	231 403	3
Stavby rozestavěné:			
k 31. 12. 1995	16 627	403 026	164 152
k 31. 12. 1996	16 554	492 487	210 669
k 31. 12. 1997	18 562	562 265	241 223
k 31. 12. 1998	17 526	564 821	250 235
Stavby zastavené:			
k 31. 12. 1995	633	7 435	3 148
k 31. 12. 1996	471	9 623	4 951
k 31. 12. 1997	529	7 818	4 315
k 31. 12. 1998	471	6 532	2 807

POČET STAVEB U INVESTORŮ



STAVEBNÍ PRÁCE

Struktura stavebních prací v tuzemsku podle vybraných položek SKP

v mil. Kč běžných cen

	1997	1998	1999
Příprava stavenišť	2 492	2 109	2 047
Domy:			
- jednobytové a dvoubytové	6 371	6 847	6 925
- vícebytové	11 735	14 017	12 398
Budovy pro:			
- průmysl a skladování	14 916	15 441	14 088
- obchod a služby	20 167	22 415	24 658
- zemědělství	1 205	717	712
- společenské a kulturní účely	4 117	3 783	3 585
- výchovu a vzdělání	6 233	4 127	4 912
- zdravotnictví a sociální péči	5 920	6 343	7 227
Hotely, restaurace a budovy nebytové jinde neuvedené	7 507	5 718	5 359
Mosty a visuté dálnice	3 881	4 141	4 204
Tunely a podzemní objekty (kromě důlních)	3 133	3 677	2 459
Vedení trubní, komunikační a energetická:			
- dálková	7 232	6 612	4 502
- místní	13 315	13 655	12 534
Díla energetická výrobní z toho objekty jaderných zařízení	4 044	3 237	2 087
1 328	1 368	853	
Důlní díla stavby výrobní (kromě budov)	1 226	2 026	1 235
Budovy sportovní a díla inženýrská jinde neuvedená z toho nádrže, jímky, objekty ČOV pozemní	4 716	4 902	3 156
1 388	1 561	868	
Komunikace a plochy	29 142	28 064	29 743
Díla vodní	3 492	2 906	3 369
Studny a jímání vody	119	121	322
Průmyslové komíny	267	120	96
Kompletace a montáž pref. konstrukcí	853	663	498
Montáž střešních konstr. a pokryvačské práce	1 972	2 149	2 135
Lešenářské práce	628	688	464
Základové práce včetně pilotáže	876	975	663
Betonářské práce	1 897	1 796	1 590
Montáž kovových konstrukcí	1 119	1 147	1 046
Zdění a zednické práce	3 969	3 768	2 934

STAVEBNÍ PRÁCE

Struktura stavebních prací v tuzemsku podle vybraných položek SKP

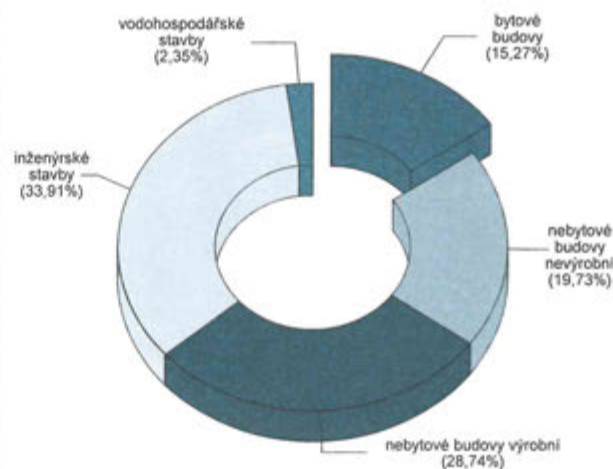
v mil. Kč běžných cen

dokončení

	1997	1998	1999
Specializované stavební práce jinde neuvedené	3 611	2 031	1 651
Elektroinstalace	4 123	8 592	8 836
Izolační práce (kromě proti vodě)	1 437	1 558	1 510
Instalační práce technického zařízení domů a budov	4 407	4 581	4 235
Stavební a instalační práce jinde neuvedené	1 786	1 288	1 198
Omičkářské práce	1 140	1 111	905
Truhlářské a zámečnické kompletační práce	1 181	1 311	1 156
Obkládání a pokládání podlahových krytin	787	774	637
Sklenářské, malířské a natěračské práce	879	790	645
Kompletační a dokončovací práce jinde neuvedené	903	704	550
Pronájem stavebních a demoličních strojů a zařízení s obsluhou	176	147	101
Ostatní stavební práce	2 110	1 701	977
Celkem v tuzemsku	185 084	186 752	177 329

STRUKTURA STAVEBNÍCH PRACÍ V ROCE 1999

nová výstavba, rekonstrukce a modernizace



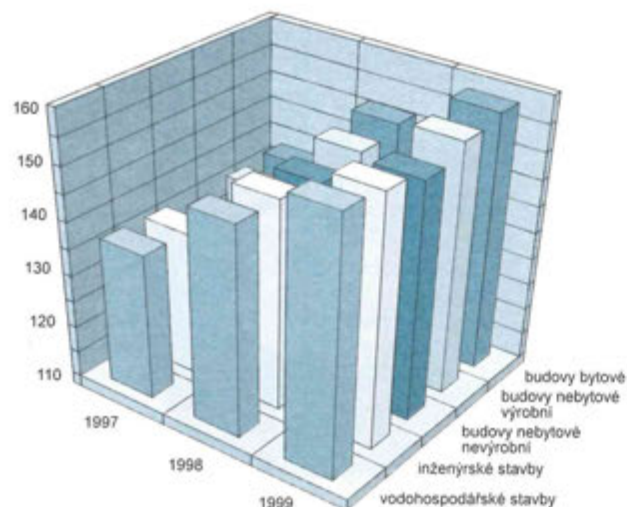
CENY

Ceny stavebních prací

průměr roku 1994 = 100

	1997	1998	1999
Stavební díla celkem	136,9	149,6	156,8
podle směrů výstavby			
budovy bytové	137,8	151,2	158,3
budovy nebytové výrobní	137,0	149,8	157,1
budovy nebytové nevýrobní	135,4	148,2	154,5
inženýrské stavby	137,2	149,5	156,8
vodohospodářské stavby	137,6	149,5	157,7
podle druhů stavebních objektů			
domy jednobytové a dvoubytové	137,7	151,3	158,5
domy vícebytové	138,4	150,9	157,6
budovy pro průmysl a skladování	135,9	148,3	155,0
budovy pro obchod a služby	137,2	150,2	157,6
budovy pro zemědělství	139,0	152,2	159,9
budovy pro kulturní účely, pro výchovu	137,8	150,0	155,8
budovy pro zdravotnictví a soc. péči	136,6	149,3	155,9
budovy jinde nezařazené	134,3	147,3	153,7
mosty a visuté dálnice	132,4	143,8	151,0
tunely a podzemní objekty (kromě důlních)	134,1	143,0	150,1
vedení dálková	140,6	155,6	164,3
vedení místní	140,9	155,0	163,0
díla energetická výrobní	137,8	150,8	157,9
nádrže, jímky, objekty ČOV pozemní	140,8	155,1	163,8
budovy sportovní a díla inženýrská jinde neuvedená	134,6	144,8	149,4
komunikace a plochy	136,6	148,8	156,6
díla vodní	137,6	149,5	157,7

INDEXY CEN STAVEBNÍCH PRACÍ



STAVEBNÍ VÝROBKY

Výroba vybraných výrobků pro stavebnictví

za podniky s 20 a více zaměstnanci

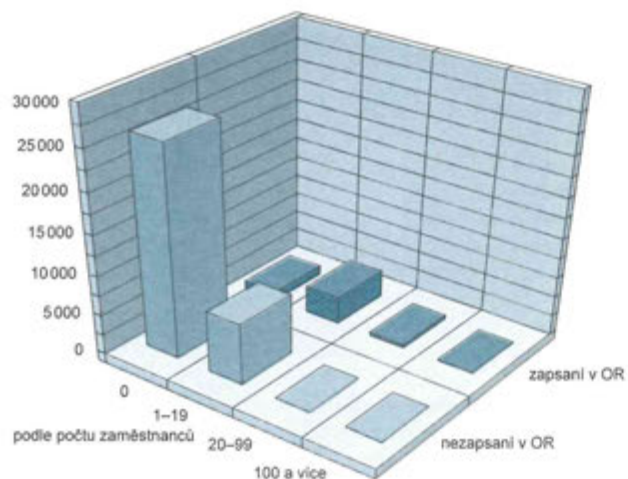
Název výrobku	Měrná jedn.	1998	1999
žula	t	198 069	165 305
vápenec	t	6 885 517	6 609 815
přírodní pisky	t	10 293 118	9 168 775
ostatní lámaný nebo drcený kámen, používaný pro betonové směsi, šterkování silnic atd.	t	17 398 362	18 028 293
dřevo jehličnaté hoblované nebo broušené o tloušťce přesahující 6 mm (řezivo)	m ³	1 055 697	1 271 073
dřevo souvisle opracované podél jedné nebo několika hran nebo ploch - jehličnaté	m ³	398 728	402 148
dřevotřískové desky a podobné desky ze dřeva	m ³	585 396	680 397
okna, okna balkonová ze dřeva	ks	272 677	219 583
dveře, zárubně ze dřeva	ks	880 212	902 703
parkety, výsky a výskyky a jiné podlahoviny ze dřeva mimo palubek	m ²	612 064	991 699
montované stavby ze dřeva, vč. dilů	tis. Kč	1 397 858	1 537 705
trouby, trubky, hadice a jejich příslušenství z plastů	t	28 930	34 082
dveře, okna, rámy apod. z plastů	t	33 429	33 689
keramické obkládačky a dlaždice	m ²	20 432 602	20 550 628
krytinové tašky, kominové nástavce a jiné	t	203 909	223 500
portlandský, hlinitanový, struskový cement	t	4 599 348	4 241 298
nehašené, hašené a hydraulické vápno	t	1 151 185	1 142 120
krytinové tašky, dlaždice, cihly, tvárnice z cementu, betonu nebo umělého kamene	t	2 315 395	2 308 385
prefabrikované stavební dílce pro stavby budov	m ³	561 463	574 011
trouby z cementu, betonu nebo umělého kamene	t	107 416	89 647
beton připravený pro liti	t	5 273 596	5 016 362
malty a betony jiné než ohnivzdorné	t	1 005 252	1 115 509
výrobky z asfaltu nebo pod.materiálů	t	275 947	338 060
tyče jednoduchého průřezu válcované za tepla vč. užití pro výtlač do betonu	t	974 982	1 031 688
troubky ocelové bezešvé, kromě trubek pro ropovody	t	312 050	251 347
kovové konstrukce a stavební části	tis. Kč	5 250 776	5 766 008
kovové konstrukce nosné pro mosty	t	7 663	12 417
konstrukce stožárů, sloupů, pilířů ze železa nebo oceli	t	18 755	13 763

PROJEKTOVÉ A INŽENÝRSKÉ PODNIKY

Struktura podniků v projektových, architektonických, inženýrských a podobných technických službách

	Celkem	z toho			
		zapsaných v Obchodním rejstříku		nezapsaných v Obchodním rejstříku	
		absolutně	v %	absolutně	v %
Počet jednotek z centrálního registru ekonomických subjektů ČSÚ k 31. 12. 1999	38 668	4 839	12,5	33 829	87,5
v tom podle počtu zaměstnanců:					
0	27 208	1 058	3,9	26 150	96,1
1 - 19	11 021	3 366	30,5	7 655	69,5
20 - 99	382	358	93,7	24	6,3
100 a více	57	57	100,0	0	0,0

STRUKTURA PODNIKŮ V PROJEKTOVÝCH, ARCHITEKT. A INŽENÝRSKÝCH SLUŽBÁCH



CENY SLUŽEB VE VÝSTAVBĚ

Index cen roku 1998

	Průměr za				
	I. čtvrtletí	II. čtvrtletí	III. čtvrtletí	IV. čtvrtletí	od počátku roku
	Stejně období předchozího roku = 100				
Architektonické a inženýrské poradenství	92,4	89,7	89,3	88,1	89,9
Vypracování technické dokumentace	88,0	86,5	86,1	85,5	86,5
Vedení výstavby pozemní stavby	109,2	100,9	100,6	97,2	101,9
	Průměr roku 1994 = 100				
Architektonické a inženýrské poradenství	139,0	134,9	134,2	132,7	135,5
Vypracování technické dokumentace	130,0	125,4	124,6	123,9	125,9
Vedení výstavby pozemní stavby	178,1	175,6	175,2	170,4	174,7

Výroba vybraných výrobků pro stavebnictví

za podniky s 20 a více zaměstnanci

Název	Zkratka měrné jednotky	Průměrná cena od počátku roku	
		1997	1998
Projekt pro stavbu rodinného domku	Kč/projekt	114 206	112 529
Geometrický plán-vytyčení vlastní hranice parcely	Kč/projekt	3 474	3 400
Hodina odborné práce projektanta	Kč	344	356
Odborné práce - výkon dozoru	Kč/projekt	367	379

AUTORIZOVANÉ OSOBY

Přehled o počtu autorizací a o počtu autorizovaných osob podle oborů a oblastí

Autorizováni k datu: 6. 12. 2000

	PS	DS	VS	M	TZS	TPS
Praha	3 712	395	503	157	762	849
Č. Budějovice	711	76	105	9	91	198
Pízeň	616	75	112	27	147	142
K. Vary	357	57	58	12	56	89
Ústí n. Labem	808	80	170	27	214	239
Liberec	506	52	86	17	47	98
H. Králové	665	80	102	23	98	194
Pardubice	384	30	74	14	98	85
RS Praha	7 759	845	1 210	286	1 513	1 894
Brno	1 404	178	296	126	344	357
Ostrava	997	115	121	62	320	242
Olomouc	479	79	89	25	117	125
Zlín	654	37	64	12	107	162
Jihlava	454	44	52	10	61	82
RS Brno	3 988	453	622	235	949	968
Celkem	11 747	1 298	1 832	521	2 462	2 862

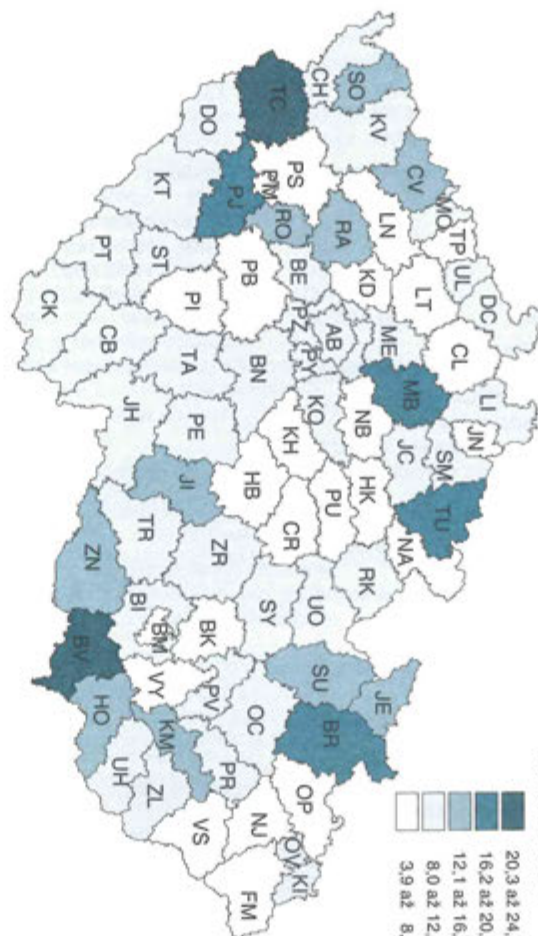
dokončení

	S	MI	G	Z	PB	EA	Osob
Praha	230	53	129	32	71	26	6 403
Č. Budějovice	34	5	2	1	13	1	1 121
Pízeň	30	1	1		16	2	1 067
K. Vary	16	1	4	1	7	1	599
Ústí n. Labem	18	6	9	4	21		1 401
Liberec	23	2		1	12		765
H. Králové	35	6	2	1	21	1	1 099
Pardubice	38	6	5		11	1	656
RS Praha	424	80	152	40	172	32	13 111
Brno	113	6	37	21	28	9	2 704
Ostrava	43	5	8	6	19	2	1 827
Olomouc	34		4	2	7	2	905
Zlín	44	6	4	1	15	2	1 016
Jihlava	7	4	1	1	7	2	665
RS Brno	241	21	54	31	76	17	7 117
Celkem	665	101	206	71	248	49	20 228

Zkratky oborů:

PS	pozemní stavby	S	statika a dynamika
DS	dopravní stavby	MI	městské inženýrství
VS	vodohospodářské stavby	G	geotechnika
M	mosty a inženýrské konstrukce	Z	zkoušení a diagnostika
TZS	technologická zařízení staveb	PB	požární bezpečnost staveb
TPS	technika prostředí staveb	EA	energetické auditorství

AUTORIZACE PODLE OKRESŮ



Hodnota provedených stavebních prací v mil. Kč (podle místa stavby za r. 1999) na 1 člena ČKAIT



SEZNAM INFORMAČNÍCH STŘEDISEK ČSÚ

ÚŘEDNÍ HODINY

A. Pracoviště Praha
Český statistický úřad
Sokolovská č.n. 142
186 04 Praha 8 - Karlín

Úřední hodiny:

informační služby

(statistické informace, registr ekonomických subjektů, klasifikace, číselníky)

Pondělí	8.00 - 12.00	13.00 - 17.00 hod.
Úterý	9.00 - 12.00	13.00 - 15.00 hod.
Středa	8.00 - 12.00	13.00 - 17.00 hod.
Čtvrtek	9.00 - 12.00	13.00 - 15.00 hod.
Pátek	9.00 - 12.00	

Prodejna statistických publikací

(budova A, číslo dveří 29)

Pondělí	8.00 - 12.00	13.00 - 17.00 hod.
Úterý	9.00 - 12.00	13.00 - 15.00 hod.
Středa	8.00 - 12.00	13.00 - 17.00 hod.
Čtvrtek	9.00 - 12.00	13.00 - 15.00 hod.
Pátek	9.00 - 12.00	

Kontaktní adresy:

Oddělení informačních služeb

e-mail: infoservis@gw.czso.cz
webredakce@gw.czso.cz
vocal box (infolinka): 74052900

Ing. Jana Bondyová (vedoucí oddělení, odborné konzultace)
tel.: (02) 74052451, 74053100, fax: (02) 66310429
e-mail: bondyova@gw.czso.cz

Ing. Jan Broum (odborné konzultace)
tel.: (02) 74052270 e-mail: broum@gw.czso.cz

Ing. Ivana Valterová (odborné konzultace, základní informace po telefonu)
tel.: (02) 74052715 e-mail: ivalterova@gw.czso.cz

Anna Koliandrová
(objednávky publikací, základní informace po telefonu)
tel.: (02) 74052732 e-mail: koliandrova@gw.czso.cz

Alena Liznerová (objednávky publikací, základní informace po telefonu)
tel.: (02) 74052732 e-mail: liznerova@gw.czso.cz

Jaromír Bauer (předplatné publikací)
tel.: (02) 74052555 e-mail: bauer@gw.czso.cz

Markéta Čiháková (základní informace po telefonu)
tel.: (02) 74052304 e-mail: cihakova@gw.czso.cz

Miroslava Matějů (základní informace po telefonu)
tel.: (02) 74053125 e-mail: mateju@gw.czso.cz

Jaroslava Šálková (informace za hl. m. Prahu a Středočeský kraj)
tel.: (02) 74052730 e-mail: jsalkova@gw.czso.cz

Hana Černá
(prodejna statistických publikací, základní informace po telefonu)
tel.: (02) 74052783 e-mail: hcerna@gw.czso.cz

Oddělení internetu a marketingu

Milan Brdičko (vedoucí oddělení, informace a připomínky - internet)
tel.: (02) 74053184 e-mail: brdiccko@gw.czso.cz

Oddělení poskytování elektronických informací

Ing. Jiří Podzemský (vedoucí oddělení, odborné konzultace)
tel.: (02) 74053115 e-mail: podzemsky@gw.czso.cz

SEZNAM INFORMAČNÍCH STŘEDISEK ČSÚ

Dr. Ondřej Řiha (smluvní vztahy, instalace RES-MS)
tel.: (02) 74052799 e-mail: riha@gw.czso.cz
Ing. Luboš Jeřábek (základní informace o RES a výpisy podle IČO, klasifikace a číselníky)
tel.: (02) 74052733 e-mail: jerabek@gw.czso.cz
Ing. Helena Zejdlová
(vyřizování objednávek výběrů z RES, klasifikace a číselníky)
tel.: (02) 74052529 e-mail: zejdlva@gw.czso.cz
Jiří Krivský (prodej elektronických publikací)
tel.: (02) 74052962 e-mail: krivsky@gw.czso.cz

B. Krajské reprezentace Českého statistického úřadu

Úřední hodiny:

Pondělí	8.00 - 12.00	13.00 - 17.00 hod.
Středa	8.00 - 12.00	13.00 - 17.00 hod.

V ostatní pracovní dny podle dohody.

Kontaktní adresy:

Krajská reprezentace hl. m. Praha,
Sokolovská č.n.142, 186 04 Praha 8 tel.: (02) 74052299
e-mail: barton@gw.czso.cz

Ing. Zdeněk Bartoň
ředitelka: Eva Šebková
e-mail: sebkova@gw.czso.cz

Krajská reprezentace pro Středočeský kraj,
Sokolovská č.n.142, 186 04 Praha 8 tel.: (02) 74052561
e-mail: huzera@gw.czso.cz

Ing. Jiří Hužera
ředitelka: Ing. Jana Kostková
e-mail: kostkova@gw.czso.cz
Krajská reprezentace České Budějovice,
Žižkova třída 1, 370 77 České Budějovice
tel.: (038) 6718450, 6718440, fax: (038) 6718450
e-mail: honner@gw.czso.cz

Ing. Jan Honner, Ing. Petra Koubková
ředitel: Ing. Karel Běhounek
e-mail: behounek@gw.czso.cz

Krajská reprezentace Plzeň,
Slovanská alej 36, 317 62 Plzeň
tel.: (019) 7612108, 7612109, fax: (019) 7612219
e-mail: dostalova@gw.czso.cz

Ing. Lenka Dostálová
ředitelka: Ing. Čestmíra Potůčková
e-mail: potuckova@gw.czso.cz

Krajská reprezentace Karlovy Vary,
Sportovní 28, 360 09 Karlovy Vary - Drahovice
tel.: (017) 3223719, fax: (017) 3222677
e-mail: ivesela@gw.czso.cz

Ing. Iva Veselá
ředitelka: Ing. Šenitková Jaroslava
e-mail: senitkova@gw.czso.cz

Krajská reprezentace Ústí nad Labem,
Špálava 2684, 400 12 Ústí nad Labem
tel.: (047) 2774174 linka 221, 244, fax: (047)2770855
e-mail: mvesela@gw.czso.cz

Ing. Miloslava Veselá, František Skopec
ředitel: Ing. Josef Glaser
e-mail: glaser@gw.czso.cz

SEZNAM INFORMAČNÍCH STŘEDIŠK ČSÚ

Krajská reprezentace Liberec,
U Jezu 2, 460 01 Liberec 4
tel.: (048) 5226406, fax: (048) 5110308
e-mail: riegrova@gw.czso.cz
Stanislava Riegerová
ředitel: Ing. Ladislav Knap
e-mail: knap@gw.czso.cz

Krajská reprezentace Hradec Králové,
Myslivečkova 914, 500 03 Hradec Králové 3
tel.: (049) 5546965, 5762322, fax: (049) 5546965, 5545211,
e-mail: speratova@gw.czso.cz
Ing. Jaroslava Speratová, Ing. Pavel Jelinek
ředitel: Mgr. Miroslav Hartmann
e-mail: hartmann@gw.czso.cz

Krajská reprezentace Pardubice,
V Ráji 872, 531 53 Pardubice
tel.: (040) 6304001, 6303431, fax: (040) 6304962, 6303506
e-mail: barvova@gw.czso.cz
Ing. Pavlína Barvová
ředitelka: Ing. Veronika Tichá
e-mail: ticha@gw.czso.cz

Krajská reprezentace Jihlava, Věžní 26, 586 01 Jihlava
tel.: (066) 7310006, 7304060, fax: 7310006
e-mail: rysavy@gw.czso.cz
Ing. Jan Ryšavý
ředitelka: Ing. Jiřka Čihalová
e-mail: cihalova@gw.czso.cz

Krajská reprezentace Brno, Jezuitská 2, 601 59 Brno
tel.: (05) 42528115, 42528200, 42528325, 42210298,
fax: (05) 42210298
e-mail: pospisilova@gw.czso.cz
Mgr. Dagmar Pospíšilová, Ing. Milada Jonášová, Iveta Konečná
ředitel: Ing. Jiří Rolenc
e-mail: rolenc@gw.czso.cz

Krajská reprezentace Olomouc,
Blanická 3, P.O.BOX 9, 772 11 Olomouc
tel.: (068) 5226844, linka 108, 109, fax: (068) 5224967
e-mail: mdvorakova@gw.czso.cz, pchromcik@gw.czso.cz
Ing. Mária Dvořáková, Ing. Pavel Chromčík
ředitel: Ing. Vladimír Polášek
e-mail: polasek@gw.czso.cz

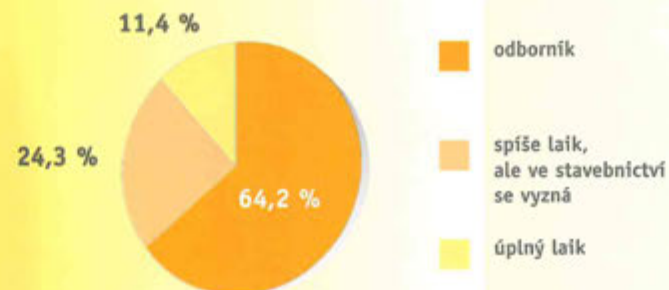
Krajská reprezentace Ostrava, Repinova 17, 702 03 Ostrava
tel.: (069) 6136645, 6135859, 6135044 linka 233,
fax: (069) 6136647
e-mail: halva@gw.czso.cz
Ing. Jan Halva
ředitel: Ing. Jaromír Kartous
e-mail: kartous@gw.czso.cz

Krajská reprezentace Zlín, Tomáše Bati 1565, 761 76 Zlín
tel.: (067) 7210164, fax: (067) 35629
e-mail: svarekova@gw.czso.cz
Ing. Soňa Vařeková
ředitel: Ing. Pavel Hrbáček
e-mail: hrbacek@gw.czso.cz

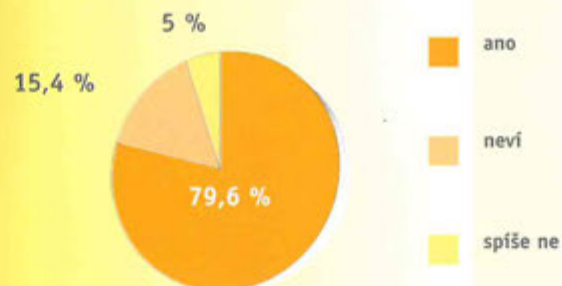


6. mezinárodní stavební veletrh
24. - 28. 4. 2001
Brno - Výstaviště

Struktura návštěvníků IBF 2000



Míra dosažení vystavovatelských cílů na IBF 2000



Dle marketingového průzkumu Fakulty sociálních studií
Masarykovy univerzity v Brně.

www.bvv.cz/ibf

BVV

Veletrhy
Brno