

ADRESÁŘ ČKAIT

Kancelář ČKAIT Praha

Ing. Václav Mach, předseda ČKAIT
Ing. Lenka Zimová, ředitelka kanceláře
Ing. Jan Bedrniček, tajemník
Administrativa:
Jana Kaňková, Eva Pechanová,
Marcela Pokorná, Jana Šourková

Sokolská 15, 120 00 Praha 2
tel./fax: 227 090 111, 227 090 120
e-mail: ckait@ckait.cz
www.ckait.cz

Dozorčí rada ČKAIT

Sokolská 15, 120 00 Praha 2

Stavovský soud ČKAIT

Sokolská 15, 120 00 Praha 2

Zkušební místo ČKAIT Praha

Sokolská 15, 120 00 Praha 2

Zkušební místo ČKAIT Brno

Vrchlického sad 2, 602 00 Brno

Informační centrum ČKAIT, s. r. o.

Marie Báčová, jednatelka společnosti
Ing. Václav Chalupa,
jednatel společnosti
Informační a databázové služby:
Helena Hájková, Ing. Šárka Janoušková,
Ing. Renata Karasová, Alena Šimková,
Ludmila Zemanová

Prodej publikací:

Jana Aunická, Marie Buchvaldková
Sokolská 15, 120 00 Praha 2
tel./fax: 227 090 211, 227 090 222
e-mail: info@ckait.cz
www.ice-ckait.cz

Ing. František Bartoň, poradenské
středisko systému jakosti

Marcela Rosinková, zasílatelství
odborné literatury
Jižní 870, 500 03 Hradec Králové
tel.: 495 406 590, 495 408 904
e-mail: ckaithk@hsc.cz

OBLASTNÍ KANCELÁŘE ČKAIT

Praha

Ing. Jaroslav Machek, přednosta
Renata Zouharová, administrativa
Sokolská 15, 120 00 Praha 2
tel./fax: 227 090 111, 227 090 120
e-mail: ckait@ckait.cz
www.ckait.cz

České Budějovice

Ing. Jiří Schandl, přednosta
Kateřina Kovalovská, administrativa
Kněžská 19, 370 01 České Budějovice
tel./fax: 386 352 881
e-mail: ckait@proactive.cz

Pízeň

Ing. Václav Klíma, přednosta
Miloslava Jirásková, administrativa
Hřimálého 37, 320 25 Pízeň
tel./fax: 377 423 826
e-mail: ckaitplzen@iol.cz

Karlovy Vary

Ing. Svatopluk Zídek, přednosta
Jana Jádrová, administrativa
Penzion HESTIA
Stará Kysibelská 45, 360 09 Karlovy Vary
tel./fax: 353 234 634
e-mail: ckait@iol.cz

Ústí nad Labem

Ing. Martin Mandík, přednosta
Dagmar Urbanová, administrativa
Hrnčířská 64/4, 400 01 Ústí nad Labem
tel./fax: 475 220 137
e-mail: ckait-ul@iol.cz

Liberec

Ing. Karel Urban, přednosta
Jana Havrdová, administrativa
8. března 12, 460 01 Liberec
tel./fax: 485 107 187
e-mail: ckaitlbc@volny.cz

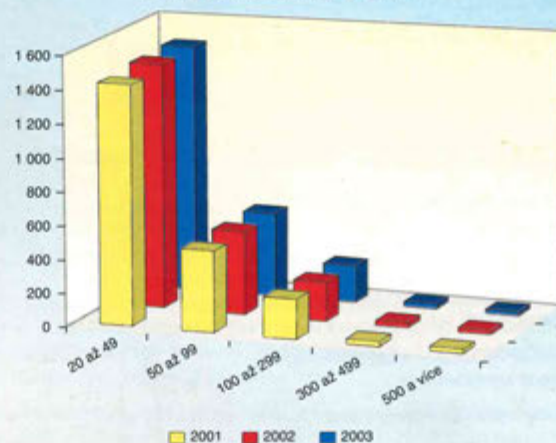
Publikace byla vydána ve spolupráci Českého statistického úřadu,
České komory autorizovaných inženýrů a techniků činných ve výstavbě
a ministerstva průmyslu a obchodu ČR, odbor stavebnictví
Český statistický úřad, Na padesátém 81,
100 82 Praha 10 – Strašnice
http://www.czso.cz

ISBN 80-250-0818-5
Cena 1 výtisku 30 Kč

ČESKÉ STAVEBNICTVÍ V ČÍSLECH

2003

Stavební podniky
podle počtu zaměstnanců



ČSU



Stavebnictví a bytová výstavba v roce 2003	3
Stavebnictví – dlouhodobé časové řady	5
Životní úroveň	6
Stavební práce – souhrnné údaje	7
Stavební podniky	8
Stavební práce	10
Stavební práce – struktura stavebních prací v tuzemsku podle vybraných položek SKP	12
Zaměstnanost – průměrný počet zaměstnanců	13
Zaměstnanost – struktura zaměstnanců	14
Zaměstnanost – průměrný počet manuálně pracujících na stavebních pracích	15
Územní struktura – stavební podniky podle kraje sídla podniku	17
Územní struktura – stavební práce podle místa stavby	19
Stavební zakázky	22
Finanční ukazatele	23
Stavební povolení	24
Bytová výstavba provedená stavebními podniky	26
Stavební stroje ve stavebních podnicích	26
Bytová výstavba – zahájené byty podle forem výstavby	27
Bytová výstavba – rozestavěné byty podle forem výstavby	28
Bytová výstavba – dokončené byty podle forem výstavby	29
Bytová výstavba – územní struktura	30
Bytová výstavba – struktura velikosti dokončených bytů	33
Bytová výstavba – domy podle svislé nosné konstrukce	34
Ceny – průměrné ceny domů	35
Ceny – průměrné ceny bytů	36
Ceny – ceny stavebních prací	37
Stavební výrobky	39
Autorizované osoby	40
Informační služby ČSÚ	41
Adresář ČKAIT	43

Stavebnictví a bytová výstavba v roce 2003

Stavebnictví v roce 2003 zaznamenalo vysoký růst. Stavební výroba meziročně vzrostla o 8,9 % a rostla prakticky nepřetržitě od měsíce března, nejlepších výsledků bylo dosaženo ve 3. čtvrtletí. Příznivý vývoj ve stavebnictví byl ovlivněn především koncentrací prací na velkých stavbách inženýrského a pozemního stavitelství, obchodních a logistických center a rozvojem bytové výstavby (podpořené stavebním spořením, hypotečními úvěry a snížením úrovně úrokových sazeb).

Zvýšený zájem o novou výstavbu i o rekonstrukce a opravy stávajících objektů byl ovlivněn také očekávaným přefázením daně z přidané hodnoty do základní sazby (s dočasnou výjimkou bytové výstavby). Meziročně vyšší byl objem vydaných stavebních povolení a stavebních zakázek ke konci sledovaného období, rozestavěnost zůstala zhruba na úrovni roku 2002.

Objem tržeb z prodeje vlastních výrobků a služeb byl ve všech čtvrtletích roku 2003 vyšší než ve stejných obdobích roku 2002; vývoj tržeb byl obdobný jako vývoj stavebních prací. Tržby za stavební činnost tvořily převážnou část celkových tržeb.

Ve stavebnictví trval v roce 2003 stejně jako v minulých letech meziroční pokles počtu zaměstnanců, který byl však proti roku 2002 poněkud pomalejší. Jednotkové mzdové náklady se snížily o 4,7 bodu v důsledku předstihu tempa růstu produktivity práce ze stavebních prací před růstem průměrné nominální mzdy. Proti roku 2002 vzrostla reálná mzda o 6,8 %.

V roce 2003 byl u ekonomických subjektů s 20 a více zaměstnanci přímý vývoz výrobků, zboží a služeb v hodnotě 10,2 mld. Kč o více než 2 mld. Kč nižší než přímý dovoz, proti roku 2002 měl však o 20 bodů vyšší dynamiku růstu. Dovoz převažoval nad vývozem především v podnikatelských subjektech pod zahraniční kontrolou. Jejich podíl na celkových výkonech (17,5 %) a na tržbách za vlastní výrobky a služby (18,4 %) byl poměrně vysoký, přestože v nich byla zaměstnána pouze necelá desetina zaměstnanců.

Struktura stavebních prací u subjektů s 20 a více zaměstnanci se v roce 2003 v podstatě neměnila. Na stavebních pracích podle dodavatelských smluv převažovaly téměř z 99 % práce v tuzemsku, ze kterých přibližně 85 % připadalo na novou výstavbu, rekonstrukce a modernizace. Vysokou dynamiku vývoje měly v průběhu celého roku stavební práce na opravách a údržbě, jejichž podíl (14,5 %) na tuzemských pracích se neustále zvyšoval. Hodnota tuzemských prací z roku 2002 byla překročena celkem i ve struktuře. Objem stavebních prací v zahraničí se meziročně nepatrně snížil; jeho podíl na celkových pracích zůstal i přes vysoký nárůst objemu prací ve 2. pololetí 2003 velmi nízký.

Proti roku 2002 byly stavební práce provedené vlastními pracovníky v podnicích s 20 a více zaměstnanci (v hodnotě 179,7 mld. Kč) v roce 2003 vyšší jak celkem (o 7,9 %), tak i v jednotlivých čtvrtletích. Jejich vývoj během roku byl rovnoměrnější, ale méně dynamický než u stavebních prací podle dodavatelských smluv.

V roce 2003 bylo stavebními úřady na území ČR vydáno celkem 149,3 tis. stavebních povolení, což představovalo meziroční nárůst o 6,0 %. Orientační hodnota těchto staveb (286,2 mld. Kč v b. c.) vzrostla proti roku 2002 téměř o pětinu. Více než poloviční podíl na počtu stavebních povolení měla povolení pro budovy, pro stavby k ochraně životního prostředí skoro čtvrtinový a pro ostatní stavby více než pětinový. Průměrná

orientační hodnota jedné stavby překročila u budov a ostatních staveb 2 mil. Kč, ale u staveb k ochraně životního prostředí nedosahovala ani 3/4 mil. Kč. Na počtu stavebních povolení měly větší podíl změny dokončených staveb než nová výstavba (o 5,8 bodu).

Na konci prosince 2003 měly stavební subjekty s 20 a více zaměstnanci s převažující činností OKEČ 451 (přípravné práce pro stavby) a 452 (inženýrské stavitelství) celkem smluvně uzavřeno 13,2 tis. zakázek, což představuje zásobu dosud neprovedených stavebních prací v celkové hodnotě 158,5 mld. Kč v běžných cenách. Meziročně došlo ke zvýšení objemu a průměrné velikosti zakázek při mírném poklesu jejich počtu. Rozhodující podíl na celkovém objemu zakázek (98,4 %) připadá na tuzemské zakázky prováděné z převážné části na nové výstavbě, modernizacích a rekonstrukcích, ze kterých bude polovina realizována na inženýrských stavbách a více než čtvrtina na nebytových budovách nevýrobních. Přes 70 % z tuzemského objemu zakázek připadá na veřejné zakázky, které mají proti zakázkám soukromým více než trojnásobnou velikost.

Počet zahájených bytů byl v roce 2003 vyšší než před rokem v důsledku zahajování většího počtu bytů v rodinných domech, v nástavbách, přístavbách a vestavbách celkem. Počet dokončených bytů se však meziročně nepatrně snížil, když došlo k jeho poklesu kromě bytových domů a nebytových staveb ve všech typech výstavby. Počet rozestavěných bytů k 31. 12. 2003 vzrostl celkem a s výjimkou domů s pečovatelskou službou a domovů – penzionů i v celé struktuře. Modernizace byla dokončena celkem u 12,8 tis. bytů (proti roku 2002 pokles o 6,2 %).

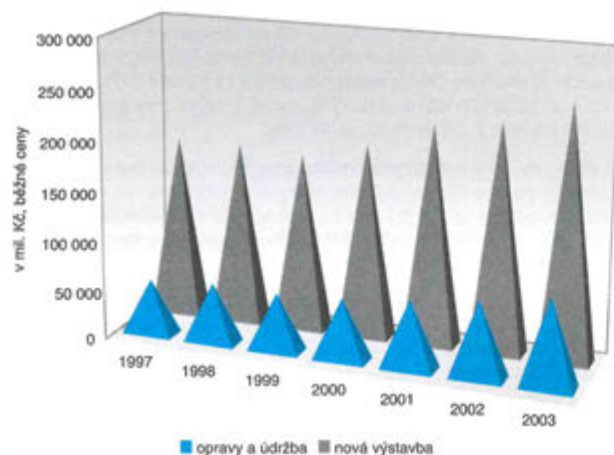
Projektové, architektonické a inženýrské služby

Ve statistickém sledování jsou výkony projektantů, architektů a podobné inženýrské služby ve výstavbě zahrnuty ve službách (OKEČ 7420) nikoli ve stavebních pracích.

Poznámka:

Údaje dále uvedené na stranách 8 – 22 se týkají podniků s 20 a více zaměstnanci.

Stavební práce
v letech 1997 až 2003



Dlouhodobé časové řady

Rok	Index vývoje stavební výroby	Orientační hodnota povolených staveb v mld. Kč	Počet povolených bytů ¹⁾
1993	92,5	104,5	8 160
1994	107,5	126,0	12 350
1995	108,5	163,3	17 347
1996	105,3	193,7	28 084
1997	96,1	199,4	43 853
1998	93,0	212,3	51 077
1999	93,5	238,7	34 019
2000	105,3	230,0	32 087
2001	109,6	236,4	29 407
2002	102,5	242,2	35 097
2003	108,9	286,2	38 927

Rok 2003 měsíc

měsíc	Index vývoje stavební výroby	Orientační hodnota povolených staveb v mld. Kč	Počet povolených bytů ¹⁾
leden	97,8	22,0	2 083
únor	96,0	19,0	2 389
březen	102,6	21,2	3 776
duben	103,3	23,2	2 726
květen	99,1	23,3	2 762
červen	112,1	21,0	3 629
červenec	115,9	27,1	3 708
srpen	118,7	32,6	3 142
září	114,5	26,4	4 049
říjen	112,0	21,7	3 777
listopad	113,9	25,8	3 832
prosinec	108,3	22,9	3 054

¹⁾ Od roku 1999 včetně bytů v nebytových budovách.

ZIVOTNÍ ÚROVEŇ

	1999	2000	2001	2002
Peněžní příjmy domácností				
Průměr na 1 člena za rok (Kč)	94 588	97 807	105 776	109 011
v tom (%): pracovní	75,6	75,3	75,6	74,1
sociální	20,0	20,6	20,1	21,5
ostatní	4,4	4,1	4,3	4,4
Peněžní vydání domácností				
Průměr na 1 člena za rok (Kč)	92 026	94 010	99 897	102 732
z toho (%): daň z příjmu	6,6	6,8	6,9	6,8
zdravotní				
a sociální				
pojištění	8,5	8,5	8,7	8,6
Čistá peněžní vydání domácností (úhrnem v Kč)	78 209	79 625	84 228	86 874
Spotřební vydání domácností (úhrnem v Kč)	71 696	73 015	78 090	80 397
v tom (%):				
potraviny a nealkoholické nápoje	23,2	23,2	22,7	22,2
alkoholické nápoje, tabák	3,4	3,3	3,1	3,1
odívání, obuv	7,0	6,7	6,7	6,5
bydlení, voda, energie, paliva	17,5	18,5	18,6	19,8
bytové vybavení, zařízení domácností	7,7	7,2	6,9	6,9
zdraví	1,6	1,6	1,7	1,8
doprava	11,3	10,6	11,0	10,0
pošty a telekomunikace	2,5	3,5	3,9	4,0
rekreace, kultura a sport	11,3	10,8	10,6	10,5
vzdělání	0,5	0,6	0,6	0,6
stravovací a ubytovací služby	4,8	5,2	5,2	5,1
ostatní zboží a služby	9,2	8,8	9,0	9,5
Míra inflace (%)	2,1	3,9	4,7	1,8
Index spotřebitelských cen zboží a služeb (průměr roku 1994 = 100)				
celkem	145,6	151,3	158,4	161,2
zaměstnanců	144,4	149,8	156,4	158,9
důchodců	154,2	161,5	171,4	175,6

STAVEBNÍ PRÁCE

Souhrnné údaje*

v mil. Kč běžných cen

	2000	2001	2002	2003
Stavební práce celkem	259 670	295 706	311 172	346 752
v tom:				
v tuzemsku	255 826	289 927	307 254	342 916
v tom:				
nová výstavba, rekonstrukce a modernizace	193 596	219 192	228 344	252 005
v tom:				
bytové budovy	29 832	32 786	35 286	43 702
nebytové budovy nevýrobní	37 629	35 955	38 820	40 780
nebytové budovy výrobní	53 172	73 969	69 450	74 225
inženýrské stavby	68 985	73 808	81 781	89 322
vodohospodářské stavby	3 978	2 674	3 007	3 976
opravy a údržba	60 453	68 038	75 754	87 481
ostatní práce	1 777	2 697	3 156	3 430
v zahraničí	3 844	5 779	3 918	3 836
Struktura v %				
Stavební práce celkem	100,0	100,0	100,0	100,0
v tom:				
v tuzemsku	98,5	98,0	98,7	98,9
v tom:				
nová výstavba, rekonstrukce a modernizace	74,5	74,1	73,4	72,7
v tom:				
bytové budovy	11,5	11,1	11,3	12,6
nebytové budovy nevýrobní	14,5	12,2	12,5	11,8
nebytové budovy výrobní	20,5	25,0	22,3	21,4
inženýrské stavby	26,5	24,9	26,3	25,8
vodohospodářské stavby	1,5	0,9	1,0	1,1
opravy a údržba	23,3	23,0	24,3	25,2
ostatní práce	0,7	0,9	1,0	1,0
v zahraničí	1,5	2,0	1,3	1,1

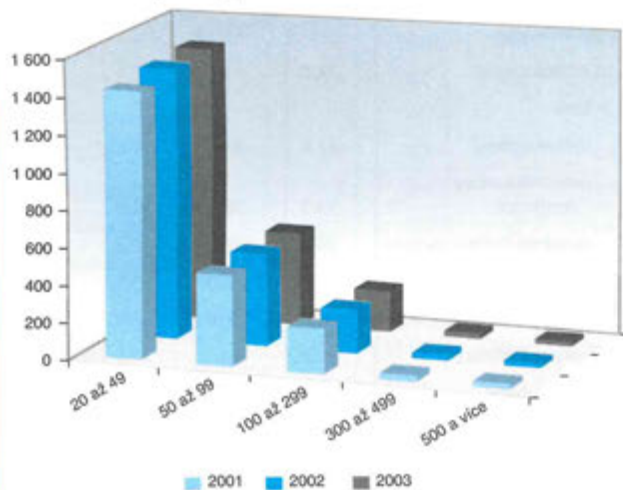
* Objem stavební výroby byl revidován na základě mimořádných šetření u podniků do 19 zaměstnanců a fyzických osob.

STAVEBNÍ PODNIKY

Stavební podniky

	2000	2001	2002	2003
Počet podniků celkem	2 216	2 210	2 242	2 247
podle OKEČ				
z toho:				
přípravné práce pro stavby	57	70	76	82
pozemní a inženýrské stavitelství	1 660	1 656	1 675	1 666
stavební instalace	399	380	385	387
dokončovací stavební práce	100	101	102	108
podle počtu zaměstnanců				
20 – 24	427	423	427	449
25 – 49	973	1 004	1 031	1 021
50 – 74	337	327	343	355
75 – 99	159	159	153	146
100 – 199	202	186	184	176
200 – 299	54	54	48	47
300 – 399	24	20	21	19
400 – 499	11	11	10	11
500 – 999	19	17	16	13
1 000 a více	10	9	9	10

Stavební podniky podle počtu zaměstnanců



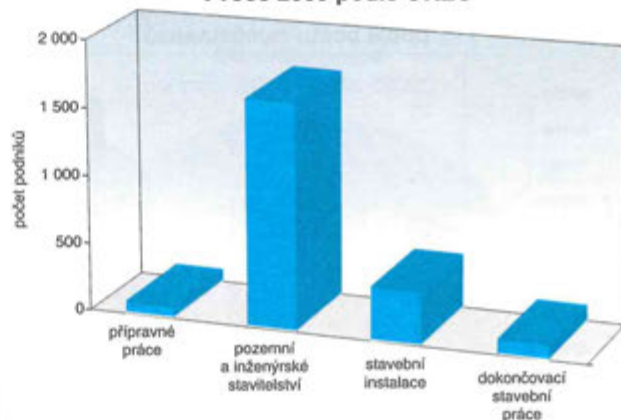
STAVEBNÍ PODNIKY

Stavební podniky

v %

	2000	2001	2002	2003
Počet podniků celkem	100,0	100,0	100,0	100,0
podle OKEČ				
z toho:				
přípravné práce pro stavby	2,6	3,2	3,4	3,7
pozemní a inženýrské stavitelství	74,9	75,0	74,7	74,2
stavební instalace	18,0	17,2	17,2	17,3
dokončovací stavební práce	4,5	4,6	4,5	4,8
podle počtu zaměstnanců				
20 – 24	19,2	19,1	19,1	20,0
25 – 49	43,9	45,5	46,0	45,5
50 – 74	15,2	14,8	15,3	15,8
75 – 99	7,2	7,2	6,8	6,5
100 – 199	9,1	8,4	8,2	7,8
200 – 299	2,4	2,4	2,2	2,1
300 – 399	1,1	0,9	0,9	0,8
400 – 499	0,5	0,5	0,4	0,5
500 – 999	0,9	0,8	0,7	0,6
1 000 a více	0,5	0,4	0,4	0,4

Počet stavebních podniků v roce 2003 podle OKEČ

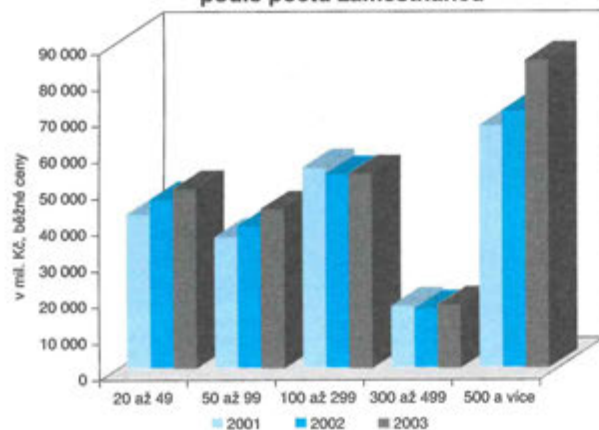


STAVEBNÍ PRÁCE

Stavební práce provedené stavebními podniky v mil. Kč běžných cen

	2000	2001	2002	2003
Stavební práce celkem	192 946	217 700	226 273	249 267
podle OKEČ				
z toho:				
přípravné práce pro stavby	2 222	2 855	3 473	3 572
pozemní a inženýrské stavitelství	169 932	189 701	198 967	221 487
stavební instalace	18 695	22 721	21 223	20 845
dokončovací stavební práce	2 096	2 402	2 524	3 332
podle počtu zaměstnanců				
20 – 24	7 296	8 856	9 696	10 329
25 – 49	28 583	33 509	36 796	39 193
50 – 74	19 540	20 524	24 444	26 997
75 – 99	12 960	15 725	14 773	16 857
100 – 199	33 790	35 976	35 032	33 848
200 – 299	19 051	19 247	18 357	19 756
300 – 399	10 252	11 811	9 344	11 415
400 – 499	5 308	5 266	6 895	6 020
500 – 999	15 033	16 302	18 449	20 973
1 000 a více	41 133	50 484	52 487	63 879

Stavební práce
podle počtu zaměstnanců

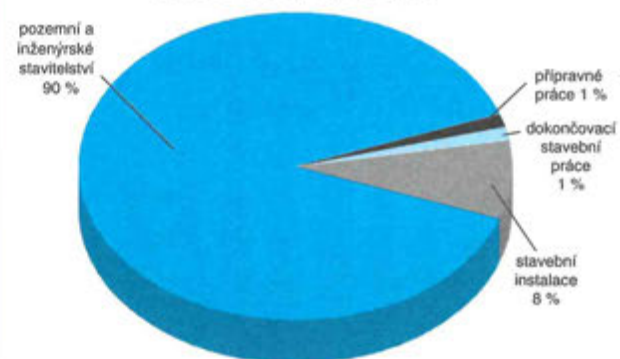


STAVEBNÍ PRÁCE

Stavební práce provedené stavebními podniky v %

	2000	2001	2002	2003
Stavební práce celkem	100,0	100,0	100,0	100,0
podle OKEČ				
z toho:				
přípravné práce pro stavby	1,1	1,3	1,6	1,4
pozemní a inženýrské stavitelství	88,1	87,2	87,9	88,9
stavební instalace	9,7	10,4	9,4	8,4
dokončovací stavební práce	1,1	1,1	1,1	1,3
podle počtu zaměstnanců				
20 – 24	3,8	4,1	4,3	4,2
25 – 49	14,8	15,4	16,3	15,7
50 – 74	10,1	9,4	10,8	10,8
75 – 99	6,7	7,2	6,5	6,8
100 – 199	17,5	16,5	15,5	13,6
200 – 299	9,9	8,9	8,1	7,9
300 – 399	5,3	5,4	4,1	4,6
400 – 499	2,8	2,4	3,0	2,4
500 – 999	7,8	7,5	8,2	8,4
1 000 a více	21,3	23,2	23,2	25,6

Stavební práce
v roce 2003 podle OKEČ



STAVEBNÍ PRÁCE

Struktura stavebních prací v tuzemsku podle vybraných položek SKP

v mil. Kč běžných cen

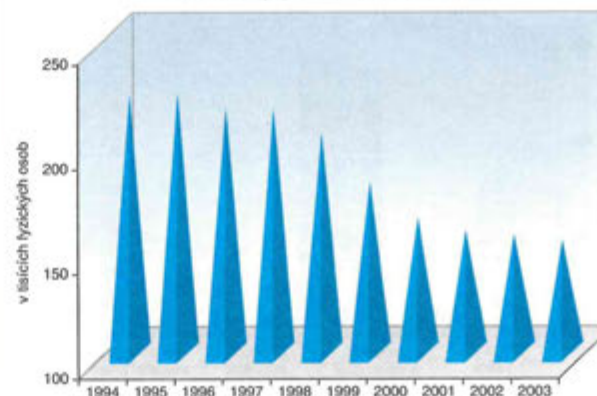
	2001	2002	2003
Domy:			
jednobytové a dvoubytové	9 352	9 983	11 127
vícebytové	18 478	20 423	26 465
Budovy pro:			
průmysl a skladování	31 278	25 047	25 477
obchod a služby	31 302	31 804	33 922
zemědělství	1 373	1 225	1 384
společenské a kulturní účely	5 911	3 985	4 705
výchovu a vzdělání	6 602	7 722	7 908
zdravotnictví a sociální péči	9 389	11 970	10 865
Budovy hotelů, restaurací a budovy nebytové jinde neuvezené	7 974	8 806	8 035
Mosty a visuté dálnice	4 894	6 997	7 743
Tunely a podzemní objekty (kromě důlních)	4 088	5 517	8 055
Vedení trubní, komunikační a energetická			
dálková	9 150	8 336	8 193
místní	15 081	16 266	17 132
Díla energetická výrobní z toho objekty jaderných zařízení	2 163	2 456	2 506
	1 038	848	505
Důlní díla stavby výrobní (kromě budov)	1 655	1 666	2 491
Budovy pro sport a rekreaci	2 856	2 838	4 761
Díla inženýrská a budovy jinde neuvedená	6 944	7 768	9 107
z toho nádrže, jímky, objekty ČOV pozemní	2 416	2 524	3 068
Komunikace a plochy	38 706	44 549	49 284
Díla vodní	2 214	2 872	3 820
Studny a jímání vody	69	33	86
Průmyslové komíny	81	84	281
Stavební díla jinde neuvedená	1 145	465	506
Ostatní stavební práce	1 918	2 307	2 455
Celkem v tuzemsku	212 623	223 119	246 308

ZAMĚSTNANOST

Stavební podniky – průměrný počet zaměstnanců v tisících fyzických osob

	2000	2001	2002	2003
Za podniky celkem	164,9	158,6	156,6	153,8
Podniky:				
podle OKEČ				
z toho:				
přípravné práce pro stavby	3,5	3,8	4,1	4,2
pozemní a inženýrské stavitelství	138,6	132,9	130,4	127,5
stavební instalace	19,1	17,8	17,9	17,6
dokončovací stavební práce	3,7	4,0	4,1	4,3
podle počtu zaměstnanců				
20 – 24	9,3	9,3	9,4	9,9
25 – 49	33,4	34,5	35,2	34,6
50 – 74	20,2	19,7	20,6	21,3
75 – 99	13,5	13,6	13,1	12,6
100 – 199	27,4	25,2	25,0	23,8
200 – 299	13,1	13,0	11,6	11,1
300 – 399	8,5	7,1	7,3	6,7
400 – 499	5,1	5,0	4,3	4,9
500 – 999	12,5	11,7	10,5	8,8
1 000 a více	21,9	19,5	19,6	20,1

Průměrný počet zaměstnanců



ZAMĚSTNANOST

Stavební podniky – struktura zaměstnanců v %

	2000	2001	2002	2003
Za podniky celkem	100,0	100,0	100,0	100,0
Podniky:				
podle OKEČ				
z toho:				
přípravné práce pro stavby	2,1	2,4	2,6	2,7
pozemní a inženýrské stavitelství	84,0	83,8	83,3	82,9
stavební instalace	11,6	11,3	11,5	11,5
dokončovací stavební práce	2,3	2,5	2,6	2,8
podle počtu zaměstnanců				
20 – 24	5,6	5,8	6,0	6,4
25 – 49	20,3	21,8	22,5	22,5
50 – 74	12,3	12,4	13,2	13,8
75 – 99	8,2	8,6	8,4	8,2
100 – 199	16,6	15,9	16,0	15,5
200 – 299	7,9	8,2	7,4	7,2
300 – 399	5,2	4,5	4,6	4,4
400 – 499	3,0	3,1	2,7	3,2
500 – 999	7,6	7,4	6,7	5,7
1 000 a více	13,3	12,3	12,5	13,1

Struktura zaměstnanců v roce 2003
podle OKEČ

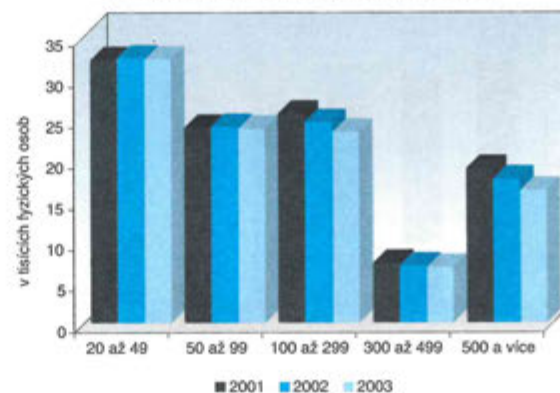


ZAMĚSTNANOST

Stavební podniky – průměrný počet manuálně pracujících na stavebních pracích v tisících fyzických osob

	2000	2001	2002	2003
Počet manuálně pracujících na stavebních pracích celkem	112,5	107,4	105,2	102,1
Podniky:				
podle OKEČ				
z toho:				
přípravné práce pro stavby	2,3	2,5	2,7	2,7
pozemní a inženýrské stavitelství	95,5	90,9	88,7	85,9
stavební instalace	12,1	11,1	10,9	10,5
dokončovací stavební práce	2,6	2,8	2,8	2,8
podle počtu zaměstnanců				
20 – 24	7,0	7,0	7,0	7,2
25 – 49	24,8	25,1	25,4	25,0
50 – 74	14,8	14,3	14,7	15,0
75 – 99	9,5	9,5	9,2	8,7
100 – 199	18,6	16,8	16,6	15,7
200 – 299	8,9	8,7	7,9	7,6
300 – 399	5,5	4,3	4,1	3,7
400 – 499	3,3	2,9	2,8	3,1
500 – 999	8,0	7,4	6,7	5,4
1 000 a více	12,1	11,4	10,8	10,7

Průměrný počet manuálně pracujících podniky podle počtu zaměstnanců

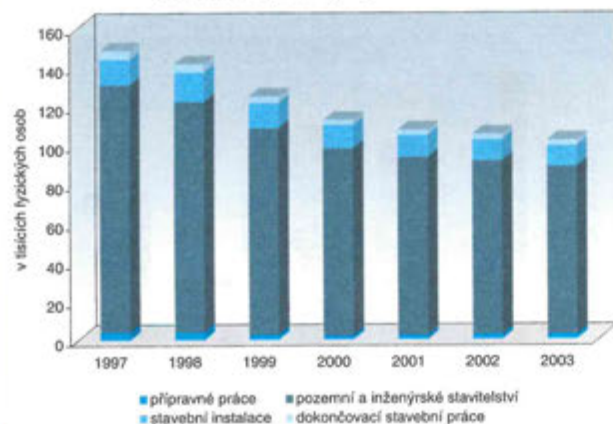


ZAMĚSTNANOST

Stavební podniky – průměrný počet manuálně pracujících na stavebních pracích
v %

	2000	2001	2002	2003
Počet manuálně pracujících na stavebních pracích celkem	100,0	100,0	100,0	100,0
Podniky:				
podle OKEČ				
z toho:				
přípravné práce pro stavby	2,0	2,3	2,6	2,7
pozemní a inženýrské stavitelství	84,9	84,7	84,4	84,1
stavební instalace	10,8	10,3	10,3	10,2
dokončovací stavební práce	2,3	2,7	2,7	2,8
podle počtu zaměstnanců				
20 – 24	6,2	6,5	6,7	7,0
25 – 49	22,0	23,4	24,2	24,4
50 – 74	13,2	13,3	14,0	14,7
75 – 99	8,5	8,8	8,7	8,6
100 – 199	16,5	15,6	15,8	15,4
200 – 299	7,9	8,1	7,5	7,4
300 – 399	4,9	4,0	3,9	3,6
400 – 499	2,9	2,7	2,6	3,1
500 – 999	7,1	7,0	6,4	5,3
1 000 a více	10,8	10,6	10,2	10,5

Manuálně pracující podle OKEČ



ÚZEMNÍ STRUKTURA

Stavební podniky podle kraje sídla podniku

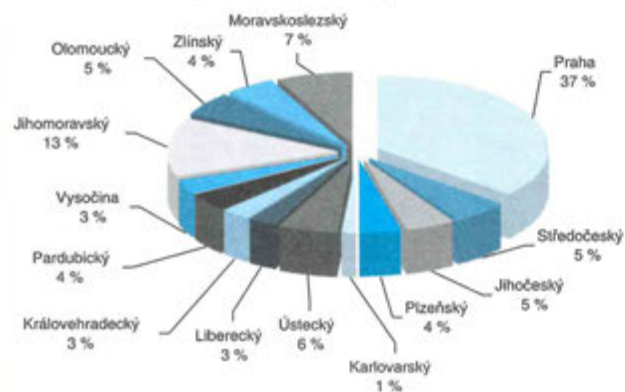
	2000	2001	2002	2003
Počet podniků				
Hlavní město Praha	285	303	310	310
Středočeský kraj	176	180	184	186
Jihočeský kraj	156	150	146	145
Plzeňský kraj	131	135	131	135
Karlovarský kraj	61	57	60	59
Ústecký kraj	207	201	203	213
Liberecký kraj	65	67	74	76
Královéhradecký kraj	115	117	116	120
Pardubický kraj	124	124	132	130
Vysočina	117	116	114	109
Jihomoravský kraj	277	276	279	275
Olomoucký kraj	123	118	115	114
Zlínský kraj	142	136	136	135
Moravskoslezský kraj	237	230	242	240
Stavební práce v mil. Kč běžných cen				
Hlavní město Praha	64 025	76 341	80 961	90 336
Středočeský kraj	10 486	11 830	11 243	12 747
Jihočeský kraj	13 617	14 371	10 038	11 526
Plzeňský kraj	6 939	7 939	8 948	10 057
Karlovarský kraj	2 765	3 040	3 452	3 314
Ústecký kraj	10 728	11 760	13 567	14 225
Liberecký kraj	5 242	6 445	6 763	6 578
Královéhradecký kraj	6 940	7 218	6 818	7 336
Pardubický kraj	8 513	8 935	8 760	9 278
Vysočina	6 690	7 237	7 601	7 717
Jihomoravský kraj	23 484	26 742	28 813	32 972
Olomoucký kraj	8 672	9 079	11 579	13 683
Zlínský kraj	10 619	11 286	11 060	11 168
Moravskoslezský kraj	14 226	15 477	16 670	18 330

ÚZEMNÍ STRUKTURA

Stavební podniky podle kraje sídla podniku

	2000	2001	2002	2003
Průměrný evidenční počet zaměstnanců (ve fyzických osobách)				
Hlavní město Praha	36 536	35 079	35 497	35 334
Středočeský kraj	10 346	10 268	10 224	10 332
Jihočeský kraj	11 763	10 477	8 172	8 402
Plzeňský kraj	7 370	7 680	7 574	7 585
Karlovarský kraj	3 126	3 091	3 139	2 907
Ústecký kraj	11 940	11 388	11 043	11 186
Liberecký kraj	3 624	3 752	3 950	3 956
Královéhradecký kraj	6 850	6 454	6 185	6 160
Pardubický kraj	8 912	8 489	8 552	7 936
Vysočina	7 727	7 268	7 167	6 983
Jihomoravský kraj	21 150	20 539	20 266	19 631
Olomoucký kraj	9 281	8 736	8 800	8 505
Zlínský kraj	9 318	8 879	9 253	8 520
Moravskoslezský kraj	16 995	16 552	16 797	16 367

Stavební práce v roce 2003 podle kraje sídla podniku



ÚZEMNÍ STRUKTURA

Stavební práce podle místa stavby

v mil. Kč běžných cen

	2000	2001	2002	2003
Celkem v tuzemsku	189 703	211 652	223 119	246 308
Hlavní město Praha	42 096	46 816	51 179	60 202
Středočeský kraj	17 547	21 444	21 351	23 621
Jihočeský kraj	12 329	12 598	12 674	15 785
Plzeňský kraj	9 761	10 152	13 117	16 379
Karlovarský kraj	4 886	5 184	6 138	7 419
Ústecký kraj	13 326	16 399	18 670	18 102
Liberecký kraj	6 385	6 891	6 474	7 856
Královéhradecký kraj	12 285	12 005	10 632	10 864
Pardubický kraj	7 467	7 655	8 475	9 993
Vysočina	7 375	8 720	8 560	8 656
Jihomoravský kraj	18 207	18 807	21 359	24 817
Olomoucký kraj	12 676	15 842	13 856	10 564
Zlínský kraj	9 186	8 003	8 356	9 455
Moravskoslezský kraj	16 177	21 136	22 278	22 595

Stavební práce v roce 2003 podle kraje místa stavby



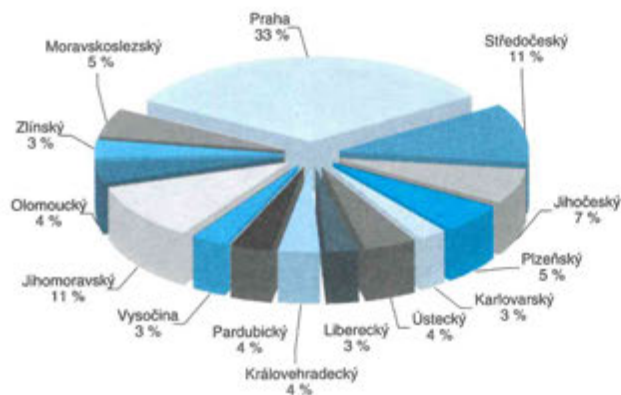
ÚZEMNÍ STRUKTURA

Stavební práce podle místa stavby

v mil. Kč běžných cen

	2000	2001	2002	2003
Nová výstavba – bytové budovy	22 212	25 894	28 072	34 369
Hlavní město Praha	5 814	7 491	7 976	11 246
Středočeský kraj	2 593	3 038	3 340	3 795
Jihočeský kraj	1 565	1 948	1 897	2 315
Ptžeňský kraj	1 145	1 196	1 788	1 889
Karlovarský kraj	364	480	496	905
Ústecký kraj	883	1 424	1 382	1 502
Liberecký kraj	850	905	905	951
Královéhradecký kraj	1 033	1 341	1 280	1 229
Pardubický kraj	1 208	1 011	1 206	1 283
Vysočina	796	936	989	1 082
Jihomoravský kraj	2 349	2 387	2 790	3 671
Olomoucký kraj	1 137	1 240	1 190	1 445
Zlínský kraj	963	959	1 020	1 166
Moravskoslezský kraj	1 512	1 538	1 813	1 890

Stavební práce v roce 2003
podle kraje místa stavby – bytové budovy



ÚZEMNÍ STRUKTURA

Stavební práce podle místa stavby

v mil. Kč běžných cen

	2000	2001	2002	2003
Nová výstavba – inženýrské stavby	58 245	66 830	75 461	80 461
Hlavní město Praha	10 468	14 645	15 619	15 946
Středočeský kraj	5 832	6 520	6 771	7 121
Jihočeský kraj	3 588	3 555	3 491	5 648
Ptžeňský kraj	2 719	3 356	5 119	5 876
Karlovarský kraj	1 751	1 966	2 039	3 273
Ústecký kraj	4 580	6 227	7 293	5 986
Liberecký kraj	1 328	1 518	1 696	2 940
Královéhradecký kraj	4 216	3 600	4 377	4 381
Pardubický kraj	2 046	1 505	2 436	4 124
Vysočina	1 993	2 042	2 187	2 424
Jihomoravský kraj	6 056	5 297	6 677	8 067
Olomoucký kraj	5 900	6 374	6 575	3 759
Zlínský kraj	3 617	2 380	2 256	2 692
Moravskoslezský kraj	4 151	7 845	8 925	8 224

Stavební práce v roce 2003
podle kraje místa stavby – inženýrské stavby



STAVEBNÍ ZAKÁZKY

Vývoj zakázek stavebních prací ve stavebních podnicích

	Stav k 31. 12.			
	2000	2001	2002	2003
Počet vykazujících podniků	1 465	1 470	1 408	1 414
Stavební práce celkem v mil. Kč běžných cen	102 664	118 912	136 501	158 451
v tuzemsku:				
objem zakázek	100 033	115 670	134 081	155 862
počet zakázek	12 309	12 377	13 345	13 151
průměrná velikost zakázky	8,1	9,3	10,0	11,9
z toho realizace:				
v příštích 12 měsících	69 376	85 981	94 575	103 440
v prvních 6 měsících	47 311	49 943	56 325	65 002
v zahraničí	2 611	3 242	2 420	2 589
Ze stavebních prací v tuzemsku:				
nová výstavba, rekonstrukce a modernizace	95 387	110 823	127 777	147 686
v tom:				
bytové budovy	13 636	13 234	18 506	20 455
nebytové budovy nevýrobní	28 062	26 849	29 115	40 998
nebytové budovy výrobní	11 003	8 956	7 525	8 701
inženýrské stavby	40 517	59 807	70 352	74 110
vodohospodářské stavby	2 169	1 977	2 279	3 422
opravy a údržba	4 485	4 749	6 182	7 379
ostatní práce	161	98	122	797

FINANČNÍ UKAZATELE

Stavební podniky – výnosy a náklady

v mil. Kč běžných cen za podniky se 100 a více zaměstnanci

	1999	2000	2001	2002
Tržby za prodej zboží	6 551	7 640	7 195	6 373
Výroba z toho:	148 197	161 894	179 004	171 059
tržby za prodej vlastních výrobků a služeb	144 197	158 509	175 854	167 643
Jiné výnosy provozní	15 483	7 835	5 622	10 427
Provozní výnosy	170 231	177 369	191 822	187 858
Finanční výnosy	2 028	2 912	2 515	1 733
Mimořádné výnosy	1 276	1 112	738	636
Výnosy celkem	173 535	181 393	195 074	190 228
Náklady na prodané zboží	6 000	6 982	6 720	5 564
Výkonová spotřeba	117 813	130 084	142 457	125 547
spotřeba materiálu a energie	49 979	53 045	54 423	37 430
služby	67 834	77 039	88 034	88 117
Osobní náklady	22 850	21 632	21 822	22 809
Daně a poplatky	700	585	496	496
Odpisy dlouhodobého nehmotného a hmotného majetku	3 606	3 322	3 044	2 694
Ostatní náklady provozní	14 435	11 298	10 724	26 301
Provozní náklady	165 404	173 903	185 263	180 717
Finanční náklady	4 963	4 015	3 581	2 498
Mimořádné náklady	1 440	1 068	604	387
Náklady před zdaněním	171 807	178 987	189 447	183 602
Provozní hospodář. výsledek		3 465	6 559	7 141
Hospodářský výsledek z finančních operací		-11 103	-1 066	-765
Mimořádný hospodářský výsledek před zdaněním		44	134	250
Hospodářský výsledek před zdaněním	1 727	2 406	5 627	6 626
Daň z příjmů:	1 541	1 627	2 114	2 200
Hospodářský výsledek po zdanění	186	779	3 513	4 426
Přidaná hodnota	30 935	32 468	37 022	46 321

STAVEBNÍ POVOLENÍ

Počet vydaných stavebních povolení

	2000	2001	2002	2003
Česká republika	169 574	149 244	140 822	149 339
Hlavní město Praha	14 169	14 153	12 991	13 701
Středočeský kraj	26 182	26 920	24 320	26 521
Jihočeský kraj	12 726	10 257	9 921	10 583
Plzeňský kraj	11 541	10 172	9 852	10 276
Karlovarský kraj	4 366	3 992	3 701	3 851
Ústecký kraj	7 756	7 210	7 470	7 795
Liberecký kraj	5 107	4 726	5 099	5 679
Královéhradecký kraj	9 707	7 833	7 263	8 020
Pardubický kraj	7 241	6 258	5 830	6 513
Vysočina	10 930	9 355	8 577	7 987
Jihomoravský kraj	22 002	17 383	16 612	18 314
Olomoucký kraj	11 970	10 015	8 788	9 710
Zlínský kraj	8 563	6 555	6 410	6 595
Moravskoslezský kraj	16 134	13 070	12 593	12 468
Ostatní povolení (územně nečleněné)	1 180	1 345	1 395	1 326

Orientační hodnota staveb

v mil. Kč běžných cen

	2000	2001	2002	2003
Česká republika	229 955	236 375	242 212	286 228
Hlavní město Praha	36 982	36 614	42 487	43 082
Středočeský kraj	31 403	25 377	30 304	34 364
Jihočeský kraj	10 733	10 244	11 641	11 988
Plzeňský kraj	11 575	13 125	12 969	14 236
Karlovarský kraj	7 170	5 962	5 300	6 325
Ústecký kraj	17 405	19 821	15 868	13 572
Liberecký kraj	6 401	6 279	7 682	6 439
Královéhradecký kraj	14 783	12 607	10 317	10 441
Pardubický kraj	8 209	11 716	8 391	8 268
Vysočina	10 403	13 552	11 790	12 143
Jihomoravský kraj	19 688	21 294	23 103	26 506
Olomoucký kraj	11 055	11 495	10 060	11 912
Zlínský kraj	10 939	8 621	10 195	9 644
Moravskoslezský kraj	16 029	19 564	18 201	22 621
Ostatní povolení (územně nečleněné)	17 180	20 104	23 904	54 687

STAVEBNÍ POVOLENÍ

Struktura vydaných stavebních povolení

	2000	2001	2002	2003
Vydaná stavební povolení	169 574	149 244	140 822	149 339
v tom na:				
stavby k ochraně životního prostředí	57 994	41 673	36 187	36 427
bytové budovy	45 100	45 279	45 961	51 948
v tom:				
nová výstavba	11 127	12 167	12 957	16 465
změna dokončených staveb	33 973	33 112	33 004	35 483
nebytové budovy	31 125	29 958	29 003	28 390
v tom:				
nová výstavba	13 018	12 618	11 909	11 526
změna dokončených staveb	18 107	17 340	17 094	16 864
ostatní stavby	35 355	32 334	29 671	32 574

Orientační hodnota staveb

v mil. Kč běžných cen

	2000	2001	2002	2003
Orientační hodnota staveb v tom:	229 955	236 375	242 212	286 228
stavby k ochraně životního prostředí	26 699	26 786	24 517	26 006
bytové budovy	59 568	62 561	74 253	86 077
v tom:				
nová výstavba	38 513	41 882	52 660	61 758
změna dokončených staveb	21 055	20 679	21 593	24 319
nebytové budovy	78 783	90 461	90 171	96 794
v tom:				
nová výstavba	43 249	51 888	52 164	60 229
změna dokončených staveb	35 534	38 573	38 007	36 565
ostatní stavby	64 905	56 567	53 271	77 351

BYTOVÁ VÝSTAVBA

Bytová výstavba provedená stavebními podniky s 20 a více zaměstnanci

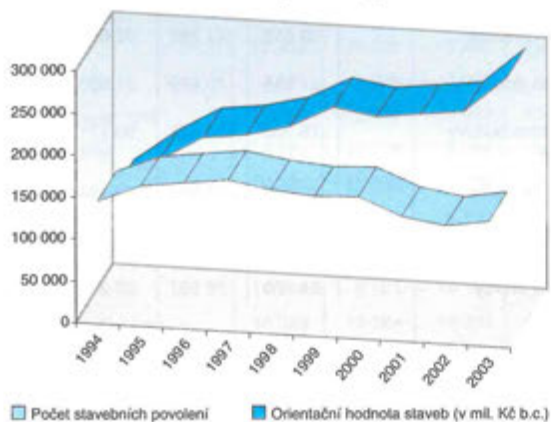
	2000	2001	2002	2003
Počet dokončených bytů v nových budovách	10 394	10 189	9 752	12 351
v tom:				
z cihel, tvárníc a bloků	7 168	7 261	8 286	9 105
z panelových bloků a blokových panelů	2 305	1 977	1 037	2 711
celomontované	647	641	244	448
ostatní	274	310	185	87

Stavební stroje ve stavebních podnicích

(stav k 31. 12.)

	2000	2001	2002	2003
Rýpadla lopatová	3 263	3 166	3 170	3 567
Dozery	680	721	599	586
Universální dokončovací stroje	805	885	723	745
Nakladače lopatové	2 525	2 371	2 362	2 373
Válce hutnicí motorové	2 067	1 939	1 985	1 996
Betonárky	279	246	223	209
Míchačky na beton a maltu	9 170	8 131	7 843	7 953
Čerpadla betonových směsí	626	510	404	414
Finišery betonových směsí	38	29	27	33
Finišery živičných směsí	207	199	214	245
Jefáby	1 736	1 541	1 482	1 394

Počet stavebních povolení a orientační hodnota povolených staveb

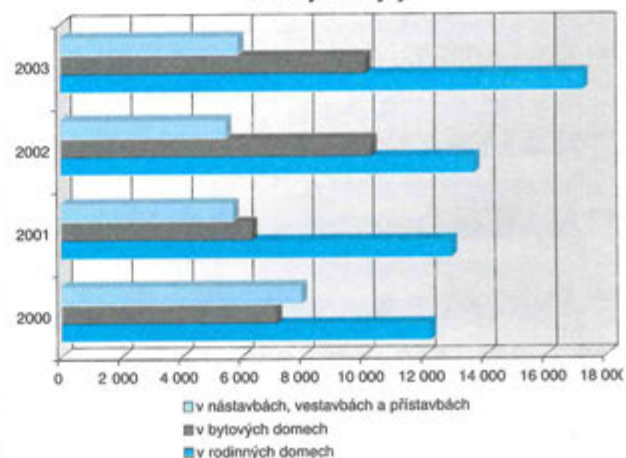


BYTOVÁ VÝSTAVBA

Zahájené byty podle forem výstavby

	2000	2001	2002	2003
Zahájené byty celkem	32 377	28 983	33 606	36 496
Stavby pro bydlení	27 204	24 858	29 355	33 142
v tom:				
v rodinných domech	12 177	12 895	13 659	17 250
v bytových domech	7 097	6 276	10 246	10 043
v tom:				
družstevní	712	754	1 246	1 316
komunální (obecní)	3 679	2 585	4 393	3 782
ostatní	2 706	2 937	4 607	4 945
v nástavbách, vestavbách a přístavbách	7 930	5 687	5 450	5 849
V domech s pečovatelskou službou	845	1 357	1 803	1 017
V nebytových objektech	1 453	1 384	1 225	1 167
V adaptovaných nebytových prostorách	2 875	1 384	1 223	1 170

Zahájené byty

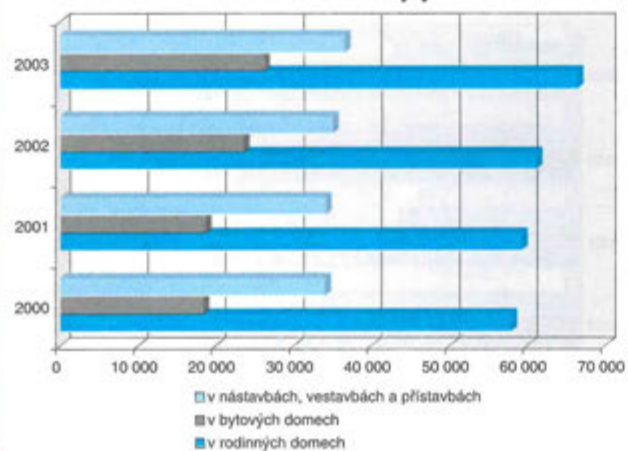


BYTOVÁ VÝSTAVBA

Rozestavěné byty podle forem výstavby

	2000	2001	2002	2003
Rozestavěné byty celkem	118 785	121 705	129 609	139 132
v tom:				
Stavby pro bydlení	110 481	112 222	119 667	129 246
v tom:				
v rodinných domech	57 974	59 320	61 166	66 460
v bytových domech	18 430	18 734	23 535	26 213
v tom:				
družstevní	1 156	1 408	2 170	2 371
komunální (obecní)	8 248	8 045	10 116	11 273
ostatní	9 026	9 281	11 249	12 569
v nástavbách, vestavbách a přístavbách	34 077	34 168	34 966	36 573
V domech s pečovatelskou službou	2 102	2 728	3 315	2 960
V nebytových objektech	2 285	2 914	3 072	3 222
V adaptovaných nebytových prostorách	3 917	3 841	3 555	3 704

Rozestavěné byty

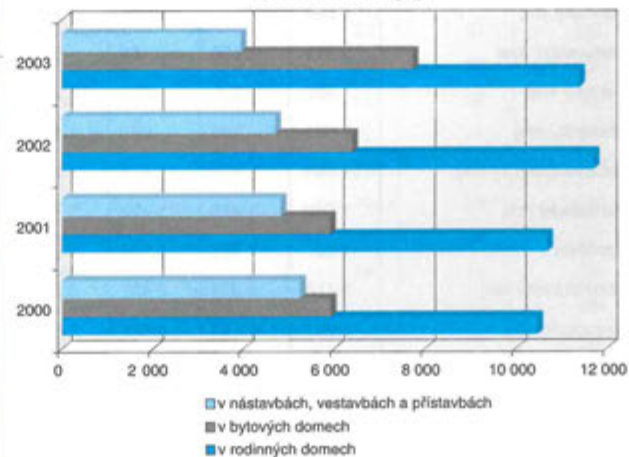


BYTOVÁ VÝSTAVBA

Dokončené byty podle forem výstavby

	2000	2001	2002	2003
Dokončené byty celkem	25 207	24 758	27 291	27 127
v tom:				
Stavby pro bydlení	21 642	21 427	22 803	23 057
v tom:				
v rodinných domech	10 466	10 693	11 716	11 397
v bytových domech	5 926	5 912	6 393	7 720
v tom:				
družstevní	536	890	791	1 468
komunální	2 897	2 686	2 612	2 605
ostatní	2 493	2 336	2 990	3 647
v nástavbách, vestavbách a přístavbách	5 250	4 822	4 694	3 940
V domech s pečovatelskou službou	687	708	1 725	1 729
V nebytových objektech	745	824	1 070	1 213
V adaptovaných nebytových prostorách	2 133	1 799	1 693	1 128

Dokončené byty



BYTOVÁ VÝSTAVBA
Územní struktura počtu nových bytů

	2000	2001	2002	2003
Zahájené byty				
Hlavní město Praha	5 153	3 331	5 229	5 702
Středočeský kraj	4 774	4 994	6 213	7 540
Jihočeský kraj	2 194	2 302	2 717	2 374
Plzeňský kraj	1 948	1 831	1 842	2 061
Karlovarský kraj	546	977	847	1 027
Ústecký kraj	1 602	1 600	1 406	1 129
Liberecký kraj	1 135	917	1 400	1 838
Královéhradecký kraj	1 780	1 582	1 293	1 400
Pardubický kraj	1 786	1 138	1 414	2 032
Vysočina	1 782	1 589	1 717	1 946
Jihomoravský kraj	3 628	3 080	4 105	3 829
Olomoucký kraj	1 983	1 608	1 532	1 949
Zlínský kraj	1 492	1 664	1 539	1 568
Moravskoslezský kraj	2 574	2 370	2 352	2 101

Dokončené byty

Hlavní město Praha	3 593	3 210	3 950	4 415
Středočeský kraj	3 026	3 177	3 652	4 671
Jihočeský kraj	1 502	1 819	1 900	1 460
Plzeňský kraj	1 689	1 697	1 845	1 719
Karlovarský kraj	416	565	449	524
Ústecký kraj	1 026	979	852	1 226
Liberecký kraj	1 001	869	983	1 143
Královéhradecký kraj	1 404	1 419	1 671	1 270
Pardubický kraj	1 542	1 479	1 472	1 189
Vysočina	1 397	1 327	1 558	1 325
Jihomoravský kraj	3 118	2 878	3 437	3 316
Olomoucký kraj	1 812	1 753	1 675	1 411
Zlínský kraj	1 880	1 590	1 550	1 380
Moravskoslezský kraj	1 801	1 997	2 297	2 078

BYTOVÁ VÝSTAVBA
Územní struktura dokončených rodinných domů podle průměrné obytné plochy 1 bytu

	2001	2002	2003
Rodinné domy			
Průměrná obytná plocha 1 bytu v m²			
Česká republika	96,3	97,0	96,6
Hlavní město Praha	108,2	106,8	104,1
Středočeský kraj	103,6	103,9	99,3
Jihočeský kraj	96,5	93,8	91,3
Plzeňský kraj	93,9	93,8	94,0
Karlovarský kraj	100,0	105,9	100,2
Ústecký kraj	96,7	100,6	95,5
Liberecký kraj	96,8	92,7	99,2
Královéhradecký kraj	92,3	94,7	92,7
Pardubický kraj	89,9	93,8	96,9
Vysočina	94,6	96,0	92,5
Jihomoravský kraj	91,7	95,2	98,4
Olomoucký kraj	89,0	88,9	92,1
Zlínský kraj	96,9	94,7	96,6
Moravskoslezský kraj	92,7	91,0	93,2

Průměrná hodnota 1 m² obytné plochy v tis. Kč

Česká republika	25	26	27
Hlavní město Praha	33	32	34
Středočeský kraj	26	29	30
Jihočeský kraj	23	24	25
Plzeňský kraj	26	25	26
Karlovarský kraj	29	29	30
Ústecký kraj	25	24	26
Liberecký kraj	25	25	25
Královéhradecký kraj	23	24	26
Pardubický kraj	21	23	23
Vysočina	24	24	25
Jihomoravský kraj	25	26	26
Olomoucký kraj	23	23	24
Zlínský kraj	22	24	25
Moravskoslezský kraj	25	25	25

BYTOVÁ VÝSTAVBA

Územní struktura dokončených bytových domů podle obytné plochy

	2001	2002	2003
Bytové domy			
Průměrná obytná plocha 1 bytu v m²			
Česká republika	48,0	43,7	49,3
Hlavní město Praha	56,6	42,8	57,0
Středočeský kraj	45,2	49,9	45,0
Jihočeský kraj	43,9	46,3	45,7
Píseňský kraj	42,9	44,3	48,2
Karlovarský kraj	40,6	37,6	67,6
Ústecký kraj	38,1	50,2	40,9
Liberecký kraj	33,6	38,8	39,0
Královéhradecký kraj	41,1	40,3	42,0
Pardubický kraj	44,2	40,8	49,0
Vysočina	39,1	45,2	47,6
Jihomoravský kraj	52,9	45,3	44,7
Olomoucký kraj	45,9	45,3	42,5
Zlínský kraj	44,7	47,0	42,9
Moravskoslezský kraj	47,2	41,3	42,4

Průměrná hodnota 1 m² obytné plochy v tis. Kč

	2001	2002	2003
Česká republika	30	28	30
Hlavní město Praha	40	35	35
Středočeský kraj	29	25	26
Jihočeský kraj	22	22	28
Píseňský kraj	23	20	25
Karlovarský kraj	21	28	21
Ústecký kraj	28	23	26
Liberecký kraj	34	31	28
Královéhradecký kraj	27	33	29
Pardubický kraj	33	25	21
Vysočina	25	22	25
Jihomoravský kraj	21	24	25
Olomoucký kraj	22	23	28
Zlínský kraj	28	27	24
Moravskoslezský kraj	26	29	31

BYTOVÁ VÝSTAVBA

Struktura velikosti dokončených bytů

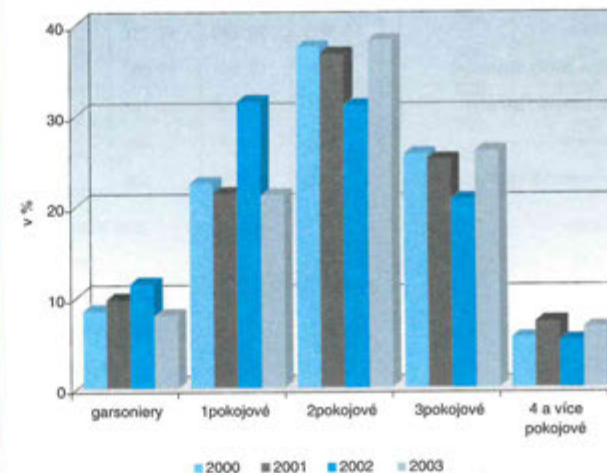
v %

	2000	2001	2002	2003
Bytové domy				
Byty celkem	100,0	100,0	100,0	100,0
v tom:				
garsoniery	8,5	9,7	11,5	8,0
1 pokojové	22,8	21,3	31,5	21,2
2 pokojové	37,5	36,7	31,1	38,2
3 pokojové	25,7	25,1	20,7	26,0
4 a více pokojové	5,5	7,2	5,2	6,6

Rodinné domy

	2000	2001	2002	2003
Byty celkem	100,0	100,0	100,0	100,0
v tom:				
garsoniery	0,3	0,4	0,3	0,4
1 pokojové	1,1	1,2	1,1	1,3
2 pokojové	5,4	5,4	5,4	4,6
3 pokojové	17,0	17,4	15,9	16,0
4 pokojové	31,0	31,7	32,0	33,4
5 a více pokojové	45,1	43,9	45,3	44,3

Struktura velikosti dokončených bytů v bytových domech



BYTOVÁ VÝSTAVBA

Domy podle svíslé nosné konstrukce

	2000	2001	2002	2003
Bytové domy				
Počet domů celkem	330	322	326	433
zděné (cihly, tvárnice)	255	245	257	336
montované (panely)	20	9	19	20
dřevěné	0	0	4	1
jiný materiál vč. kombinací	55	68	46	76
Počet bytů				
celkem	5 926	5 912	6 393	7 720
zděné (cihly, tvárnice)	4 167	4 216	4 071	5 249
montované (panely)	555	165	436	746
dřevěné	0	0	32	6
jiný materiál vč. kombinací	1 204	1 531	1 854	1 719

Rodinné domy

	2000	2001	2002	2003
Počet domů celkem				
zděné (cihly, tvárnice)	9 243	9 463	10 366	10 101
montované (panely)	131	160	186	189
dřevěné	133	167	159	263
jiný materiál vč. kombinací	194	182	298	219
Počet bytů				
celkem	10 466	10 693	11 716	11 397
zděné (cihly, tvárnice)	9 984	10 161	11 052	10 702
montované (panely)	137	166	196	196
dřevěné	136	170	162	269
jiný materiál vč. kombinací	209	196	306	230

CENY

Průměrné ceny domů

	2000	2001	2002
Kupní cena rodinných domů v Kč/m³			
Česká republika	948	1 006	1 110
Hlavní město Praha	3 745	4 010	4 598
Středočeský kraj	1 163	1 216	1 411
Jihočeský kraj	874	987	1 080
Píseňský kraj	902	921	936
Karlovarský kraj	1 013	936	1 041
Ústecký kraj	763	826	985
Liberecký kraj	845	937	1 080
Královéhradecký kraj	859	923	984
Pardubický kraj	739	789	858
Vysočina	718	818	919
Jihomoravský kraj	931	1 037	1 121
Olomoucký kraj	684	753	805
Zlínský kraj	942	966	989
Moravskoslezský kraj	910	974	1 087

	2000	2001	2002
Kupní cena bytových domů v Kč/m²			
Česká republika	769	930	1 022
Hlavní město Praha	1 157	1 741	2 633
Středočeský kraj	631	977	1 346
Jihočeský kraj	580	709	981
Píseňský kraj	645	539	701
Karlovarský kraj	732	923	1 065
Ústecký kraj	548	708	683
Liberecký kraj	704	554	788
Královéhradecký kraj	728	797	799
Pardubický kraj	530	364	833
Vysočina	837	815	810
Jihomoravský kraj	903	1 052	1 388
Olomoucký kraj	609	751	969
Zlínský kraj	875	1 158	1 047
Moravskoslezský kraj	686	673	893

Zdrojem dat jsou přiznání k dani z převodu nemovitostí.

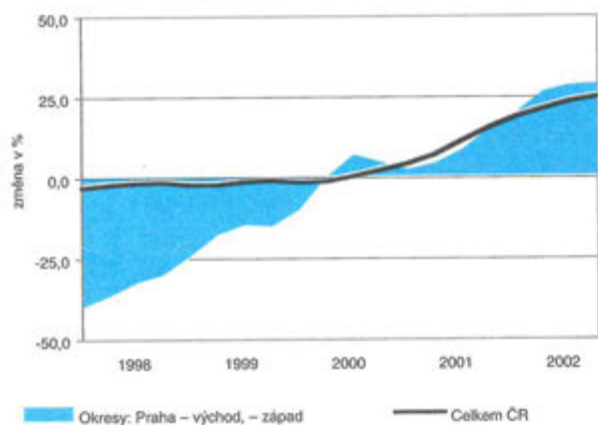
CENY

Průměrné ceny bytů

	2000	2001	2002
Kupní cena bytů v Kč/m²			
Česká republika	7 684	7 116	7 663
Hlavní město Praha	23 036	21 833	24 150
Středočeský kraj	5 117	6 375	7 368
Jihočeský kraj	3 740	3 650	4 064
Plzeňský kraj	5 701	6 033	5 851
Karlovarský kraj	3 574	3 805	5 312
Ústecký kraj	2 997	3 269	3 106
Liberecký kraj	3 036	3 514	5 198
Královéhradecký kraj	5 419	6 455	7 999
Pardubický kraj	3 950	4 438	6 102
Vysočina	4 017	4 852	6 358
Jihomoravský kraj	5 799	6 163	9 053
Olomoucký kraj	5 921	5 162	5 952
Zlínský kraj	5 415	5 981	7 463
Moravskoslezský kraj	3 474	3 965	4 997

Zdrojem dat jsou přiznání k dani z převodu nemovitostí.

Indexy cen stavebních pozemků průměr 2000 = 100



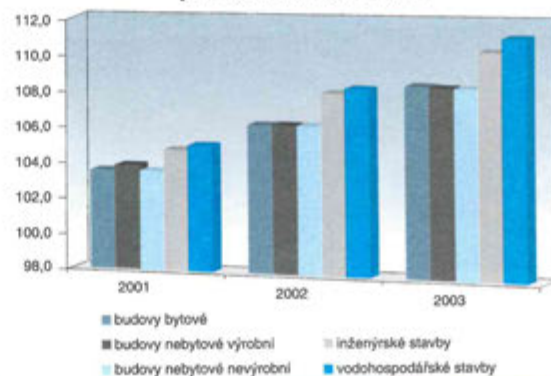
CENY

Ceny stavebních prací

průměr roku 2000 = 100

	1999	2001	2002	2003
Stavební díla celkem	96,0	104,0	106,8	109,2
podle směrů výstavby				
budovy bytové	96,6	103,5	106,2	108,5
budovy nebytové výrobní	96,1	103,8	106,2	108,4
budovy nebytové nevýrobní	96,7	103,5	106,2	108,4
inženýrské stavby	95,7	104,7	108,0	110,4
vodohospodářské stavby	96,0	105,0	108,3	111,2
podle druhů stavebních objektů				
domy jednobytové a dvoubytové	96,6	103,6	106,2	108,7
domy vícebytové	96,7	103,3	105,9	108,2
budovy pro průmysl a skladování	96,5	103,8	106,4	108,8
budovy pro obchod a služby	95,9	103,7	106,0	108,1
budovy pro zemědělství	95,6	103,9	106,4	108,7
budovy pro společenské a kulturní účely	96,8	103,4	106,2	108,6
budovy pro výchovu a vzdělávání	96,5	103,4	106,2	108,6
budovy pro zdravotnictví a soc. péči	96,8	103,4	105,9	108,1
budovy jinde nezařazené	96,1	103,7	106,1	108,2
mosty a visuté dálnice	95,7	103,7	106,5	108,9
tunely a podzemní objekty (kromě důlních)	96,5	103,5	106,6	108,9
vedení dálková	95,5	104,2	107,2	109,7
vedení místní	95,7	104,3	107,3	109,8
nádrže, jímky, objekty ČOV pozemní	96,0	104,3	107,7	110,6
budovy sportovní a díla inženýrská	97,4	104,5	108,0	110,2
komunikace a plochy	94,7	105,5	109,3	111,5
díla vodní	96,0	104,8	108,0	111,2

Indexy cen stavebních prací průměr roku 2000 = 100



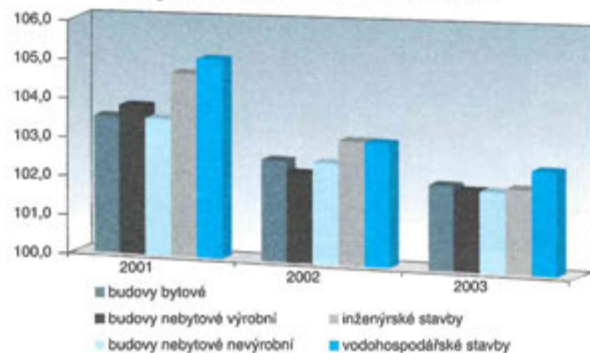
CENY

Ceny stavebních prací

stejně období minulého roku = 100

	2000	2001	2002	2003
Stavební díla celkem	104,1	104,0	102,7	102,2
podle směrů výstavby				
budovy bytové	103,5	103,5	102,6	102,2
budovy nebytové výrobní	104,1	103,8	102,3	102,1
budovy nebytové nevýrobní	103,4	103,5	102,6	102,1
inženýrské stavby	104,5	104,7	103,2	102,2
vodohospodářské stavby	104,1	105,1	103,2	102,7
podle druhů stavebních objektů				
domy jednobytové				
a dvoubytové	103,6	103,6	102,5	102,3
domy vícebytové	103,4	103,3	102,6	102,2
budovy pro průmysl				
a skladování	103,6	103,8	102,5	102,3
budovy pro obchod a služby	104,3	103,7	102,2	102,0
budovy pro zemědělství	104,7	103,9	102,4	102,3
budovy pro kulturní účely,				
pro výchovu a vzdělání	103,4	103,5	102,7	102,2
budovy pro zdravotnictví				
a soc. péči	103,9	103,3	102,5	102,1
budovy jinde nezařazené	103,3	103,7	102,4	102,0
mosty a visuté dálnice	104,4	103,8	102,7	102,3
tunely a podzemní objekty				
(kromě důlních)	103,7	103,5	103,1	102,2
vedení dálková	104,7	104,2	103,0	109,7
vedení místní	104,6	104,3	103,0	109,8
nádrže, jímky, objekty ČOV				
pozemní	104,1	104,4	103,3	102,7
budovy sportovní a díla				
inženýrská	102,7	104,6	103,4	110,2
komunikace a plochy	105,6	105,6	103,5	111,5
díla vodní	104,1	104,8	103,2	111,2

Indexy cen stavebních prací
stejně období minulého roku = 100



STAVEBNÍ VÝROBKY

Výroba vybraných výrobků pro stavebnictví

za podniky s 20 a více zaměstnanci

Název výrobku	Měrná jedn.	2002	2003 ¹⁾
žula	t	187 730	201 478
vápenec	t	6 586 207	6 460 436
přírodní písky	t	8 503 028	10 612 064
ostatní lámány nebo drcený kámen, používaný pro betonové směsi, šterkování silnic atd.	t	23 643 644	27 935 425
řezivo jehličnaté hoblované nebo broušené	m ³	953 363	1 073 233
dřevo jehličnaté profilované	m ³	303 493	252 359
laťovky, vrstvené desky, desky ze dřeva	m ³	43 089	36 415
okna, okna balkonová a jejich rámy ze dřeva	ks	260 025	330 482
dveře, jejich rámy a prahy, zárubně ze dřeva	ks	1 507 928	1 813 807
parketové desky ze dřeva	m ²	1 158 578	1 224 826
konstrukce a stavební části ze dřeva	tis. Kč	1 403 636	1 236 078
trouby, trubky, hadice z plastů	t	15 882	16 133
dveře, okna a jejich dveřní zárubně a prahy z plastů	t	53 333	75 261
glazované keramické obkládačky, dlaždice a kostky	m ²	19 299 325	20 169 129
cihly z pálené hlíny	m ³	2 471 562	2 681 827
cement portlandský	t	3 249 155	3 502 103
vápno nehašené	t	1 044 671	1 056 071
krytinové tašky, obkladové desky, tvárnice z cementu, betonu nebo umělého kamene	t	1 339 398	1 605 759
prefabrikované stavební dílce z cementu, betonu nebo umělého kamene	m ³	533 651	553 167
trouby z cementu, betonu nebo umělého kamene	t	149 108	165 280
beton připravený pro lití	t	9 282 531	11 656 351
malty a betony kromě žáruvzdorných	t	1 034 658	1 364 338
střešní krytinové nebo obkladové výrobky z asfaltu	t	86 379	88 948
troubky ocelové bezešvé kromě trubek pro ropovody	t	257 009	276 445
konstrukce a stavební části ze železa nebo oceli	tis. Kč	7 391 615	8 101 345
konstrukce stožárů, sloupů, pilířů ze železa nebo oceli	t	13 321	11 839

¹⁾ předběžná data

AUTORIZOVANÉ OSOBY

Počet autorizovaných inženýrů a techniků podle oborů a oblastí

Autorizovaní k datu: 21. 5. 2004

	PS	DS	VS	M	TZS	TPS
Praha	3 998	442	542	177	819	940
Č. Budějovice	783	84	115	12	100	211
Píseň	667	98	123	29	167	152
K. Vary	401	77	76	12	75	110
Ústí n. Labem	800	92	178	26	213	221
Liberec	519	54	85	18	49	105
H. Králové	753	107	116	36	107	226
Pardubice	431	35	80	16	111	99
RS Praha	8 352	989	1 315	326	1 641	2 064
Brno	1 517	202	323	131	365	382
Ostrava	1 067	140	133	72	328	255
Olomouc	534	82	91	27	129	131
Zlín	715	44	67	13	108	181
Jihlava	459	43	55	8	61	79
RS Brno	4 292	511	669	251	991	1 028
Celkem	12 644	1 500	1 984	577	2 632	3 092

dokončení

	S	MI	G	Z	PB	EA	L	Osob
Praha	262	54	145	41	95	29	7	6 934
Č. Budějovice	34	5	2		22	3		1 227
Píseň	31	2	2	1	17	2		1 167
K. Vary	20	4	5	1	10	2		705
Ústí n. Labem	23	6	8	4	26	3		1 395
Liberec	23	2		1	14	1		784
H. Králové	36	6	3	2	25	1	1	1 265
Pardubice	38	6	4		15	1	1	735
RS Praha	467	85	169	50	224	42	9	14 212
Brno	132	5	39	24	39	13	6	2 920
Ostrava	54	5	10	6	29	8	1	1 961
Olomouc	42		5	2	14	4		989
Zlín	45	6	4	3	17	2		1 101
Jihlava	9	5		1	11	2		670
RS Brno	282	21	58	36	110	29	7	7 641
Celkem	749	106	227	86	334	71	16	21 853

Zkratky oborů:

PS pozemní stavby	S statika a dynamika
DS dopravní stavby	MI městské inženýrství
VS stavby vodního hospodářství a krajinného inženýrství	G geotechnika
M mosty a inženýrské konstrukce	Z zkoušení a diagnostika
TZS technologická zařízení staveb	PB požární bezpečnost staveb
TPS technika prostředí staveb	EA energetické auditorství
	L stavby pro plnění funkce lesa

INFORMAČNÍ SLUŽBY ČSÚ

ČESKÝ STATISTICKÝ ÚŘAD

Na padesátém 81
100 82 Praha 10 – Strašnice
tel.: 274 051 111 (ústředna)

Oddělení informačních služeb

tel.: 274 052 304, 274 052 648, 274 052 451, 274 052 765
e-mail: infoservis@gw.czso.cz

Telefonická infolinka

tel.: 274 052 900
základní informace o vývoji ekonomických ukazatelů ČR (míra inflace,
HDP, mzdy, nezaměstnanost, nejdůležitější demografické údaje)

Dotazy k rychlým informacím

tel.: 604 210 655, 274 053 100, 274 052 553
e-mail: bondyova@gw.czso.cz

Prodejna statistických publikací, pokladna

tel.: 274 052 400
e-mail: prodejna@gw.czso.cz

Ústřední statistická knihovna

tel.: 274 052 354 (vedoucí knihovny), 274 052 361 (výpůjční služba)
e-mail: knihovna@gw.czso.cz

Dotazy k internetovým stránkám

tel.: 274 053 184
e-mail: webredakce@gw.czso.cz

Poskytování elektronických výstupů, klasifikací a číselníků

tel.: 274 052 328, 274 052 799
e-mail: scp_publicace@gw.czso.cz, ciselniky@gw.czso.cz

Předplatné a objednávky statistických publikací, výpisy IČO

tel.: 274 052 555, 274 052 733
e-mail: objednavky@gw.czso.cz, ico@gw.czso.cz

Distribuce RES, výběry a nápočty (křížové tabulky) z RES

tel.: 274 052 529
e-mail: resinfo@gw.czso.cz

INFORMAČNÍ SLUŽBY KRAJSKÝCH REPREZENTACÍ

Krajská reprezentace hl. m. Praha

Na padesátém 81, 100 82 Praha 10
tel.: 274 052 815

e-mail: infoservispraha@gw.czso.cz
PhDr. Eva Vojtová

Krajská reprezentace pro Středočeský kraj

Na padesátém 81, 100 82 Praha 10
e-mail: infoservisstc@gw.czso.cz
tel.: 274 054 175, 274 052 666, fax: 274 054 177

Ing. Renata Vodičková, Ing. Marie Kvízová, Olga Karpálková,
Jana Slavíková

Krajská reprezentace České Budějovice

Žižkova třída 1, 370 77 České Budějovice
tel.: 386 718 440, 386 718 682, fax: 386 718 450
e-mail: infoserviscb@gw.czso.cz

Ing. Jan Honner, Ing. Petra Koubková, Jana Frcalová, Vratislav Novák, DiS.

Krajská reprezentace Plzeň
Slovanská alej 36, 326 64 Plzeň
tel.: 377 612 111, 377 612 108, fax: 377 612 219
e-mail: info servis plzen@gw.czso.cz
Ing. Marie Kosařová, Ing. Stanislava Emmerová, Bc. Jana Černíková,
Mgr. Tereza Leščinská

Krajská reprezentace Karlovy Vary
Sportovní 28, 360 09 Karlovy Vary – Drahovice
tel.: 353 223 719, fax: 353 222 677
e-mail: info servis kv@gw.czso.cz
Jana Špačková, Zuzana Luhanová, Jarmila Horáková

Krajská reprezentace Ústí nad Labem
Špálava 2684, 400 11 Ústí nad Labem
tel.: 472 706 121, 472 706 173, 472 706 172, fax: 472 770 855
e-mail: info servis ul@gw.czso.cz
Ing. Miloslava Veselá, Barbora Capitová, Alena Škorníčková,
Jana Kopecká, Eva Kožoušková

Krajská reprezentace Liberec
pošt. příhrádka 363
nám. Dr. E. Beneše 26
460 01 Liberec 1
tel.: 485 244 235, 485 110 223, fax: 485 110 308
e-mail: info servis lb@gw.czso.cz
Ing. Ludmila Hrnčířková

Krajská reprezentace Hradec Králové
Myslivečkova 914, 500 03 Hradec Králové 3
tel.: 495 762 322, 495 546 965, 495 762 352, fax: 495 546 965, 495 762 390
e-mail: info servis hk@gw.czso.cz
Ing. Jaroslava Speratová, Ing. Pavel Jelínek, Ing. Věra Varmužová,
Ing. Ivana Dušková

Krajská reprezentace Pardubice
V Ráji 872, 531 53 Pardubice
tel.: 466 743 441 fax: 466 304 962
e-mail: info servis pa@gw.czso.cz
Ing. Hedvika Fialová, Dana Bilková, Věra Čermáková

Krajská reprezentace Jihlava
Věžní 26, 586 01 Jihlava
tel.: 567 304 060, 567 310 402, fax: 567 310 006
e-mail: info servis vys@gw.czso.cz
Ing. Jan Ryšavý, Bc. Andrea Vašků, Milada Svobodová

Krajská reprezentace Brno
Jezuitská 2, 601 59 Brno
tel.: 542 528 115, 542 528 200, fax: 542 528 325
e-mail: info servis brno@gw.czso.cz
Mgr. Dagmar Pospíšilová, Ing. Milada Jonášová, Iveta Konečná

Krajská reprezentace Olomouc
Wellnerova 5, 779 11 Olomouc
tel.: 585 731 508, linka 108 fax: 585 731 532
e-mail: info servis olom@gw.czso.cz
Ing. Mária Dvořáková

Krajská reprezentace Ostrava
Repinova 17, 702 03 Ostrava
tel.: 596 133 687, 595 131 211, linka 230, 280, fax: 595 131 231
e-mail: info servis ov@gw.czso.cz
Ing. Jan Halva, Daniela Hnidová, Ing. Jan Dehner, Martina Oboráková,
Ing. Taťána Rýdřlová

Krajská reprezentace Zlín
tř. Tomáše Bati 1565, 761 76 Zlín
tel.: 577 210 164 fax: 577 435 629
e-mail: info servis zl@gw.czso.cz
Ing. Soňa Vařeková

PŘEHLEDNÁ INFORMACE O ČKAIT

Zákonem č. 360/1992, o výkonu povolání autorizovaných architektů a autorizovaných inženýrů a techniků činných ve výstavbě, v platném znění, došlo ve vybraných činnostech ve výstavbě k přenesení odborné odpovědnosti na fyzické osoby: autorizované architekty, inženýry, techniky a stavitěle.

Byl otevřen rozsáhlý výčet spolupráce, při kterém autorizované osoby a **Česká komora autorizovaných inženýrů a techniků činných ve výstavbě** nesou příslušný díl spoluzodpovědnosti zejména v oblasti projektování a vedení staveb. Z pohledu ČKAIT se jedná o technickou kvalitu v úrovni oborů a specializací, ochranu zájmů klientů při územním plánování, projektování, výstavbě a ochraně a vytváření životního prostředí.

ČKAIT nabízí spolupráci při zpracování legislativních úprav, týkajících se stavebnictví a při novelizaci předpisů.

Živnostenským úřadům nabízí ČKAIT konzultace k upřesňování kvalifikačních předpokladů pro činnosti, které nejsou přesně specifikovány současnými právními úpravami.

ČKAIT předpokládá, že dojde k oboustranné informaci o úrovni profesního přístupu autorizovaných osob v zájmu stavební kultury, bezpečnosti a efektivnosti staveb.

ČKAIT spolupracuje na koncepčních otázkách územního plánování, projektování a realizace staveb a při soutěžích na zadávání zakázek hrazených z veřejných prostředků, pokud je příslušným orgánem ke spolupráci vyzvána.

OBLASTNÍ KANCELÁŘE ČKAIT

Hradec Králové

Ing. Milan Havlišta, přednosta
Miroslava Dolanová, administrativní
Jižní 870, 500 03 Hradec Králové
tel.: 495 406 590, fax: 495 545 307
e-mail: ckaithk@hsc.cz

Pardubice

Ing. Vlastimil Moucha, přednosta
Iva Francířková, administrativní
Masarykovo nám. 1484
532 30 Pardubice
tel./fax: 466 512 241
e-mail: ckait.pce@tiscali.cz

Brno

Ing. Miroslav Čermák, CSc., přednosta
Ing. Miroslav Loutocký
Administrativní:
Ludmila Dobešová, Hedvika Fuksová,
JUDr. Marie Urbančová
Vrchlického sad 2, 602 00 Brno
tel./fax: 545 574 310
e-mail: ckait@brno.anet.cz

Ostrava

Ing. Svatopluk Bijok, přednosta
Jaroslava Jarcovjaková, administrativní
ul. 28. října 150, 702 00 Ostrava 2
tel./fax: 597 577 132
e-mail: ckait-ov@mailcity.cz

Olomouc

Ing. Anežka Najdekrová, přednosta
Eva Lavičková, administrativní
Jungmannova 12
772 00 Olomouc
tel./fax: 585 227 097
e-mail: ckait-ol@volny.cz

Zlín

Ing. Milan Jaroš, přednosta
Romana Zahnašová, administrativní
nám. T. G. Masaryka 1281
760 00 Zlín
tel.: 577 598 460,
fax: 577 431 318
e-mail: ckait-zlin@avonet.cz

Jihlava

Ing. Jan Konícar, přednosta
Lenka Zemanová, administrativní
Seifertova 43
586 01 Jihlava
tel./fax: 567 331 315
e-mail: ckaitjihlava@seznam.cz