

10 **STAVEBNÍ
VELETRHY
BRNO 2005**

let Jubilejní
ročník s rekordními výsledky!

- 99 650 návštěvníků z 45 zemí
- 1 521 vystavujících firem z 24 zemí
- 74 700 m² čisté výstavní plochy
- 600 akreditovaných novinářů



Těšíme se na setkání v příštím roce

25.–29. 4. 2006

Brno – Výstaviště

www.ibf.cz

BVV



Veletrhy
Brno

ČESKÉ STAVEBNICTVÍ V ČÍSLECH 2004



ČKAIT



ČSU
ČESKÝ STATISTICKÝ ÚŘAD

Stavebnictví a bytová výstavba v roce 2004	3
Stavebnictví – dlouhodobé časové řady	5
Životní úroveň	6
Stavební práce – souhrnné údaje	7
Stavební podniky	8
Stavební práce	10
Stavební práce – struktura stavebních prací v tuzemsku podle vybraných položek CZ-CC	12
Zaměstnanost – průměrný počet zaměstnanců	13
Zaměstnanost – struktura zaměstnanců	14
Zaměstnanost – průměrný počet manuálně pracujících na stavebních pracích	15
Územní struktura – stavební podniky podle kraje sídla podniku	17
Územní struktura – stavební práce podle místa stavby	19
Stavební zakázky	22
Finanční ukazatele	23
Stavební povolení	24
Bytová výstavba provedená stavebními podniky	26
Stavební stroje ve stavebních podnicích	26
Bytová výstavba – zahájené byty podle forem výstavby	27
Bytová výstavba – rozestavené byty podle forem výstavby	28
Bytová výstavba – dokončené byty podle forem výstavby	29
Bytová výstavba – územní struktura	30
Bytová výstavba – struktura velikosti dokončených bytů	33
Bytová výstavba – domy podle svislé nosné konstrukce	34
Ceny – průměrné ceny domů	35
Ceny – průměrné ceny bytů	36
Ceny – ceny stavebních prací	37
Stavební výroby	39
Informační služby ČSÚ	40
Přehled o počtu autorizací a o počtu autorizovaných osob podle oborů a oblastí	42
ČKAIT	43
Adresář ČKAIT	44
Stavební veletrhy Brno	46

Publikace byla vydána ve spolupráci Českého statistického úřadu,
České komory autorizovaných inženýrů a techniků činných ve výstavbě
a Ministerstva průmyslu a obchodu ČR, odbor stavebnictví a investičního rozvoje
Český statistický úřad, Na padesátém 81, 100 82 Praha 10-Strašnice
<http://www.czso.cz>

ISBN 80-250-1038-4
Cena 1 výtisku 30 Kč

Stavebnictví a bytová výstavba v roce 2004

Stavebnictví v roce 2004 zaznamenalo růst, který byl v jednotlivých čtvrtletích roku diferencovaný. Vykázaná data ve 2. čtvrtletí byla výrazně ovlivněna změnou sazby DPH u stavebních prací (vyjma bytové výstavby) od 1. 5. 2004. Stavební firmy vykázaly v dubnu extrémně vysoký růst (předfakturační a dofakturační stavebních prací), který byl v květnu a červnu kompenzován mírným poklesem stavební výroby. Stavební výroba meziročně reálně vzrostla o 9,7 %, nejvíce od roku 1993, (v 1. čtvrtletí 2004 vzrostla o 16,1 %, ve 2. čtvrtletí vzrostla o 16,5 %, ve 3. čtvrtletí pouze o 4,5 % a ve 4. čtvrtletí o 5,0 %). Příznivý vývoj ve stavebnictví byl ovlivněn především koncentrací prací na velkých stavbách inženýrského a pozemního stavitelství, rozvojem a realizací dalších významných developerských stavebních projektů (zejména zahraničních investorů) a rozvojem bytové výstavby (podpořené stavebním spořením, hypotečními úvěry a snížením úrovně úrokových sazeb).

V roce 2004 byly provedeny stavební práce za 394 305 mil. Kč. Stavební produkce malých podniků (do 19 zaměstnanců) činila podle odhadu ČSÚ zhruba třetinu z celkového objemu stavebních prací. Rozhodující podnikovou základnu stavebnictví tvořilo 2 404 podniků s 20 a více zaměstnanci, které provedly stavební práce za 278 207 mil. Kč, tj. o 11,6 % více než v roce 2003.

Nová výstavba, včetně rekonstrukcí a modernizací investičního charakteru, činila z celkové produkce 72,7 % a dělila se na:

- bytové budovy 13,6 % (obytné a rodinné domy a nástavby a přístavby k nim);
- budovy výrobní 16,4 % (tovární haly, budovy pro zemědělství, obchod a dopravu);
- budovy nevýrobní 13,4 % (obchodní centra, školní, zdravotnické a administrativní budovy);
- inženýrské stavby 28,2 % (silnice, dálnice, mosty, tunely);
- vodo hospodářské stavby 1,1 % (hráze, jezy a stupně, nádrže na tocích, plavební komory).

Opavy a údržba činila z celkové produkce 28,4 % a zbytek připadá na ostatní práce (1,1 %) a práce v zahraničí (1,4 %).

Celková zaměstnanost ve stavebnictví (podle Výběrového šetření pracovních sil) se ve 4. čtvrtletí 2004 zvýšila o 2,9 %, zvýšil se počet zaměstnanců a mírně klesl počet osob samostatně výdělečně činných. Z toho zaměstnanost ve stavebnictví u podniků s 20 a více zaměstnanci vzrostla o 3,4 %. Počet zaměstnanců u těchto podniků vzrostl v roce 2004 na 158 tisíc osob, z toho bylo 104 tisíc manuálně pracujících na stavebních pracích.

Průměrná měsíční mzda zaměstnanců ve stavebních podnicích s 20 a více zaměstnanci se v roce 2004 zvýšila na 18 125 Kč (o 6,2 %), manuálních pracujících ve stavebnictví na 14 842 Kč (o 5,6 %).

Stavební úřady v roce 2004 vydaly 153 622 stavebních povolení, což bylo o 2,9 % více než v roce 2003. Orientační hodnota nově povolených staveb dosáhla 315,1 mld. Kč, což bylo o 10,1 % více než v roce 2003. Vyšší objemy orientačních hodnot nebytových budov byly ovlivněny povolením výstavby velkých staveb dopravní infrastruktury a nákupních a společenských center. Stavební úřady povolily v roce 2004 výstavbu 39 944 bytů, což je o 2,6 % více než v roce 2003. Orientační hodnota nově povolených bytů dosáhla v bytových domech 77,0 mld. Kč, což je o 10,3 % více než v roce 2003. Průměrná pořizovací hodnota nového bytu v nové bytové budově činí 2,3 mil. Kč, zatímco nový byt vznikající úpravou stávající bytové budovy přijde na 1,2 mil. Kč.

STAVEBNICTVÍ

V roce 2004 uzavřely stavební podniky 85 922 nových stavebních zakázek v celkové hodnotě 276,8 mld. Kč, což při meziročním srovnání představuje nárůst o 21,3 %. Ve stavebnictví byly rozhodující velké zakázky, které pomáhaly zlepšovat infrastrukturu ekonomiky, a také stále vysoká poptávka po nových kancelářských a nákupních prostorách, rovněž objem zakázek na bytové výstavbě se výrazně zvýšil. Průměrná velikost nově uzavřených stavebních zakázek v tuzemsku za rok 2004 dosáhla 3,2 mil. Kč. Na konci roku 2004 měly stavební podniky s 20 a více zaměstnanci, s převažující činností v pozemním a inženýrském stavitelství a přípravných pracích pro stavbu (OKEČ 451 a 452), celkem smluvně uzavřeno 14,8 tisíc zakázek. Tyto zakázky představovaly zásobu dosud neprovedených stavebních prací v celkové hodnotě 212,5 mld. Kč.

V roce 2004 se dále zvyšoval rozsah prací na bytové výstavbě. Byla zahájena výstavba 39 037 bytů, tj. o 7,0 % více ve srovnání se stejným obdobím roku 2003 (+2 541 bytů). V územním členění se dlouhodobě nejvíce bytů staví v okolí velkých měst, zejména v okolí Prahy a ve Středočeském kraji. V roce 2004 zde byla zahájena výstavba 14 916 bytů. Nejméně bytů bylo zahájeno v kraji Libereckém a Karlovarském. V poměru k počtu obyvatel se začalo stavět nejméně bytů v Karlovarském a Královéhradeckém kraji. V roce 2004 bylo dokončeno 32 268 bytů a jejich počet byl meziročně vyšší o 19,0 % (+5 141 bytů). Z územního hlediska byl nejvyšší počet dokončených bytů v Praze a ve Středočeském kraji, nejmenší v Karlovarském a Ústeckém kraji. Celkový počet rozestavěných bytů se zvýšil ve srovnání se stavem ke konci 4. čtvrtletí roku 2003 o 5,5 % (+7 669 bytů). Nejvyšší podíl rozestavěnosti byl u rodinných domů (48,0 %), nejnižší pak u bytů v domech s pečovatelskou službou a domech-penzionech (1,7 %). Podíl rozestavěnosti byl ke konci 4. čtvrtletí 2004 nejvyšší ve Středočeském kraji (18,4 %) a nejnižší v Královéhradeckém (3,8 %) a Karlovarském kraji (2,8 %). Rozestavěnost se dlouhodobě zvyšuje vlivem předstihu počtu zahájených bytů před počtem dokončených bytů a zahrnuje i byty, jejichž výstavba byla dočasně zastavena. V roce 2004 byla dokončena modernizace 15 469 bytů, což je o 21,2 % více než ve stejném období loňského roku. Nejvíce modernizovaných bytů bylo dokončeno v hlavním městě Praze a v Libereckém kraji.

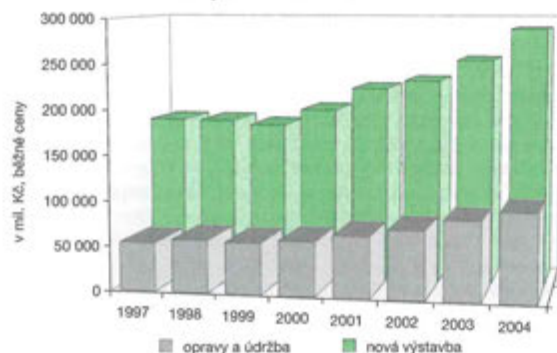
Projektové, architektonické a inženýrské služby

Ve statistickém sledování jsou výkony projektantů, architektů a podobné inženýrské služby ve výstavbě zahrnuty ve službách (OKEČ 7420) nikoli ve stavebních pracích.

Poznámka:

Údaje dále uvedené na stránkách 8 – 22 se týkají podniků s 20 a více zaměstnanci.

Stavební práce v letech 1997 až 2004



STAVEBNICTVÍ

Dlouhodobé časové řady

Rok	Index vývoje stavební výroby	Orientační hodnota povolených staveb v mld. Kč	Počet povolených bytů ¹⁾
1993	92,5	104,5	8 160
1994	107,5	126,0	12 350
1995	108,5	163,3	17 347
1996	105,3	193,7	28 084
1997	96,1	199,4	43 853
1998	93,0	212,3	51 077
1999	93,5	238,7	34 019
2000	105,3	230,0	32 087
2001	109,6	236,4	29 407
2002	102,5	242,2	35 097
2003	108,9	286,2	38 927
2004	109,7	315,1	39 944

Rok 2004

měsíc	Index vývoje stavební výroby	Orientační hodnota povolených staveb v mld. Kč	Počet povolených bytů ¹⁾
leden	114,9	25,3	3 498
únor	109,7	16,3	2 043
březen	121,4	21,3	3 119
duben	161,6	29,1	3 450
květen	96,3	24,7	3 296
červen	96,3	24,4	4 290
červenec	100,6	25,5	2 984
srpen	109,6	31,1	3 633
září	103,5	29,5	3 839
říjen	102,9	29,1	3 288
listopad	109,8	28,9	3 398
prosinec	101,3	29,9	3 106

¹⁾ Od roku 1999 včetně bytů v nebytových budovách

ŽIVOTNÍ ÚROVEŇ

	2000	2001	2002	2003
Peněžní příjmy domácností Průměr na 1 člena za rok (Kč)	97 807	105 776	109 011	114 760
v tom (%):				
pracovní	75,3	75,6	74,1	75,1
sociální	20,6	20,1	21,5	20,6
ostatní	4,1	4,3	4,4	4,3
Peněžní vydání domácností Průměr na 1 člena za rok (Kč)	94 010	99 897	102 732	108 023
z toho (%):				
daň z příjmu	6,8	6,9	6,8	7,0
zdravotní a sociální pojištění	8,5	8,7	8,6	8,4
Čistá peněžní vydání domácností (úhrnem v Kč)	79 625	84 228	86 874	91 365
Spotřební vydání domácností (úhrnem v Kč)	73 015	78 090	80 397	84 568
v tom (%):				
potraviny a nealkoholické nápoje	23,2	22,7	22,2	21,2
alkoholické nápoje, tabák	3,3	3,1	3,1	3,0
odívání, obuv	6,7	6,7	6,5	6,2
bydlení, voda, energie, paliva	18,5	18,6	19,8	19,7
bytové vybavení, zařízení do- mácností	7,2	6,9	6,9	6,7
zdraví	1,6	1,7	1,8	1,9
doprava	10,6	11,0	10,0	10,7
pošty a telekomunikace	3,5	3,9	4,0	4,3
rekreace, kultura a sport	10,8	10,6	10,5	10,8
vzdělání	0,6	0,6	0,6	0,6
stravovací a ubytovací služby	5,2	5,2	5,1	5,2
ostatní zboží a služby	8,8	9,0	9,5	9,7
Míra inflace (%)	3,9	4,7	1,8	0,1
Index spotřebitelských cen zboží a služeb (průměr roku 1990 = 100)				
celkem	349,9	366,3	372,9	373,3
zaměstnanců	340,1	355,1	360,8	360,8
důchodců	368,2	390,7	400,1	401,7

STAVEBNÍ PRÁCE

Souhrnné údaje o stavebních pracích

v mil. Kč běžných cen

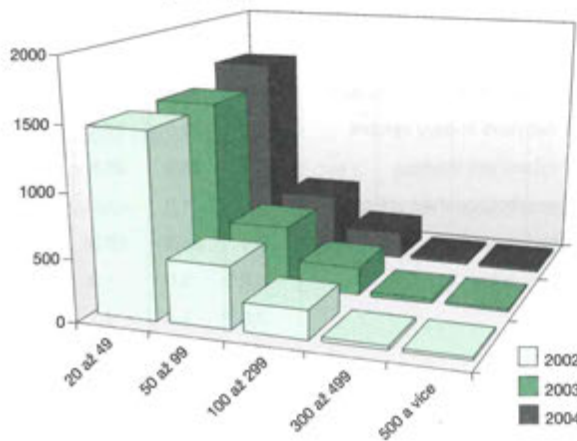
	2001	2002	2003	2004
Stavební práce celkem	295 706	311 172	346 752	394 305
v tom:				
v tuzemsku	289 927	307 254	342 916	389 123
v tom:				
nová výstavba, rekonstrukce a modernizace	219 192	228 344	252 005	286 825
v tom:				
bytové budovy	32 786	35 286	43 702	53 452
nebytové budovy nevýrobní	35 955	38 820	40 780	53 037
nebytové budovy výrobní	73 969	69 450	74 225	64 614
inženýrské stavby	73 808	81 781	89 322	111 394
vodohospodářské stavby	2 674	3 007	3 976	4 328
opravy a údržba	68 038	75 754	87 481	97 852
ostatní práce	2 697	3 156	3 430	4 446
v zahraničí	5 779	3 918	3 836	5 182
Struktura v %				
Stavební práce celkem	100,0	100,0	100,0	100,0
v tom:				
v tuzemsku	98,0	98,7	98,9	98,6
v tom:				
nová výstavba, rekonstrukce a modernizace	74,1	73,4	72,7	72,7
v tom:				
bytové budovy	11,1	11,3	12,6	13,6
nebytové budovy nevýrobní	12,2	12,5	11,8	13,4
nebytové budovy výrobní	25,0	22,3	21,4	16,4
inženýrské stavby	24,9	26,3	25,8	28,2
vodohospodářské stavby	0,9	1,0	1,1	1,1
opravy a údržba	23,0	24,3	25,2	24,8
ostatní práce	0,9	1,0	1,0	1,1
v zahraničí	2,0	1,3	1,1	1,4

STAVEBNÍ PODNIKY

Stavební podniky

	2001	2002	2003	2004
Počet podniků celkem	2 210	2 242	2 247	2 404
podle OKEČ				
z toho:				
přípravné práce pro stavby	70	76	82	91
pozemní a inženýrské stavitelství	1 656	1 675	1 666	1 781
stavební montážní práce	380	385	387	408
dokončovací stavební práce	101	102	108	117
podle počtu zaměstnanců				
20 – 24	423	427	449	584
25 – 49	1 004	1 031	1 021	1 052
50 – 74	327	343	355	331
75 – 99	159	153	146	162
100 – 199	186	184	176	173
200 – 299	54	48	47	50
300 – 399	20	21	19	18
400 – 499	11	10	11	9
500 – 999	17	16	13	15
1 000 a více	9	9	10	10

Stavební podniky
podle počtu zaměstnanců



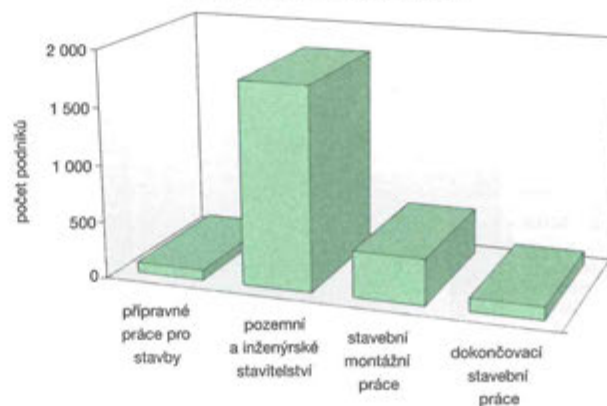
STAVEBNÍ PODNIKY

Stavební podniky

v %

	2001	2002	2003	2004
Počet podniků celkem	100,0	100,0	100,0	100,0
podle OKEČ				
z toho:				
přípravné práce pro stavby	3,2	3,4	3,7	3,8
pozemní a inženýrské stavitelství	75,0	74,7	74,2	74,1
stavební montážní práce	17,2	17,2	17,3	17,0
dokončovací stavební práce	4,6	4,5	4,8	4,8
podle počtu zaměstnanců				
20 – 24	19,1	19,1	20,0	24,3
25 – 49	45,5	46,0	45,5	43,8
50 – 74	14,8	15,3	15,8	13,8
75 – 99	7,2	6,8	6,5	6,7
100 – 199	8,4	8,2	7,8	7,2
200 – 299	2,4	2,2	2,1	2,1
300 – 399	0,9	0,9	0,8	0,7
400 – 499	0,5	0,4	0,5	0,4
500 – 999	0,8	0,7	0,6	0,6
1 000 a více	0,4	0,4	0,4	0,4

Počet stavebních podniků
v roce 2004 podle OKEČ



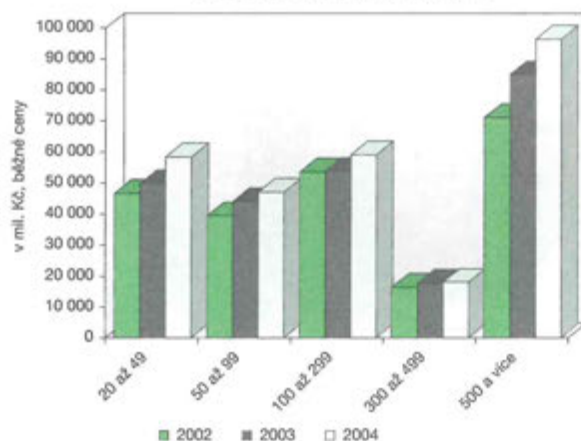
STAVEBNÍ PRÁCE

Stavební práce provedené stavebními podniky

v mil. Kč běžných cen

	2001	2002	2003	2004
Stavební práce celkem	217 700	226 273	249 267	278 207
podle OKEČ				
z toho:				
přípravné práce pro stavby	2 855	3 473	3 572	4 767
pozemní a inženýrské stavitelství	189 701	198 967	221 487	248 346
stavební montážní práce	22 721	21 223	20 845	20 504
dokončovací stavební práce	2 402	2 524	3 332	4 440
podle počtu zaměstnanců				
20 – 24	8 856	9 696	10 329	14 419
25 – 49	33 509	36 796	39 193	43 788
50 – 74	20 524	24 444	26 997	27 077
75 – 99	15 725	14 773	16 857	19 887
100 – 199	35 976	35 032	33 848	33 402
200 – 299	19 247	18 357	19 756	25 430
300 – 399	11 811	9 344	11 415	10 928
400 – 499	5 266	6 895	6 020	6 900
500 – 999	16 302	18 449	20 973	24 702
1 000 a více	50 484	52 487	63 879	71 674

Stavební práce
podle počtu zaměstnanců



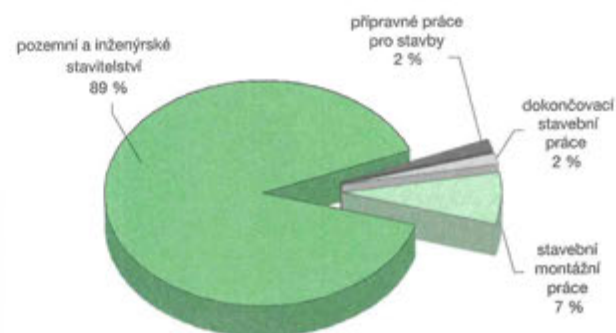
STAVEBNÍ PRÁCE

Stavební práce provedené stavebními podniky

v %

	2001	2002	2003	2004
Stavební práce celkem	100,0	100,0	100,0	100,0
podle OKEČ				
z toho:				
přípravné práce pro stavby	1,3	1,6	1,4	1,7
pozemní a inženýrské stavitelství	87,2	87,9	88,9	89,2
stavební montážní práce	10,4	9,4	8,4	7,4
dokončovací stavební práce	1,1	1,1	1,3	1,6
podle počtu zaměstnanců				
20 – 24	4,1	4,3	4,2	5,2
25 – 49	15,4	16,3	15,7	15,7
50 – 74	9,4	10,8	10,8	9,7
75 – 99	7,2	6,5	6,8	7,2
100 – 199	16,5	15,5	13,6	12,0
200 – 299	8,9	8,1	7,9	9,1
300 – 399	5,4	4,1	4,6	3,9
400 – 499	2,4	3,0	2,4	2,5
500 – 999	7,5	8,2	8,4	8,9
1 000 a více	23,2	23,2	25,6	25,8

Stavební práce
v roce 2004 podle OKEČ



STAVEBNÍ PRÁCE

Struktura stavebních prací v tuzemsku podle vybraných položek CZ-CC¹⁾

v mil. Kč běžných cen

	Celkem	z toho:	
		nová výstavba	rekonstrukce modernizace
Budovy: jednobytové	9 428	6 860	1 693
dvoubytové	2 910	1 952	639
tří a více bytové	27 235	18 419	6 003
bytové ostatní	6 371	3 453	1 868
Hotely	3 192	1 230	1 695
Budovy ost. – krátkodobé ubytování	1 067	484	404
Budovy administrativní	17 747	8 289	7 886
Budovy pro obchod	20 947	17 213	2 765
Budovy pro telekom., nádraží	3 282	2 010	930
Garáže	584	367	171
Budovy pro průmysl	26 320	15 138	7 316
Budovy skladů, nádrže, sila	5 474	4 335	807
Budovy společenské a kulturní	3 322	994	1 909
Muzea a knihovny	810	178	581
Školy, univerzity, budovy výzkumu	7 096	2 067	4 403
Budovy pro zdravotnictví	6 372	2 267	3 578
Budovy pro sport	5 222	3 504	1 516
Budovy pro zemědělství	1 248	551	525
Budovy nebytové ostatní	3 177	929	1 693
Dálnice	20 075	14 203	3 527
Místní a účelové komunikace	22 482	7 518	7 429
Dráhy železniční dálkové	13 938	2 353	10 175
Dráhy kolejové městské	2 165	1 157	705
Plochy letišť	645	391	156
Mosty visuté a dálnice	8 268	4 511	2 594
Tunely a podchody	8 526	7 537	286
Přístavy a plavební kanály	434	89	195
Vodní stupně	2 570	1 066	815
Akvadukty, závlahy, odvodnění	918	364	309
Vedení trubní, komunikační a energetická: dálková	7 490	3 976	2 345
místní	20 383	13 972	3 958
Stavby důlní, pro těžbu	2 343	1 674	166
Stavby elektráren	1 220	246	100
Stavby pro chemický průmysl	696	196	212
Stavby pro ostat. průmysl jinde neuved.	1 870	878	370
Sportovní hřiště	1 142	619	444
Ostatní stavby sportovní, rekreační	1 548	1 037	388
Ostatní inž. díla jinde neuvedená	2 267	1 934	180
Ostatní stavební práce	3 286	-	-
Celkem v tuzemsku	274 070	153 961	80 736

¹⁾ CZ-CC = Classification of Types of Construction
– Klasifikace stavebních děl

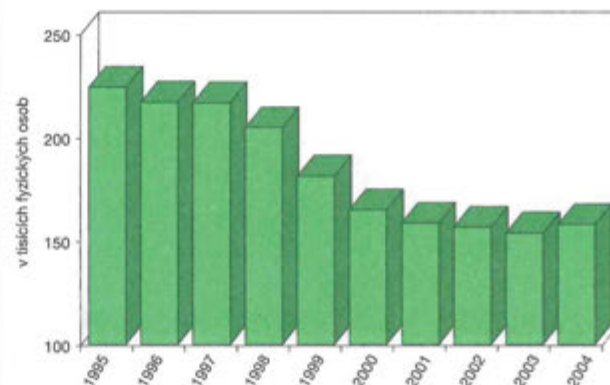
ZAMĚSTNANOST

Stavební podniky – průměrný počet zaměstnanců

v tisících fyzických osob

	2001	2002	2003	2004
Za podniky celkem	158,6	156,6	153,8	158,0
Podniky:				
podle OKEČ				
z toho:				
přípravné práce pro stavby	3,8	4,1	4,2	4,9
pozemní a inženýrské stavitelství	132,9	130,4	127,5	130,0
stavební montážní práce	17,8	17,9	17,6	18,2
dokončovací stavební práce	4,0	4,1	4,3	4,5
podle počtu zaměstnanců				
20 – 24	9,3	9,4	9,9	12,8
25 – 49	34,5	35,2	34,6	35,7
50 – 74	19,7	20,6	21,3	20,0
75 – 99	13,6	13,1	12,6	14,0
100 – 199	25,2	25,0	23,8	23,0
200 – 299	13,0	11,6	11,1	12,0
300 – 399	7,1	7,3	6,7	6,4
400 – 499	5,0	4,3	4,9	3,9
500 – 999	11,7	10,5	8,8	10,5
1 000 a více	19,5	19,6	20,1	19,7

Průměrný počet zaměstnanců



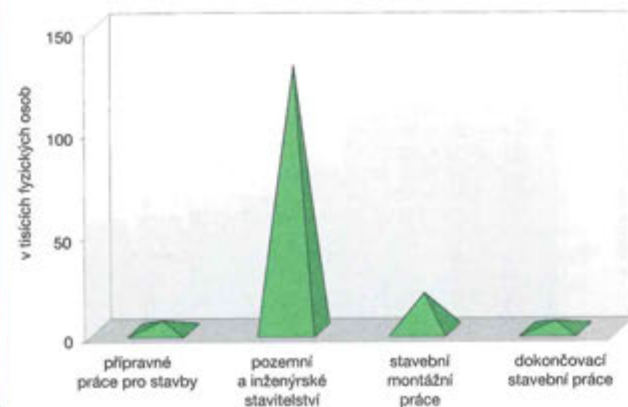
ZAMĚSTNANOST

Stavební podn.ky – struktura zaměstnanců

v %

	2001	2002	2003	2004
Za podniky celkem	100,0	100,0	100,0	100,0
Podniky:				
podle OKEČ				
z toho:				
přípravné práce pro stavby	2,4	2,6	2,7	3,1
pozemní a inženýrské stavitelství	83,8	83,3	82,9	82,3
stavební montážní práce	11,3	11,5	11,5	11,5
dokončovací stavební práce	2,5	2,6	2,8	2,9
podle počtu zaměstnanců				
20 – 24	5,8	6,0	6,4	8,1
25 – 49	21,8	22,5	22,5	22,6
50 – 74	12,4	13,2	13,8	12,6
75 – 99	8,6	8,4	8,2	8,8
100 – 199	15,9	16,0	15,5	14,6
200 – 299	8,2	7,4	7,2	7,6
300 – 399	4,5	4,6	4,4	4,0
400 – 499	3,1	2,7	3,2	2,5
500 – 999	7,4	6,7	5,7	6,7
1 000 a více	12,3	12,5	13,1	12,5

Průměrný poče zaměstnanců v roce 2004 podle OKEČ



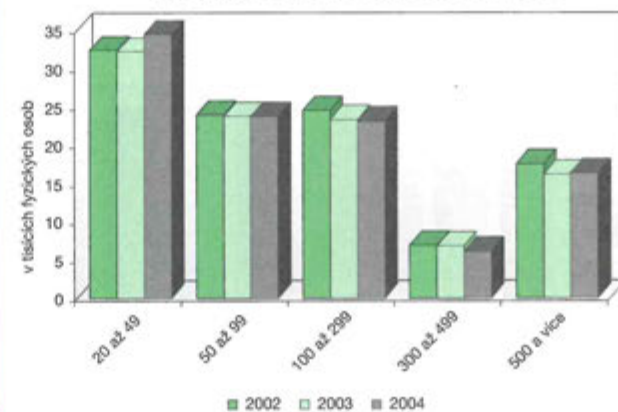
ZAMĚSTNANOST

Stavební podniky – průměrný počet manuálně pracujících na stavebních pracích

v tisících fyzických osob

	2001	2002	2003	2004
Počet manuálně pracujících na stavebních pracích celkem	107,4	105,2	102,1	103,7
Podniky:				
podle OKEČ				
z toho:				
přípravné práce pro stavby	2,5	2,7	2,7	3,1
pozemní a inženýrské stavitelství	90,9	88,7	85,9	86,8
stavební montážní práce	11,1	10,9	10,5	10,6
dokončovací stavební práce	2,8	2,8	2,8	2,9
podle počtu zaměstnanců				
20 – 24	7,0	7,0	7,2	9,3
25 – 49	25,1	25,4	25,0	25,2
50 – 74	14,3	14,7	15,0	14,2
75 – 99	9,5	9,2	8,7	9,5
100 – 199	16,8	16,6	15,7	15,1
200 – 299	8,7	7,9	7,6	8,0
300 – 399	4,3	4,1	3,7	3,5
400 – 499	2,9	2,8	3,1	2,6
500 – 999	7,4	6,7	5,4	6,2
1 000 a více	11,4	10,8	10,7	10,1

Průměrný počet manuálně pracujících podniky podle počtu zaměstnanců



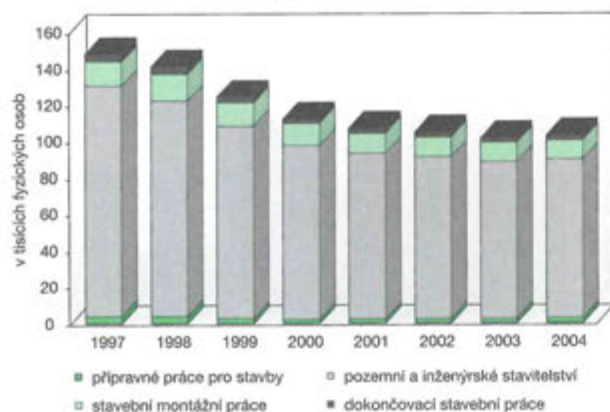
ZAMĚSTNANOST

Stavební podniky – průměrný počet manuálně pracujících na stavebních pracích

v %

	2001	2002	2003	2004
Počet manuálně pracujících na stavebních pracích celkem	100,0	100,0	100,0	100,0
Podniky:				
podle OKEČ				
z toho:				
přípravné práce pro stavby	2,3	2,6	2,7	3,0
pozemní a inženýrské stavitelství	84,7	84,4	84,1	83,7
stavební montážní práce	10,3	10,3	10,2	10,2
dokončovací stavební práce	2,7	2,7	2,8	2,8
podle počtu zaměstnanců				
20 – 24	6,5	6,7	7,0	8,9
25 – 49	23,4	24,2	24,4	24,3
50 – 74	13,3	14,0	14,7	13,7
75 – 99	8,8	8,7	8,6	9,2
100 – 199	15,6	15,8	15,4	14,6
200 – 299	8,1	7,5	7,4	7,8
300 – 399	4,0	3,9	3,6	3,3
400 – 499	2,7	2,6	3,1	2,5
500 – 999	7,0	6,4	5,3	5,9
1 000 a více	10,6	10,2	10,5	9,8

Manuálně pracující podle OKEČ



ÚZEMNÍ STRUKTURA

Stavební podniky podle kraje sídla podniku

	2001	2002	2003	2004
Počet podniků				
Hlavní město Praha	303	310	310	340
Středočeský kraj	180	184	186	202
Jihočeský kraj	150	146	145	164
Plzeňský kraj	135	131	135	142
Karlovarský kraj	57	60	59	60
Ústecký kraj	201	203	213	217
Liberecký kraj	67	74	76	82
Královéhradecký kraj	117	116	120	125
Pardubický kraj	124	132	130	134
Vysočina	116	114	109	115
Jihomoravský kraj	276	279	275	298
Olomoucký kraj	118	115	114	122
Zlínský kraj	136	136	135	144
Moravskoslezský kraj	230	242	240	259

Stavební práce

v mil. Kč běžných cen

	2001	2002	2003	2004
Hlavní město Praha	76 341	80 961	90 336	100 377
Středočeský kraj	11 830	11 243	12 747	16 560
Jihočeský kraj	14 371	10 038	11 526	13 558
Plzeňský kraj	7 939	8 948	10 057	11 805
Karlovarský kraj	3 040	3 452	3 314	3 940
Ústecký kraj	11 760	13 567	14 225	15 107
Liberecký kraj	6 445	6 763	6 578	8 089
Královéhradecký kraj	7 218	6 818	7 336	7 929
Pardubický kraj	8 935	8 760	9 278	9 708
Vysočina	7 237	7 601	7 717	7 863
Jihomoravský kraj	26 742	28 813	32 972	35 568
Olomoucký kraj	9 079	11 579	13 683	14 597
Zlínský kraj	11 286	11 060	11 168	11 786
Moravskoslezský kraj	15 477	16 670	18 330	21 320

ÚZEMNÍ STRUKTURA

Stavební podniky podle kraje sídla podniku

	2001	2002	2003	2004
Průměrný evidenční počet zaměstnanců (ve fyzických osobách)				
Hlavní město Praha	35 079	35 497	35 334	36 644
Středočeský kraj	10 268	10 224	10 332	10 811
Jihočeský kraj	10 477	8 172	8 402	9 157
Plzeňský kraj	7 680	7 574	7 585	7 883
Karlovarský kraj	3 091	3 139	2 907	2 929
Ústecký kraj	11 388	11 043	11 186	11 551
Liberecký kraj	3 752	3 950	3 956	4 049
Královéhradecký kraj	6 454	6 185	6 160	5 990
Pardubický kraj	8 489	8 552	7 936	7 755
Vysočina	7 268	7 167	6 983	7 004
Jihomoravský kraj	20 539	20 266	19 631	20 127
Olomoucký kraj	8 736	8 800	8 505	8 894
Zlínský kraj	8 879	9 253	8 520	8 604
Moravskoslezský kraj	16 552	16 797	16 367	16 584

Stavební práce v roce 2004 podle kraje sídla podniku



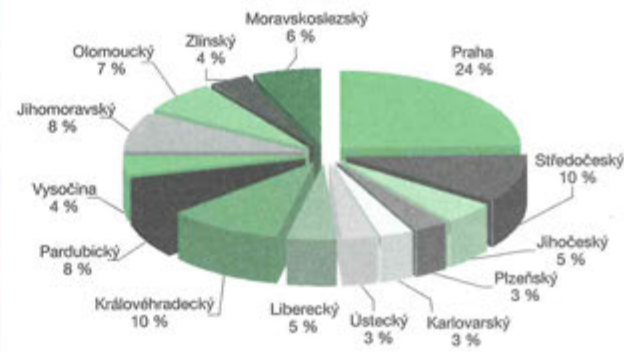
ÚZEMNÍ STRUKTURA

Stavební práce podle místa stavby

v mil. Kč běžných cen

	2001	2002	2003	2004
Celkem v tuzemsku	211 652	223 119	246 308	274 070
Hlavní město Praha	46 816	51 179	60 202	67 771
Středočeský kraj	21 444	21 351	23 621	28 345
Jihočeský kraj	12 598	12 674	15 785	12 906
Plzeňský kraj	10 152	13 117	16 379	8 355
Karlovarský kraj	5 184	6 138	7 419	8 580
Ústecký kraj	16 399	18 670	18 102	8 147
Liberecký kraj	6 891	6 474	7 856	12 394
Královéhradecký kraj	12 005	10 632	10 864	28 035
Pardubický kraj	7 655	8 475	9 993	20 574
Vysočina	8 720	8 560	8 656	11 105
Jihomoravský kraj	18 807	21 359	24 817	22 951
Olomoucký kraj	15 842	13 856	10 564	18 570
Zlínský kraj	8 003	8 356	9 455	9 800
Moravskoslezský kraj	21 136	22 278	22 595	16 537

Stavební práce v roce 2004 podle kraje místa stavby



ÚZEMNÍ STRUKTURA

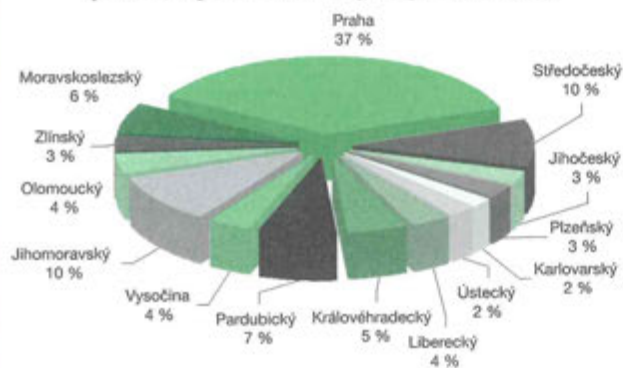
Stavební práce podle místa stavby

v mil. Kč běžných cen

	2001	2002	2003	2004
Nová výstavba – bytové budovy	25 894	28 072	34 369	40 821
Hlavní město Praha	7 491	7 976	11 246	14 830
Středočeský kraj	3 038	3 340	3 795	4 103
Jihočeský kraj	1 948	1 897	2 315	1 148
Plzeňský kraj	1 196	1 788	1 889	1 239
Karlovarský kraj	480	496	905	743
Ústecký kraj	1 424	1 382	1 502	981
Liberecký kraj	905	905	951	1 488
Královéhradecký kraj	1 341	1 280	1 229	2 162
Pardubický kraj	1 011	1 206	1 283	2 803
Vysočina	936	989	1 082	1 557
Jihomoravský kraj	2 387	2 790	3 671	4 186
Olomoucký kraj	1 240	1 190	1 445	1 719
Zlínský kraj	959	1 020	1 166	1 272
Moravskoslezský kraj	1 538	1 813	1 890	2 590

Zdroj: MPO

Stavební práce v roce 2004
podle kraje místa stavby – bytové budovy



ÚZEMNÍ STRUKTURA

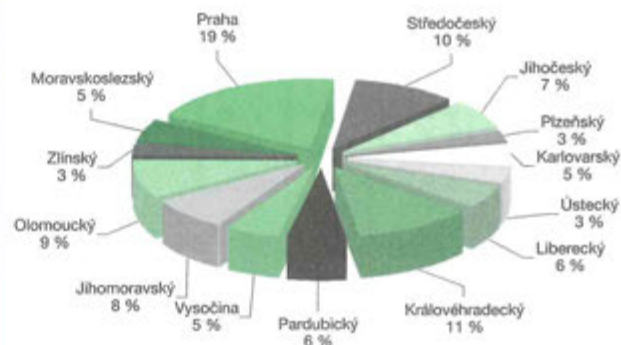
Stavební práce podle místa stavby

v mil. Kč běžných cen

	2001	2002	2003	2004
Nová výstavba – inženýrské stavby	66 830	75 461	80 461	88 485
Hlavní město Praha	14 645	15 619	15 946	16 747
Středočeský kraj	6 520	6 771	7 121	9 033
Jihočeský kraj	3 555	3 491	5 648	5 900
Plzeňský kraj	3 356	5 119	5 876	2 578
Karlovarský kraj	1 966	2 039	3 273	4 564
Ústecký kraj	6 227	7 293	5 986	2 686
Liberecký kraj	1 518	1 696	2 940	5 007
Královéhradecký kraj	3 600	4 377	4 381	10 148
Pardubický kraj	1 505	2 436	4 124	5 192
Vysočina	2 042	2 187	2 424	4 790
Jihomoravský kraj	5 297	6 677	8 067	6 940
Olomoucký kraj	6 374	6 575	3 759	7 709
Zlínský kraj	2 380	2 256	2 692	2 448
Moravskoslezský kraj	7 845	8 925	8 224	4 743

Zdroj: MPO

Stavební práce v roce 2004
podle kraje místa stavby – inženýrské stavby



STAVEBNÍ ZAKÁZKY

Vývoj zakázek stavebních prací ve stavebních podnicích

	Stav k 31. 12.			
	2001	2002	2003	2004
Počet vykazujících podniků	1 470	1 408	1 414	1 502
Stavební práce celkem v mil. Kč běžných cen	118 912	136 501	158 451	212 499
v tuzemsku:				
objem zakázek	115 670	134 081	155 862	201 184
počet zakázek	12 377	13 345	13 151	14 678
průměrná velikost zakázky	9,3	10,0	11,9	13,7
z toho realizace:				
v příštích 12 měsících	85 981	94 575	103 440	132 693
v prvních 6 měsících	49 943	56 325	65 002	79 281
v zahraničí	3 242	2 420	2 589	11 315
Ze stavebních prací v tuzemsku:				
nová výstavba, rekonstrukce a modernizace	110 823	127 777	147 686	193 299
v tom:				
bytové budovy	13 234	18 506	20 455	22 053
nebytové budovy nevýrobní	26 849	29 115	40 998	33 384
nebytové budovy výrobní	8 956	7 525	8 701	12 079
inženýrské stavby	59 807	70 352	74 110	122 508
vodohospodářské stavby	1 977	2 279	3 422	3 275
opravy a údržba	4 749	6 182	7 379	7 099
ostatní práce	98	122	797	786

FINANČNÍ UKAZATELE

Stavební podniky – výnosy a náklady

v mil. Kč běžných cen za podniky se 100 a více zaměstnanci

	2000	2001	2002	2003
Tržby za prodej zboží	7 640	7 195	6 373	5 890
Výroba	161 894	179 004	171 059	197 832
z toho:				
tržby za prodej vlastních výrobků a služeb	158 509	175 854	167 643	200 181
Jiné výnosy provozní	7 835	5 622	10 427	6 688
Provozní výnosy	177 369	191 822	187 858	210 410
Finanční výnosy	2 912	2 515	1 733	1 794
Mimořádné výnosy	1 112	738	636	180
Výnosy celkem	181 393	195 074	190 228	212 384
Náklady na prodané zboží	6 982	6 720	5 564	5 219
Výkonová spotřeba	130 084	142 457	125 547	145 510
spotřeba materiálu a energie	53 045	54 423	37 430	40 834
služby	77 039	88 034	88 117	104 676
Osobní náklady	21 632	21 822	22 809	24 656
Daně a poplatky	585	496	496	507
Odpisy dlouhodobého nehmotného a hmotného majetku	3 322	3 044	2 694	2 962
Ostatní náklady provozní	11 298	10 724	26 301	22 697
Provozní náklady	173 903	185 263	180 717	201 550
Finanční náklady	4 015	3 581	2 498	2 584
Mimořádné náklady	1 068	604	387	138
Náklady před zdaněním	178 987	189 447	183 602	204 272
Provozní hospodářský výsledek	3 465	6 559	7 141	8 860
Hospodářský výsledek z finančních operací	-11 103	-1 066	-765	-790
Mimořádný hospodářský výsledek před zdaněním	44	134	250	42
Hospodářský výsledek před zdaněním	2 406	5 627	6 626	8 112
Daň z příjmů	1 627	2 114	2 200	2 587
Hospodářský výsledek po zdaněním	779	3 513	4 426	5 524
Přidaná hodnota	32 468	37 022	46 321	52 994

STAVEBNÍ POVOLENÍ

Počet vydaných stavebních povolení

	2001	2002	2003	2004
Česká republika	149 244	140 822	149 339	153 622
Hlavní město Praha	14 153	12 991	13 701	13 106
Středočeský kraj	26 920	24 320	26 521	27 647
Jihočeský kraj	10 257	9 921	10 583	10 739
Plzeňský kraj	10 172	9 852	10 276	10 421
Karlovarský kraj	3 992	3 701	3 851	4 192
Ústecký kraj	7 210	7 470	7 795	8 170
Liberecký kraj	4 726	5 099	5 679	6 233
Královéhradecký kraj	7 833	7 263	8 020	8 540
Pardubický kraj	6 258	5 830	6 513	6 419
Vysočina	9 355	8 577	7 987	8 196
Jihomoravský kraj	17 383	16 612	18 314	20 344
Olomoucký kraj	10 015	8 788	9 710	8 488
Zlínský kraj	6 555	6 410	6 595	7 021
Moravskoslezský kraj	13 070	12 593	12 468	12 789
Ostatní povolení (územně nečleněné)	1 345	1 395	1 326	1 317

Orientační hodnota staveb

v mil. Kč běžných cen

	2001	2002	2003	2004
Česká republika	236 375	242 212	286 228	315 072
Hlavní město Praha	36 614	42 487	43 082	51 222
Středočeský kraj	25 377	30 304	34 364	40 790
Jihočeský kraj	10 244	11 641	11 988	14 729
Plzeňský kraj	13 125	12 969	14 236	15 788
Karlovarský kraj	5 962	5 300	6 325	8 181
Ústecký kraj	19 821	15 868	13 572	14 420
Liberecký kraj	6 279	7 682	6 439	7 473
Královéhradecký kraj	12 607	10 317	10 441	13 315
Pardubický kraj	11 716	8 391	8 268	12 387
Vysočina	13 552	11 790	12 143	11 725
Jihomoravský kraj	21 294	23 103	26 506	28 468
Olomoucký kraj	11 495	10 060	11 912	13 124
Zlínský kraj	8 621	10 195	9 644	12 562
Moravskoslezský kraj	19 564	18 201	22 621	24 115
Ostatní povolení (územně nečleněné)	20 104	23 904	54 687	46 773

STAVEBNÍ POVOLENÍ

Struktura vydaných stavebních povolení

	2001	2002	2003	2004
Vydaná stavební povolení	149 244	140 822	149 339	153 622
v tom na:				
stavby k ochraně životního prostředí	41 673	36 187	36 427	36 065
bytové budovy	45 279	45 961	51 948	51 464
v tom:				
nová výstavba	12 167	12 957	16 465	16 820
změna dokončených staveb	33 112	33 004	35 483	34 644
nebytové budovy	29 958	29 003	28 390	29 439
v tom:				
nová výstavba	12 618	11 909	11 526	12 142
změna dokončených staveb	17 340	17 094	16 864	17 297
ostatní stavby	32 334	29 671	32 574	36 654

Orientační hodnota staveb

v mil. Kč běžných cen

	2001	2002	2003	2004
Orientační hodnota staveb	236 375	242 212	286 228	315 072
v tom na:				
stavby k ochraně životního prostředí	26 786	24 517	26 006	25 002
bytové budovy	62 561	74 253	86 077	94 592
v tom:				
nová výstavba	41 882	52 660	61 758	69 379
změna dokončených staveb	20 679	21 593	24 319	25 213
nebytové budovy	90 461	90 171	96 794	99 430
v tom:				
nová výstavba	51 888	52 164	60 229	56 303
změna dokončených staveb	38 573	38 007	36 565	43 127
ostatní stavby	56 567	53 271	77 351	96 048

BYTOVÁ VÝSTAVBA

Bytová výstavba provedená stavebními podniky

s 20 a více zaměstnanci

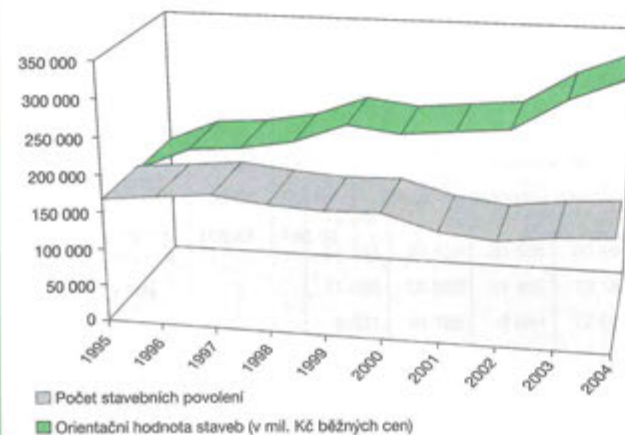
	2001	2002	2003	2004
Počet dokončených bytů v nových budovách	10 189	9 752	12 351	16 053
v tom:				
z cihel, tvárníc a bloků	7 261	8 286	9 105	10 865
z panelových bloků a blokových panelů	1 977	1 037	2 711	4 230
celomontované	641	244	448	659
ostatní	310	185	87	299

Stavební stroje ve stavebních podnicích

(stav k 31. 12.)

	2001	2002	2003	2004
Rýpadla lopatová	3 166	3 170	3 567	3 780
Dozery	721	599	586	661
Univerzální dokončovací stroje	885	723	745	799
Nakladače lopatové	2 371	2 362	2 373	2 421
Válce hutnicí motorové	1 939	1 985	1 996	2 149
Betonárky	246	223	209	205
Míchačky na beton a maltu	8 131	7 843	7 953	7 695
Čerpadla betonových směsí	510	404	414	357
Finišery betonových směsí	29	27	33	49
Finišery živých směsí	199	214	245	249
Jeřáby	1 541	1 482	1 394	1 476

Počet stavebních povolení a orientační hodnota povolených staveb

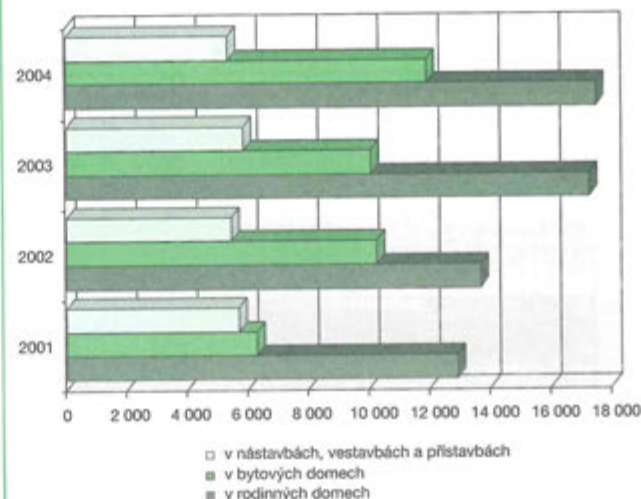


BYTOVÁ VÝSTAVBA

Zahájené byty podle forem výstavby

	2001	2002	2003	2004
Zahájené byty celkem	28 983	33 606	36 496	39 037
v tom:				
Stavby pro bydlení	24 858	29 355	33 142	34 726
v tom:				
v rodinných domech	12 895	13 659	17 250	17 485
v bytových domech	6 276	10 246	10 043	11 901
v tom:				
družstevní	754	1 246	1 316	562
komunální (obecní)	2 585	4 393	3 782	2 012
ostatní	2 937	4 607	4 945	9 327
v nástavbách, vestavbách a přístavbách	5 687	5 450	5 849	5 340
v domech s pečovatelskou službou	1 357	1 803	1 017	855
v nebytových budovách	1 384	1 225	1 167	1 318
v adaptovaných nebytových prostorách	1 384	1 223	1 170	2 138

Zahájené byty

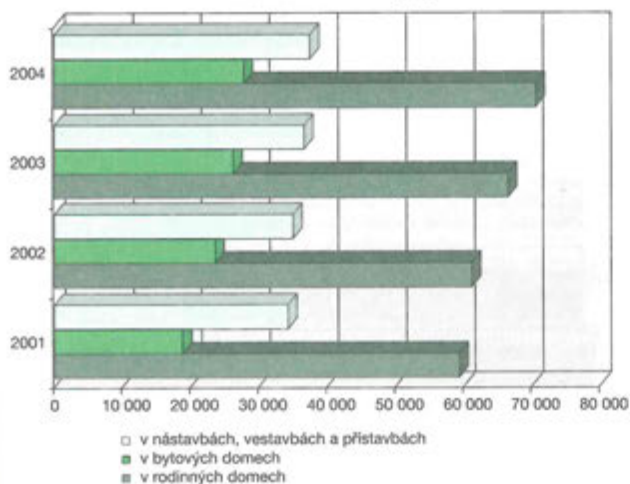


BYTOVÁ VÝSTAVBA

Rozestavěné byty podle forem výstavby

	2001	2002	2003	2004
Rozestavěné byty celkem	121 705	129 609	139 132	146 801
v tom:				
Stavby pro bydlení	112 222	119 667	129 246	135 786
v tom:				
v rodinných domech	59 320	61 166	66 460	70 516
v bytových domech	18 734	23 535	26 213	27 817
v tom:				
družstevní	1 408	2 170	2 371	1 991
komunální (obecní)	8 045	10 116	11 273	9 618
ostatní	9 281	11 249	12 569	16 208
v nástavbách, vestavbách a přístavbách	34 168	34 966	36 573	37 453
v domech s pečovatelskou službou	2 728	3 315	2 960	2 473
v nebytových budovách	2 914	3 072	3 222	3 905
v adaptovaných nebytových prostorách	3 841	3 555	3 704	4 637

Rozestavěné byty

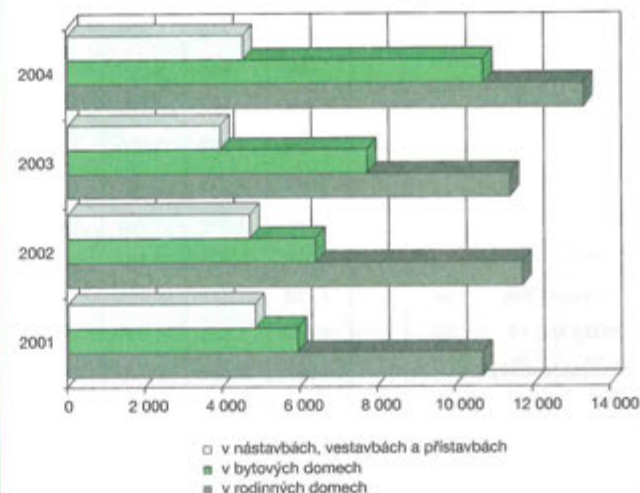


BYTOVÁ VÝSTAVBA

Dokončené byty podle forem výstavby

	2001	2002	2003	2004
Dokončené byty celkem	24 758	27 291	27 127	32 268
v tom:				
Stavby pro bydlení	21 427	22 803	23 057	28 547
v tom:				
v rodinných domech	10 693	11 716	11 397	13 302
v bytových domech	5 912	6 393	7 720	10 722
v tom:				
družstevní	890	791	1 468	1 494
komunální	2 686	2 612	2 605	3 641
ostatní	2 336	2 990	3 647	5 587
v nástavbách, vestavbách a přístavbách	4 822	4 694	3 940	4 523
v domech s pečovatelskou službou	708	1 725	1 729	1 638
v nebytových budovách	824	1 070	1 213	719
v adaptovaných nebytových prostorách	1 799	1 693	1 128	1 364

Dokončené byty



BYTOVÁ VÝSTAVBA

Územní struktura počtu nových bytů

	2001	2002	2003	2004
Zahájené byty				
Hlavní město Praha	3 331	5 229	5 702	6 937
Středočeský kraj	4 994	6 213	7 540	7 979
Jihočeský kraj	2 302	2 717	2 374	2 567
Plzeňský kraj	1 831	1 842	2 061	1 995
Karlovarský kraj	977	847	1 027	1 020
Ústecký kraj	1 600	1 406	1 129	1 262
Liberecký kraj	917	1 400	1 838	1 435
Královéhradecký kraj	1 582	1 293	1 400	1 225
Pardubický kraj	1 138	1 414	2 032	1 881
Vysočina	1 589	1 717	1 946	1 911
Jihomoravský kraj	3 080	4 105	3 829	5 371
Olomoucký kraj	1 608	1 532	1 949	1 811
Zlínský kraj	1 664	1 539	1 568	1 626
Moravskoslezský kraj	2 370	2 352	2 101	2 017

Dokončené byty

	2001	2002	2003	2004
Hlavní město Praha	3 210	3 950	4 415	5 924
Středočeský kraj	3 177	3 652	4 671	6 127
Jihočeský kraj	1 819	1 900	1 460	2 193
Plzeňský kraj	1 697	1 845	1 719	2 032
Karlovarský kraj	565	449	524	503
Ústecký kraj	979	852	1 226	888
Liberecký kraj	869	983	1 143	1 316
Královéhradecký kraj	1 419	1 671	1 270	1 322
Pardubický kraj	1 479	1 472	1 189	1 580
Vysočina	1 327	1 558	1 325	1 581
Jihomoravský kraj	2 878	3 437	3 316	3 842
Olomoucký kraj	1 753	1 675	1 411	1 462
Zlínský kraj	1 590	1 550	1 380	1 494
Moravskoslezský kraj	1 997	2 297	2 078	2 004

BYTOVÁ VÝSTAVBA

Územní struktura dokončených rodinných domů podle obytné plochy

	2002	2003	2004
Rodinné domy			
Průměrná obytná plocha 1 bytu v m²			
Česká republika	97,0	96,6	97,0
Hlavní město Praha	106,8	104,1	108,5
Středočeský kraj	103,9	99,3	100,7
Jihočeský kraj	93,8	91,3	95,2
Plzeňský kraj	93,8	94,0	92,4
Karlovarský kraj	105,9	100,2	99,3
Ústecký kraj	100,6	95,5	98,9
Liberecký kraj	92,7	99,2	94,2
Královéhradecký kraj	94,7	92,7	93,6
Pardubický kraj	93,8	96,9	92,4
Vysočina	96,0	92,5	91,5
Jihomoravský kraj	95,2	98,4	98,6
Olomoucký kraj	88,9	92,1	92,7
Zlínský kraj	94,7	96,6	94,5
Moravskoslezský kraj	91,0	93,2	90,9

Průměrná hodnota 1 m² obytné plochy v tis. Kč

	2002	2003	2004
Česká republika	26	27	28
Hlavní město Praha	32	34	37
Středočeský kraj	29	30	30
Jihočeský kraj	24	25	26
Plzeňský kraj	25	26	27
Karlovarský kraj	29	30	28
Ústecký kraj	24	26	25
Liberecký kraj	25	25	26
Královéhradecký kraj	24	26	26
Pardubický kraj	23	23	26
Vysočina	24	25	26
Jihomoravský kraj	26	26	27
Olomoucký kraj	23	24	26
Zlínský kraj	24	25	25
Moravskoslezský kraj	25	25	27

BYTOVÁ VÝSTAVBA

Územní struktura dokončených bytových domů podle obytné plochy

	2002	2003	2004
Bytové domy			
Průměrná obytná plocha 1 bytu v m²			
Česká republika	43,7	4v9,3	47,5
Hlavní město Praha	42,8	57,0	49,8
Středočeský kraj	49,9	45,0	42,5
Jihočeský kraj	46,3	45,7	44,4
Plzeňský kraj	44,3	48,2	51,3
Karlovarský kraj	37,6	67,6	53,0
Ústecký kraj	50,2	40,9	43,7
Liberecký kraj	38,8	39,0	40,0
Královéhradecký kraj	40,3	42,0	50,5
Pardubický kraj	40,8	49,0	47,4
Vysočina	45,2	47,6	41,3
Jihomoravský kraj	45,3	44,7	47,3
Olomoucký kraj	45,3	42,5	49,4
Zlínský kraj	47,0	42,9	67,3
Moravskoslezský kraj	41,3	42,4	39,1

Průměrná hodnota 1m² obytné plochy v tis. Kč

	2002	2003	2004
Česká republika	28	30	30
Hlavní město Praha	35	35	34
Středočeský kraj	25	26	26
Jihočeský kraj	22	28	25
Plzeňský kraj	20	25	25
Karlovarský kraj	28	21	30
Ústecký kraj	23	26	27
Liberecký kraj	31	28	38
Královéhradecký kraj	33	29	24
Pardubický kraj	25	21	22
Vysočina	22	25	27
Jihomoravský kraj	24	25	26
Olomoucký kraj	23	28	31
Zlínský kraj	27	24	34
Moravskoslezský kraj	29	31	36

BYTOVÁ VÝSTAVBA

Struktura velikosti dokončených bytů

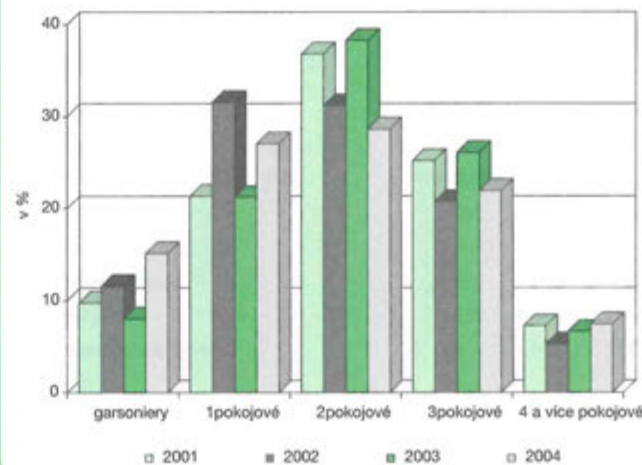
v %

	2001	2002	2003	2004
Bytové domy				
Byty celkem	100,0	100,0	100,0	100,0
v tom:				
garsoniery	9,7	11,5	8,0	15,1
1 pokojové	21,3	31,5	21,2	27,0
2 pokojové	36,7	31,1	38,2	28,6
3 pokojové	25,1	20,7	26,0	21,9
4 a více pokojové	7,2	5,2	6,6	7,4

Rodinné domy

	2001	2002	2003	2004
Byty celkem	100,0	100,0	100,0	100,0
v tom:				
garsoniery	0,4	0,3	0,4	0,3
1 pokojové	1,2	1,1	1,3	0,9
2 pokojové	5,4	5,4	4,6	4,6
3 pokojové	17,4	15,9	16,0	15,8
4 pokojové	31,7	32,0	33,4	33,6
5 a více pokojové	43,9	45,3	44,3	44,8

Struktura velikosti dokončených bytů v bytových domech



BYTOVÁ VÝSTAVBA

Domy podle svíslé nosné konstrukce

	2001	2002	2003	2004
Bytové domy				
Počet domů celkem	322	326	433	528
zděné (cihly, tvárnice)	245	257	336	437
montované (panely)	9	19	20	27
dřevěné	0	4	1	7
jiný materiál vč. kombinací	68	46	76	57
Počet bytů				
celkem	5 912	6 393	7 720	10 722
zděné (cihly, tvárnice)	4 216	4 071	5 249	8 139
montované (panely)	165	436	746	495
dřevěné	0	32	6	53
jiný materiál vč. kombinací	1 531	1 854	1 719	2 035

Rodinné domy

	2001	2002	2003	2004
Počet domů celkem				
	9 972	11 009	10 772	12 681
zděné (cihly, tvárnice)	9 463	10 366	10 101	11 918
montované (panely)	160	186	189	211
dřevěné	167	159	263	332
jiný materiál vč. kombinací	182	298	219	220
Počet bytů				
celkem	10 693	11 716	11 397	13 302
zděné (cihly, tvárnice)	10 161	11 052	10 702	12 519
montované (panely)	166	196	196	216
dřevěné	170	162	269	341
jiný materiál vč. kombinací	196	306	230	226

CENY

Průměrné ceny domů

	2001	2002	2003
Kupní cena rodinných domů v Kč/m³			
Česká republika	1 011	1 125	1 230
Hlavní město Praha	4 008	4 470	4 967
Středočeský kraj	1 222	1 457	1 579
Jihočeský kraj	989	1 068	1 219
Plzeňský kraj	922	931	1 049
Karlovarský kraj	937	1 113	1 286
Ústecký kraj	825	977	962
Liberecký kraj	940	1 071	1 134
Královéhradecký kraj	925	991	1 106
Pardubický kraj	790	865	1 002
Vysočina	814	909	975
Jihomoravský kraj	1 039	1 130	1 228
Olomoucký kraj	755	808	884
Zlínský kraj	973	995	1 131
Moravskoslezský kraj	976	1 073	1 150

	2001	2002	2003
Kupní cena bytových domů v Kč/m³			
Česká republika	929	1 036	1 221
Hlavní město Praha	1 640	2 545	2 799
Středočeský kraj	974	1 345	1 636
Jihočeský kraj	724	998	1 043
Plzeňský kraj	528	705	686
Karlovarský kraj	937	1 038	1 277
Ústecký kraj	708	695	798
Liberecký kraj	554	818	792
Královéhradecký kraj	789	767	967
Pardubický kraj	336	875	1 107
Vysočina	815	765	668
Jihomoravský kraj	1 058	1 486	1 686
Olomoucký kraj	751	953	1 049
Zlínský kraj	1 158	1 047	1 761
Moravskoslezský kraj	675	889	914

Zdrojem dat jsou přiznání k dani z převodu nemovitostí

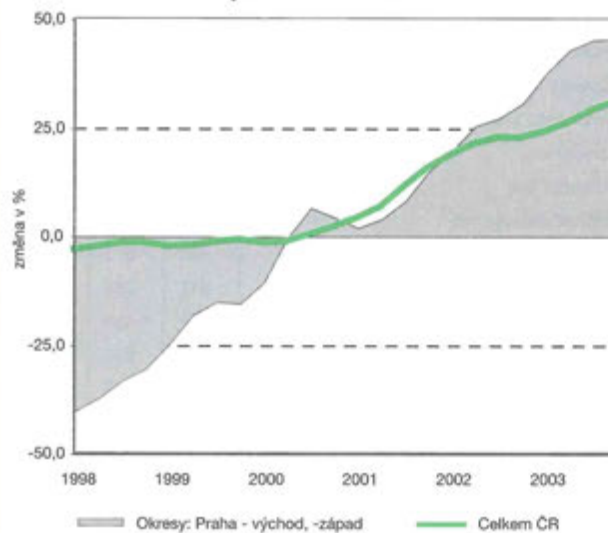
CENY

Průměrné ceny bytů

	2001	2002	2003
Kupní cena bytů v Kč/m²			
Česká republika	7 326	8 015	10 096
Hlavní město Praha	21 006	23 080	30 386
Středočeský kraj	6 332	7 349	10 488
Jihočeský kraj	3 644	4 246	7 377
Plzeňský kraj	6 033	5 844	7 589
Karlovarský kraj	3 814	5 508	6 469
Ústecký kraj	3 269	3 101	3 832
Liberecký kraj	3 514	5 187	7 068
Královéhradecký kraj	6 469	7 929	11 073
Pardubický kraj	4 370	6 196	7 349
Vysočina	4 869	6 624	8 433
Jihomoravský kraj	6 172	8 740	11 010
Olomoucký kraj	5 176	5 900	6 793
Zlínský kraj	5 880	7 293	9 692
Moravskoslezský kraj	3 969	4 896	6 993

Zdrojem dat jsou přiznání k dani z nemovitosti

Indexy cen stavebních pozemků průměr 2000 = 100



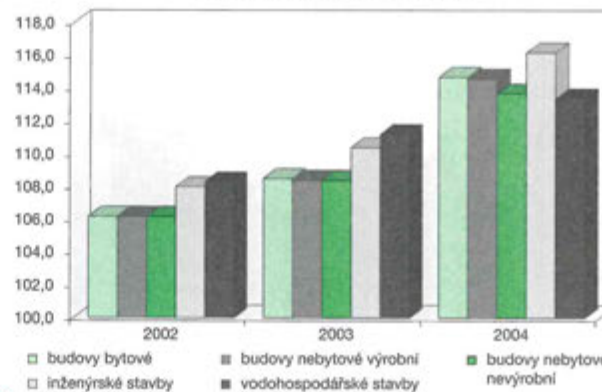
CENY

Ceny stavebních prací

průměr roku 2000 = 100

	2001	2002	2003	2004
Stavební díla celkem	104,0	106,8	109,2	114,9
podle typů výstavby				
budovy bytové	103,5	106,2	108,5	114,7
budovy nebytové výrobní	103,8	106,2	108,4	114,6
budovy nebytové nevýrobní	103,5	106,2	108,4	113,7
inženýrské stavby	104,7	108,0	110,4	116,2
vodohospodářské stavby	105,0	108,3	111,2	113,4
podle klasifikace CZ-CC				
budovy jednobytové	.	.	.	112,8
budovy dvou a více bytové	.	.	.	112,3
budovy bytové ostatní	.	.	.	111,7
hotely a obdobné budovy	.	.	.	111,9
budovy administrativní	.	.	.	112,6
budovy pro obchod	.	.	.	112,6
budovy pro dopravu a telekomunikace	.	.	.	112,6
budovy pro průmysl a skladování	.	.	.	113,0
budovy pro společenské a kulturní účely, výzkum, vzdělávání a zdravotnictví	.	.	.	112,2
budovy nebytové ostatní	.	.	.	113,3
dálnice, silnice, místní a účelové komunikace	.	.	.	117,5
dráhy kolejové	.	.	.	111,9
mosty, visuté dálnice, tunely, podjezdy a podchody	.	.	.	114,2
přístavy, vodní cesty, vodní stupně a ostatní vodní díla	.	.	.	114,1
vedení dálkové trubní, telekomunikační a elektrická	.	.	.	113,4
vedení místní trubní, elektrická a telekomunikační	.	.	.	113,7
stavby pro sport a rekreaci	.	.	.	119,0
ostatní inženýrská díla jinde neuvedená	.	.	.	113,5

Indexy cen stavebních prací průměr roku 2000 = 100



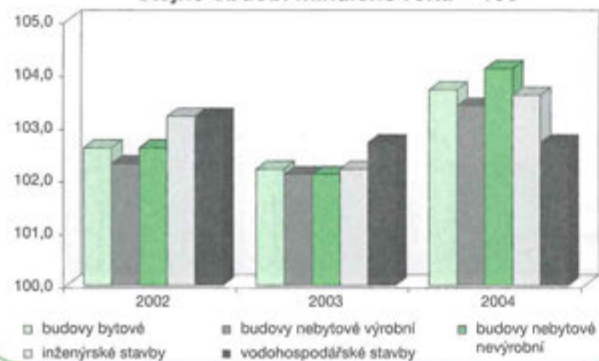
CENY

Ceny stavebních prací

stejně období minulého roku = 100

	2001	2002	2003	2004
Stavební díla celkem	104,0	102,7	102,2	103,7
podle typů výstavby				
budovy bytové	103,5	102,6	102,2	103,7
budovy nebytové výrobní	103,8	102,3	102,1	103,4
budovy nebytové nevýrobní	103,5	102,6	102,1	104,1
inženýrské stavby	104,7	103,2	102,2	103,6
vodohospodářské stavby	105,1	103,2	102,7	102,7
podle klasifikace CZ-CC				
budovy jednobytové	.	.	.	103,8
budovy dvou a více bytové	.	.	.	103,6
budovy bytové ostatní	.	.	.	103,4
hotely a obdobné budovy	.	.	.	103,4
budovy administrativní	.	.	.	104,2
budovy pro obchod	.	.	.	104,2
budovy pro dopravu a telekomunikace	.	.	.	104,2
budovy pro průmysl a skladování	.	.	.	103,9
budovy pro společenské a kulturní účely, výzkum, vzdělávání a zdravotnictví	.	.	.	103,4
budovy nebytové ostatní	.	.	.	104,2
dálnice, silnice, místní a účelové komunikace	.	.	.	103,2
dráhy kolejové	.	.	.	103,6
mosty, visuté dálnice, tunely, podjezdy a podchody	.	.	.	104,8
přístavy, vodní cesty, vodní stupně a ostatní vodní díla	.	.	.	102,7
vedení dálková trubní, telekomunikační a elektrická	.	.	.	103,5
vedení místní trubní, elektrická a telekomunikační	.	.	.	103,5
stavby pro sport a rekreaci	.	.	.	103,8
ostatní inženýrská díla jinde neuvedená	.	.	.	104,1

Indexy cen stavebních prací
stejně období minulého roku = 100



STAVEBNÍ VÝROBKY

Výroba vybraných výrobků pro stavebnictví

za podniky s 20 a více zaměstnanci

Název výrobku	Měrná jedn.	2003	2004 ¹⁾
žula	t	201 001	175 089
vápenec	t	6 460 436	6 726 852
přírodní písky	t	10 610 751	10 890 718
ostatní lámaný nebo drcený kámen, používaný pro betonové směsi, štěrkování silnic atd.	t	27 934 515	28 809 666
řezivo jehličnaté hoblované nebo broušené	m ³	1 049 180	1 054 606
dřevo jehličnaté profilované	m ³	219 683	223 246
laťovky, vrstvené desky, desky ze dřeva	m ³	36 415	39 544
okna, okna balkonová a jejich rámy ze dřeva	ks	330 288	324 652
dveře, jejich rámy a prahy, zárubně ze dřeva	ks	1 505 885	1 571 145
parketové desky ze dřeva	m ²	1 196 288	1 174 088
konstrukce a stavební části ze dřeva	tis.Kč	1 239 139	1 392 580
dveře, okna a jejich dveřní zárubně a prahy z plastů	t	73 155	87 564
glazované keramické obkládačky, dlaždice a kostky	m ²	20 169 129	14 260 409
cihly z pálené hlíny	m ³	2 681 083	2 788 650
cement portlandský	t	3 502 103	3 828 677
vápno nehašené	t	1 054 989	1 084 258
cihly a tvárnice z cementu, betonu nebo umělého kamene	t	1 410 353	1 678 964
krytinové tašky, obkládací desky z cementu, betonu nebo umělého kamene	t	1 605 089	1 650 585
prefabrikované stavební dílce z cementu, betonu nebo umělého kamene	m ³	548 475	681 310
troubky z cementu, betonu nebo umělého kamene	t	165 280	177 429
beton připravený pro lití	t	11 631 578	12 228 779
malty a betony kromě žáruvzdorných	t	1 339 535	1 596 480
střešní krytinové nebo obkládací výrobky z asfaltu	t	88 948	57 347
konstrukce a stavební části ze železa nebo oceli	t	242 697	294 591
konstrukce stožárů, sloupů, pilířů ze železa nebo oceli	t	11 858	10 034

¹⁾ předběžná data

INFORMAČNÍ SLUŽBY ČSÚ

ČESKÝ STATISTICKÝ ÚŘAD

Na padesátém 81
100 82 Praha 10-Strašnice
tel.: 274 051 111 (ústředna)

Oddělení informačních služeb

tel.: 274 052 304, 274 052 648, 274 052 451, 274 052 765
e-mail: infoservis@gw.czso.cz

Telefonická infolinka

tel.: 274 052 900

základní informace o vývoji ekonomických ukazatelů ČR (míra inflace, HDP, mzdy, nezaměstnanost, nejdůležitější demografické údaje)

Dotazy k rychlým informacím

tel.: 604 210 655, 274 053 100, 274 052 553
e-mail: bondyova@gw.czso.cz

Prodejna statistických publikací, pokladna

tel.: 274 052 400
e-mail: prodejna@gw.czso.cz

Mezinárodní srovnání

tel.: 274 052 430, 274 052 347
e-mail: mezin@gw.czso.cz

Evropská data

tel.: 274 052 430, 274 052 347, 274 052 648
e-mail: esds@gw.czso.cz

Ústřední statistická knihovna

tel.: 274 052 354 (vedoucí knihovny), 274 052 361 (výpůjční služba)
e-mail: knihovna@gw.czso.cz

Dotazy k internetovým stránkám

tel.: 274 053 184
e-mail: webredakce@gw.czso.cz

Poskytování elektronických výstupů, klasifikací a číselníků

tel.: 274 052 328, 274 052 799
e-mail: scp_publicace@gw.czso.cz, ciselniky@gw.czso.cz

Předplatné a objednávky statistických publikací, výpisy IČO

tel.: 274 052 555, 274 052 733
e-mail: objednavky@gw.czso.cz, ico@gw.czso.cz

Distribuce RES, výběry a nápočty (křížové tabulky) z RES

tel.: 274 052 733
e-mail: resinfo@gw.czso.cz

INFORMAČNÍ SLUŽBY KRAJSKÝCH REPREZENTACÍ

Krajská reprezentace hl. m. Praha

Na padesátém 81, 100 82 Praha 10-Strašnice
tel.: 274 052 815
e-mail: infoservispraha@gw.czso.cz, <http://www.czso.cz/xa/redakce.nsf/i/home>
PhDr. Eva Vojtová

Krajská reprezentace pro Středočeský kraj

Na padesátém 81, 100 82 Praha 10-Strašnice
tel.: 274 054 175, fax: 274 054 177
e-mail: infoservisstc@gw.czso.cz, <http://www.czso.cz/xs/redakce.nsf/i/home>
Ing. Renata Vodičková, Ing. Marie Kvizová

Krajská reprezentace České Budějovice

Zižkova 1, 370 77 České Budějovice
tel.: 386 718 440, 386 718 682, fax: 386 718 450
e-mail: infoserviszb@gw.czso.cz, <http://www.czso.cz/xz/redakce.nsf/i/home>
Ing. Jan Honner, Ing. Petra Koubková

INFORMAČNÍ SLUŽBY ČSÚ

Krajská reprezentace Plzeň

Slovanská alej 36, 317 64 Plzeň
tel.: 377 612 111, 377 612 108, fax: 377 612 219
e-mail: infoservisplzen@gw.czso.cz, <http://www.czso.cz/xp/redakce.nsf/i/home>
Ing. Marie Kosařová, Bc. Jana Steinhäuserová, Mgr. Tereza Leščínská

Krajská reprezentace Karlovy Vary

Sportovní 28, 360 09 Karlovy Vary-Drahovice
tel.: 353 223 719, fax: 353 222 677
e-mail: infoserviskv@gw.czso.cz, <http://www.czso.cz/xk/redakce.nsf/i/home>
Ing. Iva Veselá

Krajská reprezentace Ústí nad Labem

Špálůva 2684, 400 11 Ústí nad Labem
tel.: 472 706 121, 472 706 176, 472 706 173, fax: 472 770 855
e-mail: infoservisul@gw.czso.cz, <http://www.czso.cz/xu/redakce.nsf/i/home>
Barbora Capitová, Ing. Miloslava Veselá, Ing. Jana Kopecká

Krajská reprezentace Liberec

nám. Dr. Edvarda Beneše 26, 460 01 Liberec 1
tel.: 485 244 130, 485 110 223, fax: 485 110 308
e-mail: infoservislb@gw.czso.cz, <http://www.czso.cz/xl/redakce.nsf/i/home>
Ing. Petr Ponikelský, Mgr. Karla Svehlová, Gabriela Krejbičová

Krajská reprezentace Hradec Králové

Myslivečkova 914, 500 03 Hradec Králové 3
tel.: 495 546 965, 495 762 352, fax: 495 546 965
e-mail: infoservisvh@gw.czso.cz, <http://www.czso.cz/xh/redakce.nsf/i/home>
Ing. Jaroslava Speratová, Ing. Pavel Jelínek

Krajská reprezentace Pardubice

V Ráji 872, 531 53 Pardubice
tel.: 466 743 418, fax: 466 743 441
e-mail: infoservispa@gw.czso.cz, <http://www.czso.cz/xa/redakce.nsf/i/home>
Ing. Hedvika Fialová, Dana Bilková, Věra Čermáková

Krajská reprezentace Jihlava

Ke Skalce 30, 586 01 Jihlava
tel.: 567 109 071, 567 109 061, fax: 567 310 006
e-mail: infoservisvys@gw.czso.cz, <http://www.czso.cz/xj/redakce.nsf/i/home>
Ing. Jan Ryšavý, Bc. Andrea Vašků

Krajská reprezentace Brno

Jezuitská 2, 601 59 Brno
tel.: 542 528 115, 542 528 200, fax: 542 528 325
e-mail: infoservisbrno@gw.czso.cz, <http://www.czso.cz/xb/redakce.nsf/i/home>
Milada Jonášová, Iveta Konečná

Krajská reprezentace Olomouc

Wellnerova 5, 779 11 Olomouc
tel.: 585 731 514, fax: 585 411 320
e-mail: infoservisolom@gw.czso.cz, <http://www.czso.cz/xm/redakce.nsf/i/home>
Ing. Kateřina Káňová

Krajská reprezentace Ostrava

Repinova 17, 702 03 Ostrava
tel.: 596 136 645, 595 131 211, linka 280, fax: 595 131 231
e-mail: infoservisov@gw.czso.cz, <http://www.czso.cz/xt/redakce.nsf/i/home>
Ing. Šárka Varyšová, Ing. Daniela Hrdidová

Krajská reprezentace Zlín

tř. Tomáše Bati 1565, 761 76 Zlín
tel.: 577 219 225, fax: 577 435 629
e-mail: infoserviszl@gw.czso.cz, <http://www.czso.cz/xz/redakce.nsf/i/home>
Holásková Simona, Tolarová Leona

AUTORIZOVANÉ OSOBY

Přehled o počtu autorizací a o počtu autorizovaných osob podle oborů a oblastí

Autorizovaní k datu: 31. 5. 2005

	PS	DS	VS	M	TZS	TPS
Praha	4 238	465	577	187	881	1 046
České Budějovice	847	87	137	16	111	250
Pízeň	720	103	133	28	184	178
Karlovy Vary	420	80	82	11	77	118
Ústí nad Labem	835	97	181	32	224	238
Liberec	538	57	95	19	59	120
Hradec Králové	841	128	123	39	117	257
Pardubice	451	40	85	17	127	115
RS Praha	8 888	1 057	1 413	349	1 780	2 322
Brno	1 592	213	340	134	377	429
Ostrava	1 097	144	140	77	339	276
Olomouc	580	85	97	28	134	138
Zlín	756	46	73	13	113	191
Jihlava	489	45	65	8	66	82
RS Brno	4 514	533	715	260	1 029	1 116
Celkem	13 401	1 590	2 128	609	2 809	3 438

dokončení

	S	MI	G	Z	PB	EA	L	Osob
Praha	285	58	159	45	109	28	7	7 417
České Budějovice	37	6	2	1	26	3		1 349
Pízeň	30	2	2	1	20	2		1 263
Karlovy Vary	22	4	6	1	11	2		741
Ústí nad Labem	25	6	10	4	26	3	1	1 467
Liberec	23	2		1	16	1	1	839
Hradec Králové	40	6	3	2	28	1	5	1 414
Pardubice	39	5	4		16	1	2	789
RS Praha	501	89	186	55	252	41	16	15 280
Brno	147	4	45	25	44	12	10	3 093
Ostrava	58	7	11	6	32	8	1	2 036
Olomouc	43	1	6	2	16	4		1 059
Zlín	45	6	4	4	18	2		1 160
Jihlava	9	5	2	1	13	2		712
RS Brno	302	23	68	38	123	28	11	8 060
Celkem	803	112	254	93	375	69	27	23 340

Zkratky oborů:

PS	pozemní stavby	S	statika a dynamika
DS	dopravní stavby	MI	městské inženýrství
VS	stavby vodního hospodářství a krajinného inženýrství	G	geotechnika
M	mosty a inženýrské konstrukce	Z	zkoušení a diagnostika
TZS	technologická zařízení staveb	PB	požární bezpečnost staveb
TPS	technika prostředí staveb	EA	energetické auditorství
		L	stavby pro plnění funkce lesa

ČKAIT

Česká komora autorizovaných inženýrů a techniků činných ve výstavbě (ČKAIT)

Česká komora autorizovaných inženýrů a techniků činných ve výstavbě je veřejnoprávní profesní organizace, která sdružuje jako řádné členy všechny autorizované inženýry a autorizované techniky činné ve výstavbě. Autorizací se rozumí ověření odborné způsobilosti fyzických osob k výkonu vybraných (regulovaných) činností ve výstavbě. Za vybrané činnosti označuje stavební zákon činnosti, jejichž výsledek ovlivňuje ochranu veřejných zájmů ve výstavbě:

- projektová činnost, kterou se rozumí zpracování územně plánovací dokumentace, zpracování dokumentace staveb pro vydání územního rozhodnutí a stavebního povolení, včetně statických a dynamických výpočtů konstrukcí staveb,
- vedení realizace staveb.

Zákon č. 360/1992 Sb., o výkonu povolání autorizovaných architektů a o výkonu povolání autorizovaných inženýrů a techniků činných ve výstavbě (autorizační zákon), ve znění zákona č. 164/1993 Sb., zákona č. 275/1994 Sb., a zákona č. 224/2003 Sb., upravuje postavení, práva a povinnosti autorizovaných architektů, autorizovaných inženýrů a autorizovaných techniků činných ve výstavbě; způsob a podmínky udělování autorizace; vznik, pravomoc a působnost České komory architektů a České komory autorizovaných inženýrů a techniků činných ve výstavbě. Po novele provedené zákonem č. 224/2003 Sb., upravuje rovněž volný pohyb osob vykonávajících regulovanou činnost mezi jednotlivými členskými státy Evropské unie v souladu s právem evropských společenství a vzájemné uznávání odborných kvalifikací. Autorizační zákon chrání veřejný zájem a zájmy fyzických a právnických osob, které by mohly být porušeny výkonem regulované činnosti osobami s nedostatečnou odbornou kvalifikací. Těmito chráněnými zájmy se rozumí ochrana života a zdraví, ochrana majetku, ochrana spotřebitele, ochrana životního prostředí, ochrana národního kulturního dědictví, ochrana před závažným porušováním zvláštních právních předpisů nebo před jiným závažným následkem.

Česká komora autorizovaných inženýrů a techniků činných ve výstavbě (ČKAIT)

- uděluje, odnímá a zastavuje autorizaci,
- vede seznam autorizovaných inženýrů a techniků, hostujících a usazených osob z jiných členských států EU; seznam uveřejňuje i způsobem umožňujícím dálkový přístup,
- vydává vnitřní předpisy Komory,
- vede disciplinární řízení proti členům Komory, kteří závažně nebo opětovně porušili povinnosti autorizované osoby,
- podporuje odborné vzdělávání a napomáhá šíření odborných informací,
- posuzuje návrhy obecně závazných předpisů dotýkajících se výkonu odborných činností,
- spolupůsobí při pojišťování autorizovaných osob,
- spolupůsobí při ochraně veřejných zájmů ve výstavbě,
- hájí stavovské zájmy autorizovaných osob.

„Slibuji na svou občanskou čest a své svědomí, že jako autorizovaný inženýr (technik) budu při své práci usilovat o vytváření kvalitních stavebních děl, budu ctít zájmy klientů, jakož i zájmy veřejné, budu respektovat přírodní a kulturní hodnoty a budu se vždy řídit profesní etikou autorizovaného inženýra (technika).“

(Slib autorizované osoby podle zákona č. 360/1992 Sb., o výkonu povolání autorizovaných architektů a o výkonu povolání autorizovaných inženýrů a techniků činných ve výstavbě)

Autorizovaná osoba

- odpovídá za správnost, úplnost a proveditelnost zpracované projektové dokumentace,
- odpovídá za řádné provedení stavebních prací v souladu s dokumentací ověřenou stavebním úřadem ve stavebním řízení, za dodržení podmínek stavebního povolení, za dodržení povinností k ochraně života a zdraví osob a bezpečnosti práce,
- odpovídá za odbornou úroveň vykonávaných činností, pro které mu byla udělena autorizace,
- regulované činnosti je povinna vykonávat osobně, případně ve spolupráci s dalšími autorizovanými osobami nebo ve spolupráci s jinými fyzickými osobami pracujícími pod jejím vedením,
- při výkonu regulované činnosti dbá platných obecně závazných předpisů a vnitřních předpisů vydaných Komorou,
- je povinna se dále odborně vzdělávat a sledovat informace nezbytné pro správný výkon své činnosti, je povinna uzavřít pojištění z odpovědnosti za škody způsobené výkonem regulované činnosti,
- opatřuje dokumenty související s výkonem regulované činnosti vlastnoručním podpisem a otiskem svého autorizačního razítka (kulaté razítko se státním znakem ČR, jménem, a číslem AO a oborem autorizace).

Dokumenty opatřené autorizačním razítkem jsou veřejnými listinami.

ADRESÁŘ ČKAIT

Kancelář ČKAIT Praha

Ing. Václav Mach, předseda ČKAIT
Ing. Lenka Žimová, ředitelka kanceláře

Ing. Jan Bedrníček, tajemník
Administrativa:

Jana Kaňková, Eva Pechanová,
Marcela Pokorná, Milena Smilková

Sokolská 15, 120 00 Praha 2
tel./fax: 227 090 111, 227 090 120

e-mail: ckait@ckait.cz
www.ckait.cz

Předseda ČKAIT

Sokolská 15, 120 00 Praha 2

Představenstvo ČKAIT

Sokolská 15, 120 00 Praha 2

Dozorčí rada ČKAIT

Sokolská 15, 120 00 Praha 2

Stavovský soud ČKAIT

Sokolská 15, 120 00 Praha 2

Zkušební místo ČKAIT Praha

Sokolská 15, 120 00 Praha 2

Zkušební místo ČKAIT Brno

Vrchlického sad 2, 602 00 Brno

Informační centrum

ČKAIT, s. r. o.

Marie Báčová, jednatelka společnosti

Ing. Václav Chalupa, jednatel společnosti

Informační a databázové služby:

Helena Hájková,
Ing. Šárka Janoušková,
Ing. Renata Karasová,
Alena Šimková, Ludmila Klazarová

Prodej publikací:

Jana Aunická, Marie Buchvaldková
Sokolská 15, 120 00 Praha 2
tel./fax: 227 090 211, 227 090 222
e-mail: info@ckait.cz
www.ice-ckait.cz

Ing. František Bartoň, poradenské středisko systému jakosti
Marcela Rosinková, zasilání odborné literatury
Jižní 870, 500 03 Hradec Králové
tel.: 495 406 590, 495 408 904
e-mail: ckait@hsc.cz

OBLASTNÍ KANCELÁŘE

Praha

Ing. Michael Trnka, CSc.; přednosta
Renata Zouharová, administrativa
Sokolská 15, 120 00 Praha 2
tel./fax: 227 090 111, 227 090 120
e-mail: ckait@ckait.cz
www.ckait.cz

České Budějovice

Ing. Jiří Schandl, přednosta
Kateřina Kovalovská, administrativa
Novohradská 1
370 01 České Budějovice
tel./fax: 386 352 881
e-mail: ckait@proactive.cz

Pízeň

Ing. Václav Klíma, přednosta
Miloslava Jirásková, administrativa
Hřímálého 37, 320 25 Ptzeň
tel./fax: 377 423 826
e-mail: ckaitplzen@iol.cz

Karlovy Vary

Ing. Svatopluk Zídek, přednosta
Jana Jágrová, administrativa
Penzion HESTIA
Stará Kysibelská 45
360 09 Karlovy Vary
tel./fax: 353 234 634
e-mail: ckait@iol.cz

Ústí nad Labem

Ing. Martin Mandík, přednosta
Dagmar Urbanová, administrativa
Hrnčířská 64/4
400 01 Ústí nad Labem
tel./fax: 475 220 137
e-mail: ckait-ul@iol.cz

Liberec

Ing. Karel Urban, přednosta
Alexandra Pavlů, administrativa
8. března 12, 460 01 Liberec
tel./fax: 485 107 187
e-mail: ckaitlibc@volny.cz

Hradec Králové

Ing. Milan Havlíšta
Miroslava Dolanová, administrativa
Jižní 870, 500 03 Hradec Králové
tel./fax: 495 545 307
e-mail: ckait@hsc.cz

Pardubice

Ing. Vlastimil Moucha, přednosta
Iva Francírková, administrativa
Masarykovo nám. 1544
532 30 Pardubice
tel./fax: 466 512 241
e-mail: ckait.pce@tiscali.cz

Brno

Ing. Miroslav Čermák, CSc.,
přednosta
Ing. Miroslav Loutocký
Administrativa:
Ludmila Dobešová,
Hedvíka Fuksová,
JUDr. Marie Urbanová
Vrchlického sad 2, 602 00 Brno
tel./fax: 545 574 310
e-mail: ckait@brno.anet.cz

Ostrava

Ing. Svatopluk Bijok, přednosta
Jaroslava Jarcovjaková,
administrativa
ul. 28. října 150, 702 00 Ostrava 2
tel./fax: 597 577 132
e-mail: ckait-ov@mailcity.cz

Olomouc

Ing. Anežka Najdekrová, přednosta
Eva Lavičková, administrativa
Jungmannova 12, 772 00 Olomouc
tel./fax: 585 227 097
e-mail: ckait-ol@volny.cz

Zlín

Ing. Milan Jaroš, přednosta
Romana Zahnašová, administrativa
nám. T. G. Masaryka 1281
760 00 Zlín
tel.: 577 598 460, fax: 577 431 318
e-mail: ckait-zlin@avonet.cz

Jihlava

Ing. Jan Konícar, přednosta
Lenka Zemanová, administrativa
Seifertova 43, 586 01 Jihlava
tel./fax: 567 331 315
e-mail: ckaitjihlava@seznam.cz

Stavební veletrhy Brno 2005 navštívilo celkem **99 650 návštěvníků z 45 zemí.**

Celkem **1 521 vystavujících firem z 24 zemí** se prezentovalo na ploše **74 700 m².**

Marketingový průzkum mezi vystavovateli

Celkově bylo s účastí na veletrhu **spokojeno 70 % vystavovatelů.**

Firma vystavuje na Stavebních veletrzích Brno



Pravidelně	76 %
Nepravidelně	9 %
Poprvé	15 %

Přišla ta správná klientela?



Ano	77 %
Částečně	14 %
Spíše ne	6 %

Přijdete i v příštím roce?



Ano	76 %
Neví	17 %
Spíše ne	7 %

Hlavní cíle účasti na veletrhu

• Předvedení firmy, posílení image	62 %
• Hledání nových zákazníků	17 %
• Představení nových produktů	11 %

Marketingový průzkum mezi návštěvníky

Celkově bylo s návštěvou veletrhu **spokojeno 82 % návštěvníků.**

Odborník nebo laik?



Odborník	64 %
Laik, ale ve stavebnictví se vyzná	26 %
Úplný laik	10 %

Nejvyšší dokončené vzdělání



Základní	7 %
Vyučen	8 %
SŠ	52 %
VŠ	33 %

Vliv na rozhodování o investicích a nákupech



Rozhoduje nebo spolurozhoduje	49 %
Má poradní hlas	16 %
Nemá vliv	22 %
Jiná odpověď	13 %

Hlavní cíle návštěvníků

• Novinky a trendy	58 %
• Výrobky a služby	18 %
• Ceny	6 %
• Obchodní kontakty	5 %
• Ostatní	13 %